



EVROPSKÁ UNIE  
Evropské strukturální a investiční fondy  
Operační program Výzkum, vývoj a vzdělávání



# MÍSTNÍ AKČNÍ PLÁN ROZVOJE VZDĚLÁVÁNÍ ORP HLINSKO III

MÍSTNÍ AKČNÍ SKUPINA HLINECKO, Z. S.



## Obsah:

<b>Obsah:</b> .....	<b>2</b>
<b>1 Organizační struktura projektu MAP III</b> .....	<b>1</b>
1.1 Subjekty zapojené do MAP III .....	1
1.2 Řídící výbor MAP SO ORP Hlinsko .....	2
1.3 Odborný tým .....	8
1.4 Realizační tým .....	12
1.5 Zapojení partnerů a veřejnosti (komunikační plán) .....	14
1.6 Principy MAP.....	17
<b>2 Charakteristika vzdělávání v SO ORP Hlinsko</b> .....	<b>19</b>
2.1 Shrnutí .....	22
<b>3 Předškolní vzdělávání</b> .....	<b>22</b>
3.1 Dotazníkové šetření: Úspěchy a potřeby mateřských škol .....	24
3.3. Strukturovaný rozhovor o potřebách mateřských škol .....	33
3.2 Shrnutí .....	36
<b>4 Základní vzdělávání</b> .....	<b>36</b>
4.1 Úspěchy a potřeby základních škol .....	38
4.2 Dotazníková šetření MŠMT.....	39
4.3 Strukturované rozhovory o potřebách základních škol .....	52
4.4 Shrnutí .....	55
<b>5 Základní umělecké vzdělávání</b> .....	<b>55</b>
<b>6 Zájmové a neformální vzdělávání</b> .....	<b>56</b>
6.1 Střediska volného času .....	56
6.2 Nestátní neziskové organizace .....	57
6.3 Shrnutí .....	59
<b>7 Témata MAP</b> .....	<b>60</b>
7.1 Čtenářská gramotnost a rozvoj potenciálu každého žáka.....	60
7.2 Matematická gramotnost a rozvoj potenciálu každého žáka .....	61
7.3 Inkluzivní vzdělávání a podpora dětí a žáků ohrožených školním neúspěchem .....	62
7.4 Rozvoj kompetencí dětí a žáků v polytechnickém vzdělávání .....	63
7.5 Rozvoj regionálního povědomí a vyjádření dětí a žáků .....	64
7.6 Rozvoj kompetencí dětí a žáků pro aktivní používání cizího jazyka .....	65
7.7 Osobnostní růst pedagogů a klima školy .....	66
<b>8 Analýza dotčených skupin v oblasti vzdělávání</b> .....	<b>66</b>
<b>9 Metaanalýza existujících strategických dokumentů pro oblast vzdělávání</b> <b>69</b>	
9.1 Strategické dokumenty v oblasti školství České republiky .....	69
9.2 Strategické dokumenty oblasti školství Pardubického kraje .....	73
9.3 Strategické dokumenty oblasti školství ORP a MAS.....	74
9.4 Výsledky mezinárodních šetření ve vzdělávání.....	76
<b>10 Východiska pro strategickou část</b> .....	<b>78</b>
10.1 Vymezení prioritních oblastí rozvoje v řešeném území .....	78
10.2 SWOT-3 analýza .....	78

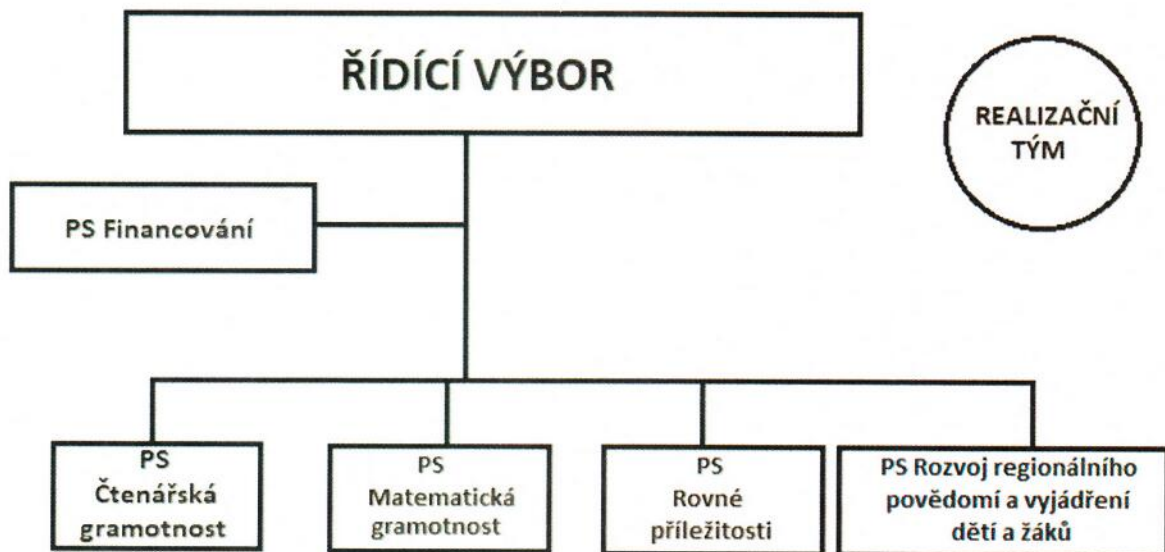


<b>11</b>	<b>Strategický rámec MAP do roku 2025 .....</b>	<b>84</b>
<b>11.1</b>	<b>Vize.....</b>	<b>84</b>
<b>1.</b>	<b>Popis zapojení aktérů .....</b>	<b>85</b>
<b>2.</b>	<b>Přehled opatření MAP ORP Hlinsko .....</b>	<b>85</b>
<b>3.</b>	<b>Seznam priorit a cílů .....</b>	<b>85</b>
<b>4.</b>	<b>Popis priorit a cílů.....</b>	<b>86</b>
<b>11.2</b>	<b>Komentář k investičním záměrům.....</b>	<b>93</b>



## 1 Organizační struktura projektu MAP III

Organizační struktura MAP III v SO ORP Hlinsko je tvořena řídicím výborem MAP, realizačním týmem MAP, odborným týmem, čtyřmi pracovními skupinami zaměřenými na financování, čtenářskou gramotnost, matematickou gramotnost, rovné příležitosti a rozvoj regionálního povědomí a vyjádření dětí a žáků. Obrázek 1 znázorňuje organizační strukturu MAP a v následujících kapitolách je popsána funkce jednotlivých složek projektu.



Obrázek 1 Organizační struktura MAP ORP Hlinsko

Zdroj: Vlastní zpracování

### 1.1 Subjekty zapojené do MAP III

Do projektu MAP SO ORP III Hlinsko je zapojeno 36 spolupracujících subjektů. Mezi ně patří zřizovatelé vzdělávacích zařízení, školy a další poskytovatelé vzdělávání dětí a žáků do 15 let a uživatelé vzdělávání (žáci, rodiče). Partnerství je po oboustranné dohodě zapojeno do vytváření plánu realizací minimálně jedné z aktivit – pravidelné informování, aktivní informování na společných nebo individuálních jednáních, konzultace, zapojení zástupce přímo do pracovních skupin nebo Řídicího výboru. Seznam subjektů a jejich zástupců, kteří jsou členy Partnerství MAP ORP Hlinsko, je uveden v tabulce níže.

Tabulka 1 Seznam členů partnerství do MAP III v SO ORP Hlinsko

Subjekt	Zástupce subjektu
Dům dětí a mládeže Hlinsko, okres Chrudim	Mgr. Miroslava Pšornová
Gymnázium K. V. Raise a Střední odborné učiliště Hlinsko, Adámkova 55	RNDr. Rostislav Dvořáček
Podnikatelé, MIAS, O.C. Krouna	Ing. Martin Pavliš
Mateřská škola, Hlinsko, Budovatelů 1229	Ludmila Vlčková



Subjekt	Zástupce subjektu
Mateřská škola, Hlinsko, Rubešova 1250	Mgr. Jan Novotný
Mateřská škola, Pokřikov, okres Chrudim	Mgr. Jolana Chourová
Mateřská škola, Trhová Kamenice, okres Chrudim	Ivana Makovská
Mateřské centrum Hlinečánek	Mgr. Lenka Sodomková
Město Hlinsko	Bc. Martin Vtípil, DiS.
Městská knihovna Hlinsko, příspěvková organizace	Mgr. Hana Novotná
Městské muzeum a galerie Hlinsko, příspěvková organizace	Bc. Adéla Mensová
Městský kulturní klub Hlinečan, příspěvková organizace	Ing. Petr Šnek
Městys Trhová Kamenice	Ing. Iva Dostálová
Městys Včelákov	Jan Pejcha
Obec Holetín	Jan Břeň
Obec Kameničky	Ing. Robert Adámek
Obec Krouna	Mgr. Petr Schmied
Obec Miřetice	Jaroslav Chour
Obec Pokřikov	Jiří Kadidlo
Obec Raná	Leoš Netolický
Obec Svratouch	Jiří Socha
Středisko volného času POHODA a POHODA COOL	Mgr. Jiří Hrabčuk
Základní škola a Mateřská škola Holetín	Mgr. Barbora Černohubá
Základní škola a Mateřská škola Kameničky	Mgr. Lenka Hladíková
Základní škola a mateřská škola Krouna	Mgr. Josef Kyncl
Základní škola a Mateřská škola Svratouch	Mgr. Iveta Navrátilová
Základní škola Hlinsko, Ležáků 1449	Ing. Mgr. Bc. Tomáš Louda, MBA
Základní škola a mateřská škola Miřetice, okres Chrudim	Mgr. Kristýna Zadrobílková
Základní škola Raná	Mgr. Hana Hrníčková
Základní škola, Hlinsko, Resslova 603	Ing. Petr Culek
Základní škola, Hlinsko, Smetanova 403	Mgr. Radek Vašek
Základní škola, Trhová Kamenice, okres Chrudim	Mgr. Radek Nejedlý
Základní škola, Včelákov, okres Chrudim	Mgr. Jaroslav Prodělal
Základní umělecká škola Hlinsko, Poděbradovo náměstí 305	Petr Klas

*Zdroj: Vlastní zpracování*

## 1.2 Řídicí výbor MAP SO ORP Hlinsko

Je tvořen zástupci klíčových aktérů ovlivňujících oblast vzdělávání na území MAP. Řídicí výbor (dále jen ŘV) si zvolil svého předsedu, definuje vlastní postupy rozhodování. Jeho role je přímo spjatá s procesem společného plánování, rozvojem, aktualizací a schvalováním MAP. Složení ŘV reprezentativně odpovídá složení postupům MAP III ORP Hlinsko a pokračuje v činnosti ŘV MAP, který byl ustaven a pracoval již v předchozím období. Byl pouze doplněn o nové požadované povinné zástupce. Řídicí výbor MAP ORP Hlinsko III pracuje ve složení 15 členů (viz tabulka 2).

Předsedou byl zvolen RNDr. Rostislav Dvořáček. ŘV má stanovený Statut a Jednací řád, který byl odsouhlasen na ustavujícím jednání. Funkcí tohoto orgánu je projednávání a schvalování dokumentů vytvořených v rámci MAP III.





Tabulka 2 Seznam členů Řídícího výboru MAP ORP Hlinsko

Č.	Jméno, subjekt	Zástupce ŘV
1	RNDr. Lucie Richtr, KAP Pardubického kraje	Zástupce KAP
2	Jan Pejcha, Městys Včelákov	Zástupce zřizovatelů škol
3	Bc. Martin Vtípil, DiS., Městský úřad Hlinsko	Zástupce ORP Hlinsko
4	Ludmila Vlčková, Mateřská škola, Hlinsko, Budovatelů 1229	Zástupce vedení mateřských škol
5	Ing. Petr Culek, Základní škola, Hlinsko, Resslova 603, okres Chrudim	Zástupce vedení základních škol
6	Ing. Mgr. Bc. Tomáš Louda, MBA, Základní škola Hlinsko, Ležáků 1449, okres Chrudim	Zástupce vedení základních škol
7	RNDr. Rostislav Dvořáček, Gymnázium a SOU K. V. Raise	Zástupce střední školy
8	Mgr. Irena Kavková, Základní a mateřská škola Krouna	Zástupce učitelů mateřských škol
9	Mgr. Bc. Iveta Navrátilová, Základní a mateřská škola Svratouch	Zástupce učitelů základních škol
10	Monika Zahálková, Základní škola Hlinsko, Ležáků 1449, okres Chrudim	Zástupce školní družiny
11	Mgr. Miroslava Pšornová, Dům dětí a mládeže Hlinsko, okres Chrudim	Zástupce organizace neformálního vzděl. a SVČ
12	Mgr. Jan Holeček, Místní akční skupina Hlinecko, z. s.	Zástupce rodičů
13	Ing. Martin Pavliš, Mias OC spol. s r.o.	Zástupce zaměstnavatelů
14	Ing. Hana Hromádková, obec Vítanov	Zástupce obcí nezřizujících školu
15	BcA. Jana Doležálková, Zuš Hlinsko	Zástupce základní umělecké školy
16	Mgr. Lukáš Černík, Místní akční skupina Hlinecko, z. s.	Zástupce realizačního týmu

Zdroj: Vlastní zpracování

Během realizace projektů MAP II a III se ŘV MAP sešel celkem osmkrát:

- 25. března 2019 – ustanovení Řídícího výboru MAP ORP Hlinsko II, schválení Identifikace dotčené veřejnosti, Jednacího řádu a Statutu ŘV MAP ORP Hlinsko II, Komunikačního plánu, Organizační struktury MAP ORP Hlinsko II a Strategického rámce MAP ORP Hlinsko II,
- 11. května 2020 – (hlasování formou per rollam, neboť se nebylo možné osobně sejít vzhledem k epidemiologické situaci v ČR), schválení Strategického rámce MAP ORP Hlinsko II do roku 2023, Průběžné sebehodnotící zprávy a Ročního akčního plánu, dále vzal Řídící výbor na vědomí aktivity realizované během projektu,
- 24. až 30. listopadu 2021 – (hlasování formou per rollam, neboť se nebylo možné osobně sejít vzhledem k epidemiologické situaci v ČR) Proběhlo schválení Místního akčního plánu ORP Hlinsko II, Průběžné sebehodnotící zprávy 2020, Jednacího řádu ŘV, Ročního akčního plánu 2020–21, Komunikačního plánu a seznamu plánovaných evaluací,





- 27. až 31. května 2021 – vzhledem k epidemiologické situaci ŘV opět hlasoval formou per rollam. Řídicí výbor vzal na vědomí aktivity realizované v rámci projektu MAP II a schválil následující dokumenty: první a druhou evaluační zprávu a Strategický rámec MAP ORP Hlinsko II do roku 2023,
- 9. září 2021 – školení Řídicího výboru,
- 18. až 19. října 2021 – Řídicí výbor formou hlasování per rollam jednohlasně schválil, že Místní akční skupina Hlinecko, z.s. podá žádost o podporu ve výzvě 02\_20\_082 Akční plánování v území a bude realizovat projekt Místní akční plán rozvoje vzdělávání ORP Hlinsko III,
- 8. až 13. prosinec 2021 – setkání na platformě MS Teams a následné hlasování formou per rollam. Řídicí výbor projednal a schválil průběžnou evaluační zprávu, průběžnou sebehodnotící zprávu a Strategický rámec MAP i s tabulkou investičních záměrů,
- 22. června 2022 – schůzka Řídicího výboru v budově Gymnázia K. V. Raise a Středního odborného učiliště, Adámkova 55, 539 01 Hlinsko. Projednal a schválil aktualizovaný Strategický rámec MAP a aktualizovaný Komunikační plán.
- 24. listopadu 2022 – závěrečné setkání projektu MAP ORP Hlinsko II. byli schváleny všechny potřebné závěrečné dokumenty, jako Finální dokumentace MAP, Závěrečná sebehodnotící zpráva, závěrečná evaluační zpráva a akční plány s přesahem do dalších let.
- 2. února 2023 – proběhlo úvodní setkání RV projektu MAP ORP Hlinsko III. Byl ustanoven ŘV, který projednal a schválil: Statut a jednací řád ŘV, harmonogram evaluací a evaluační design, komunikační plán, aktualizovaný strategický rámec MAP, organizační strukturu a identifikaci dotčené veřejnosti.
- 28. června 2023 – ŘV znovu schválil přepracovanou organizační strukturu a komunikační plán. Dále byly projednány a schváleny Roční akční plány.
- 12. října 2023 – proběhlo projednání a schválení Strategického rámce MAP ORP Hlinsko do roku 2025

### 1.2.1 Statut Řídicího výboru MAP ORP Hlinsko

#### Článek 1

##### Úvodní ustanovení

1. Řídicí výbor projektu s názvem Místní akční plán rozvoje vzdělávání ORP Hlinsko III je platformou vytvořenou pro realizaci projektu MAP ORP Hlinsko III.
2. Řídicí výbor MAP ORP Hlinsko III je dobrovolným sdružením klíčových aktérů (subjektů), které aktivně podporují vzdělávání na území ORP Hlinsko, je vytvořen a funguje na principu partnerství.
3. Garantem činnosti Řídicího výboru je Místní akční skupina Hlinecko, z. s.
4. Řídicí výbor je hlavním pracovním orgánem partnerství MAP ORP Hlinsko III.
5. Členové Řídicího výboru vzájemně spolupracují a zprostředkovávají přenos informací v území.

#### Článek 2

##### Složení Řídicího výboru

1. Složení Řídicího výboru je v souladu s Přílohou č. 3 výzvy k předkládání projektů Místní akční plány rozvoje vzdělávání III (02\_20\_082): Postupy MAP III, verze 1.





2. Zástupci členů Řídícího výboru jsou navrženi z řad všech oslovených zástupců partnerů (všech institucí působících v oblasti vzdělávání) MAP ORP Hlinsko.
3. Řídící výbor MAP ORP Hlinsko III bude pracovat ve složení 15 členů, každý člen má vždy jednoho zástupce.
4. Řídící výbor bude pracovat ve složení:
  - Zástupce KAP
  - Zástupce zřizovatelů škol
  - Zástupce ORP Hlinsko
  - Zástupce vedení mateřských škol
  - Zástupce vedení základních škol
  - Zástupce vedení základních škol
  - Zástupce střední školy
  - Zástupce učitelů mateřských škol
  - Zástupce učitelů základních škol
  - Zástupce školní družiny
  - Zástupce organizace neformálního vzděl. a SVČ
  - Zástupce rodičů
  - Zástupce zaměstnavatelů
  - Zástupce obcí nezřizujících školu
  - Zástupce základní umělecké školy
  - Zástupce realizačního týmu

Všichni zástupci členů Řídícího výboru se písemně vyjádřili k zájmu/nezájmu na účasti aktivit Řídícího výboru.

### Článek 3

#### Činnost Řídícího výboru

1. Členové Řídícího výboru schvalují:
  - Statut a Jednací řád Řídícího výboru,
  - komunikační plán a identifikaci dotčené veřejnosti,
  - analytickou část,
  - strategickou část,
  - implementační část,
  - evaluaci (průběžnou a závěrečnou).

### Článek 4

#### Vznik a ukončení členství zástupců Řídícího výboru

1. Účast jednotlivých zástupců členů Řídícího výboru je dobrovolná.
2. Zástupce člena Řídícího výboru může kdykoli v průběhu realizace z Řídícího výboru odstoupit. Žádost k odstoupení musí být realizátorovi zaslána písemně. Členství zástupce zaniká k poslednímu dni následujícího měsíce po zaslání žádosti.
3. V průběhu realizace projektu mohou zástupci partnerů zasílat realizátorovi návrhy na změnu obsazení zástupců Řídícího výboru, tento požadavek bude na nejbližším jednání Řídícího výboru projednán.
4. Řídící výbor MAP ORP Hlinsko přijímá nové členy na základě výsledků hlasování.







## Článek 5 Závěrečná ustanovení

1. Statut Řídicího výboru nabývá účinnosti schválením zástupců členů Řídicího výboru MAP.
2. Všechny změny Statutu Řídicího výboru podléhají schválení zástupců členů Řídicího výboru MAP.
3. Jednání Řídicího výboru MAP ORP Hlinecko se řídí schváleným Jednacím řádem MAP, který je přílohou tohoto dokumentu.

### 1.2.2 Jednací řád Řídicího výboru MAP ORP Hlinsko

#### Článek 1 Úvodní ustanovení

1. Jednací řád Řídicího výboru Místního akčního plánu rozvoje vzdělávání ORP Hlinsko III (dále pouze MAP ORP Hlinsko III) se vydává podle Statutu Řídicího výboru.
2. Jednací řád upravuje zejména strukturu, svolávání účasti, jednání a hlasování Řídicího výboru.
3. Jednací řád schvalují zástupci Řídicího výboru na svém prvním zasedání.

#### Článek 2 Struktura Řídicího výboru

1. Zástupci členů Řídicího výboru:
  - vyslovili písemný souhlas s členstvím v Řídicím výboru,
  - účastní se jednání Řídicího výboru,
  - vznáší připomínky a návrhy,
  - hlasují,
  - navrhují nové členy a odvolání členů,
  - navrhují předsedu a odvolání předsedy.
2. Předseda Řídicího výboru:
  - je volen členy Řídicího výboru,
  - vede jednání Řídicího výboru,
  - řídí hlasování Řídicího výboru,
  - podepisuje rozhodnutí Řídicího výboru,
  - reprezentuje partnerství,
  - má rozhodovací pravomoc v případě rovnosti hlasů,
  - může odstoupit bez udání důvodu.
3. Projektový manažer:
  - svolává jednání Řídicího výboru,
  - navrhuje program jednání,
  - zajišťuje zápis z jednání Řídicího výboru.
4. Koordinační manažer:
  - zastupuje manažera Realizačního týmu v případě jeho nepřítomnosti.

#### Článek 3 Svolání jednání Řídicího výboru

1. Jednání Řídicího výboru svolává projektový manažer podle potřeb, nejméně však jednou za rok.
2. Zástupci členů Řídicího výboru mohou požádat projektového manažera o svolání mimořádného Řídicího výboru.





3. Program jednání navrhuje projektový manažer ve spolupráci se zástupci jeho členů a v souladu s harmonogramem tvorby MAP ORP Hlinsko.
4. Jednání se svolává 10 dnů předem.
5. Pozvánka s programem jednání je zástupcům členů Řídicího výboru zaslána e-mailem.
6. Podklady pro jednání zpracovávají zástupci pracovních skupin, každý podle své odbornosti. Projektový manažer/koordinační manažer následně podklady zkompletuje a rozešle členům Řídicího výboru.
7. V případě potřeby je možnost uspořádat on-line setkání Řídicího výboru a hlasování per rollam.

#### Článek 4

##### Jednání Řídicího výboru

1. Jednání Řídicího výboru vede předseda Řídicího výboru, za jeho nepřítomnosti jím určený zástupce člena Řídicího výboru.
2. Řídicí výbor může projednat věc, která není na programu jednání, souhlasí-li většina přítomných zástupců členů Řídicího výboru.
3. Z jednání Řídicího výboru může být se souhlasem všech zástupců členů pořízen zvukový záznam.
4. Zástupci členů Řídicího výboru mohou v případě závažných důvodů vyslat na jednání Řídicího výboru svého určeného náhradníka, který má stejná hlasovací a spolurozhodovací práva.
5. Ve výjimečných případech nepřítomnosti zástupce člena Řídicího výboru může být tento požádán o písemné vyjádření k předloženým bodům programu nejpozději jeden den před jednáním Řídicího výboru.
6. Podle řešené problematiky mohou být na jednání Řídicího výboru přizváni hosté, návrh hostů musí být manažerovi předložen nejpozději dva dny před jednáním Řídicího výboru.
7. Zástupci realizačního týmu plní roli sekretariátu Řídicího výboru MAP ORP Hlinsko III.

#### Článek 5

##### Hlasování a rozhodování Řídicího výboru

1. Hlasování řídí předseda Řídicího výboru.
2. Řídicí výbor je usnášeníschopný, pokud je přítomna nadpoloviční většina všech členů Řídicího výboru.
3. Návrh je přijat, pokud je schválen nadpoloviční většinou všech přítomných zástupců členů Řídicího výboru.
4. Každý zástupce člena Řídicího výboru má jeden hlas.
5. V případě nepřítomnosti zástupce člena Řídicího výboru hlasovací právo přechází na jeho náhradníka.
6. Hosté nemají hlasovací právo.
7. V případě rovnosti hlasů rozhoduje hlas předsedy Řídicího výboru.
8. V případě hlasování per rollam obdrží každý člen hlasovací lístek v elektronické podobě, pomocí kterého vyjádří svůj hlas.

#### Článek 6

##### Zápis

1. Z jednání Řídicího výboru je pořizován písemný zápis, který rozeslán členům Řídicího výboru e-mailem do 14 dnů od setkání ŘV. Tištěný originál zápisu je společně s prezenční listinou, pozvánkou a dalšími podklady k jednání archivován.
2. Zápis je zveřejněn na webových stránkách realizátora projektu MAS Hlinecko [www.mashlinecko.cz](http://www.mashlinecko.cz) pod záložkou MAP.





## Článek 7

### Závěrečná ustanovení

4. Jednací řád Řídicího výboru nabývá účinnosti schválením členy Řídicího výboru MAP ORP Hlinsko III.
5. Všechny změny jednacího řádu Řídicího výboru podléhají schválení členy Řídicího výboru MAP ORP Hlinsko III.

### 1.3 Odborný tým

Odborný tým se skládá z evaluátora, ze zástupců škol, členů pracovních skupin a člena všech PS.

#### Zástupci škol

V každé zapojené škole je vytipována osoba, která vykonává:

- přenos informací z MAP a o plánovaných aktivitách pro rodiče, pedagogy a žáky k učitelskému sboru školy,
- posílení přenosu reálných potřeb ze škol do plánu v území MAP a posílení atmosféry spolupráce v rámci pedagogického sboru při společném plánování aktivit ve školách v prioritních tématech MAP,
- podílení se na vytváření a aktualizaci dokumentů MAP, připomínkování dokumentů a výstupů pracovních skupin,
- vypracování vyhodnocení vlastního pokroku ve škole v tématech čtenářská gramotnost a rozvoj potenciálu každého žáka, matematická gramotnost a rozvoj potenciálu každého žáka, rozvoj potenciálu každého žáka v jiných oblastech a v dalších potřebách rozvoje školy, a to podle potřeby projektu, minimálně však dvakrát za dobu realizace,
- zjištění u každého z témat, co proběhlo dobře, v čem byla škola úspěšná, v čem by se mohla zlepšit, v čem potřebuje pomoci, aby se mohla zlepšit,
- aktualizace projektových záměrů školy,
- důkladné seznámení s implementačními aktivitami, vytipování kolegů, kteří by je měli zájem realizovat, přenášení zpětné vazby,
- evaluace a hodnocení procesů a aktivit projektu
- a další, které vzejdou v průběhu realizace projektu.

#### Pracovní skupina – financování

Členové se obměňují podle aktuálně řešené tematiky a jsou z řad zástupců obcí na území, ředitelů škol (nebo jejich delegovaných zástupců) a dalších odborníků. Pracovní skupina se schází podle potřeby, minimálně však čtyřikrát za rok. Členové pracovní skupiny vykonávají následující činnosti:

- navrhování, jakým způsobem bude financována realizace aktivit zapracovaných do SR MAP/akčních plánech, a doporučení jednotlivých finančních zdrojů (strukturální fondy EU, státní rozpočet ČR, rozpočet kraje, rozpočty jednotlivých obcí, rozpočty škol, jiné zdroje apod.) a i způsobu jejich financování po ukončení podpory z EU,
- navrhování systémových opatření, která povedou ke snížení administrativní zátěže vedení škol,
- projednávání a připomínkování všech materiálů relevantních pro pracovní skupiny MAP v podaktivitě Místní akční plánování,
- hledání finančních zdrojů pro vzdělávání,





- vytváření námětů pro aktivity MAP, pro cílové skupiny a vytipování témat a forem vzdělávacích aktivit,
- případně evaluace a hodnocení procesů a aktivit projektu
- a další, které vzejdou v průběhu realizace projektu.

### **Pracovní skupina Rovné příležitosti**

Členové se obměňují podle aktuálně řešené tematiky a jsou z řad zástupců zřizovatelů, ředitelů škol, pedagogických pracovníků, pracovníků s dětmi a mládeží, pracovníků poradenských zařízení, dalších odborníků a rodičů (zejména rodičů dětí a žáků s potřebou podpůrných opatření). Pracovní skupina se schází podle potřeby, minimálně však čtyřikrát za rok. Členové pracovní skupiny vykonávají následující činnosti:

- projednávání podkladů a dokumentů v rámci podaktivity Místní akční plánování, především posuzování, zda konkrétní aktivity navržené v akčních plánech jsou v souladu se zásadou rovného přístupu ke vzdělání,
- spolupráce s pracovní skupinou pro financování, případně s dalšími členy realizačního týmu,
- navrhování a plánování aktivity zaměřené na nastavení rovných příležitostí a snížení selektivity uvnitř škol nebo v území, které budou zařazeny v SR MAP v rámci aktivit škol nebo aktivit spolupráce a následně v akčním plánu,
- vytváření námětů pro aktivity MAP pro cílové skupiny a vytipování témat a forem vzdělávacích aktivit,
- případně evaluace a hodnocení procesů a aktivit projektu
- a další, které vzejdou v průběhu realizace projektu.

### **Pracovní skupina Čtenářská gramotnost**

Členové se mohou obměňovat podle aktuálně řešené tematiky. V pracovní skupině jsou zapojeni:

- odborník na vzdělávání dětí s potřebou podpůrných opatření, např. zkušený učitel či speciální pedagog ze školy speciální nebo z jiné poradenské organizace věnující se dětem a žákům se SVP nebo pracovník PPP/SPC nebo certifikovaný lektor,
- odborník/místní lídr pro oblast podpory digitálních kompetencí a začleňování ICT do procesu vzdělávání,
- pedagogický pracovník dle zákona č. 563/2004 Sb. ve znění pozdějších předpisů s minimálně pětiletou praxí v základní škole.

Členové pracovní skupiny vykonávají následující činnosti:

- výměna zkušeností a odborných znalostí o metodách, pomůckách a postupech, které vedou k rozvoji čtenářské gramotnosti a k rozvoji potenciálu každého žáka,
- začlenění oblasti digitální gramotnosti a využívání ICT ve vzdělávání v souvislosti s podporou čtenářské gramotnosti a rozvojem potenciálu každého žáka,
- podílení se na celém procesu společného plánování v území a aktualizace dokumentace MAP v podaktivitě Místní akční plánování,
- vytváření námětů pro aktivity MAP pro cílové skupiny a vytipování témat a forem vzdělávacích aktivit,





- identifikace místních lídrů/expertů a jejich zapojení do práce PS a dalších aktivit v území, zapojení lídrů z jiných platforem, regionů nebo VŠ, popř. ze škol, které realizují centra kolegiální podpory v projektech z výzvy Budování kapacit pro rozvoj škol I nebo jsou zapojeny do realizace jiných systémových nebo koncepčních projektů a mohou být lídry v dané problematice,
- spolupráce s pracovní skupinou pro financování a ostatními pracovními skupinami,
- evaluace a hodnocení procesů a aktivit projektu
- a další, které vzejdou v průběhu realizace projektu.

### **Pracovní skupina Matematická gramotnost**

V pracovní skupině jsou zapojeni:

- odborník na vzdělávání dětí s potřebou podpůrných opatření, např. zkušený učitel či speciální pedagog ze školy speciální nebo z jiné poradenské organizace věnující se dětem a žákům se SVP nebo pracovník PPP/SPC nebo certifikovaný lektor,
- odborník/místní lídr pro oblast podpory digitálních kompetencí a začleňování ICT do procesu vzdělávání,
- pedagogický pracovník dle zákona č. 563/2004 Sb. ve znění pozdějších předpisů s minimálně pětiletou praxí v základní škole.

Členové pracovní skupiny vykonávají následující činnosti:

- výměna zkušeností a odborných znalostí o metodách, pomůckách a postupech, které vedou k rozvoji matematické gramotnosti a k rozvoji potenciálu každého žáka,
- začlenění oblasti digitální gramotnosti a využívání ICT ve vzdělávání v souvislosti s podporou matematické gramotnosti a rozvojem potenciálu každého žáka,
- podílení se na celém procesu společného plánování v území a aktualizace dokumentace MAP v podaktivitě Místní akční plánování,
- vytváření námětů pro aktivity MAP pro cílové skupiny a vytipování témat a forem vzdělávacích aktivit,
- identifikaci místních lídrů/expertů a jejich zapojení do práce PS a dalších aktivit v území, zapojení lídrů z jiných platforem, regionů nebo VŠ, popř. ze škol, které realizují centra kolegiální podpory v projektech z výzvy Budování kapacit pro rozvoj škol I nebo jsou zapojeny do realizace jiných systémových nebo koncepčních projektů a mohou být lídry v dané problematice,
- spolupráce s pracovní skupinou pro financování a ostatními pracovními skupinami,
- případně evaluace a hodnocení procesů a aktivit projektu
- a další, které vzejdou v průběhu realizace projektu.

### **Pracovní skupina Rozvoj regionálního povědomí a vyjádření dětí a žáků**

Členové se mohou obměňovat podle aktuálně řešené tematiky. V pracovní skupině je zapojen odborník/místní lídr pro oblast podpory digitálních kompetencí a začleňování ICT do procesu vzdělávání. Členové pracovní skupiny budou vykonávat následující činnosti:

- výměna zkušeností a odborných znalostí o metodách, pomůckách a postupech, které vedou k rozvoji regionálního povědomí a vyjádření dětí a žáků a k rozvoji potenciálu každého žáka,





- začlenění oblasti digitální gramotnosti a využívání ICT ve vzdělávání v souvislosti s podporou rozvoje regionálního povědomí žáků a s rozvojem potenciálu každého žáka,
- podílení se na celém procesu společného plánování v území a aktualizace dokumentace MAP v podaktivitě Místní akční plánování,
- vytváření námětů pro aktivity MAP pro cílové skupiny, vytipování témat a forem vzdělávacích aktivit,
- identifikaci místních lídrů/expertů a jejich zapojení do práce PS a dalších aktivit v území, zapojení lídrů z jiných platforem, regionů nebo VŠ, popř. ze škol, které realizují centra kolegiální podpory v projektech z výzvy Budování kapacit pro rozvoj škol I nebo jsou zapojeny do realizace jiných systémových nebo koncepčních projektů a mohou být lídry v dané problematice,
- spolupráce s pracovní skupinou pro financování a dalšími pracovními skupinami,
- případně evaluace a hodnocení procesů a aktivit projektu
- a další, které vzejdou v průběhu realizace projektu.

### Člen pracovních skupin (PS)

Osoba bude odborníkem na vzdělávání a členem všech výše uvedených pracovních skupin. Bude usnadňovat přenos informací mezi jednotlivými PS a klást důraz na provázanost činnosti pracovních skupin jako celku.

Tato osoba bude vykonávat následující činnosti:

- Navrhování způsobu financování realizace aktivit zapracovaných do strategického rámce MAP/akčního plánu včetně doporučení jednotlivých finančních zdrojů (strukturální fondy EU, státní rozpočet ČR, rozpočet kraje, rozpočty jednotlivých obcí, rozpočty škol, jiné zdroje apod.) a způsobu jejich financování po ukončení podpory z EU.
- Výměna zkušeností a odborných znalostí o metodách, pomůckách a postupech, které vedou k rozvoji čtenářské a matematické gramotnosti, regionálního povědomí a vyjádření dětí a žáků a rozvoji potenciálu každého žáka.
- Začlenění oblasti digitální gramotnosti a využívání ICT ve vzdělávání v souvislosti s podporou čtenářské a matematické gramotnosti, rozvojem regionálního povědomí a vyjádření dětí a žáků a rozvojem potenciálu každého žáka.
- Navrhování systémových opatření, která povedou ke snížení administrativní zátěže vedení škol.
- Navrhování a plánování aktivit zaměřených na nastavení rovných příležitostí a snížení selektivnosti uvnitř škol nebo v území, které budou zařazeny v SR MAP v rámci aktivit škol nebo aktivit spolupráce a následně v akčním plánu.
- Projednávání podkladů a dokumentů v rámci aktivity Místní akční plánování, především posuzování rovného přístupu konkrétních aktivit navržených v akčních plánech.
- Podílení se na celém procesu společného plánování v území a aktualizace dokumentace MAP v aktivitě Místní akční plánování.
- Projednávání a připomínkování všech materiálů relevantních pro pracovní skupiny MAP v aktivitě Místní akční plánování.
- Identifikace místních lídrů/expertů a jejich zapojení do práce PS a dalších aktivit v území, zapojení lídrů z jiných platforem, regionů nebo VŠ, popř. ze škol, které realizují centra kolegiální podpory v projektech z výzvy Budování kapacit pro rozvoj škol I nebo jsou





zapojeny do realizace jiných systémových nebo koncepčních projektů a mohou být lídry v dané problematice.

- Vytváření námětů pro aktivity MAP a cílové skupiny a vytipování témat a forem vzdělávacích aktivit.
- Evaluace a hodnocení procesů a aktivit projektu.
- Spolupráce s pracovní skupinou pro financování a s dalšími členy realizačního týmu a organizace.
- Další aktivity, které vzejdou v průběhu realizace projektu.
- Zpracování výkazů práce.

### **Evaluátor**

Evaluátor bude mít znalosti z oblasti evaluace. Tato osoba bude vykonávat následující činnosti:

- zajišťování evaluace v území,
- plánování a příprava harmonogramu evaluací
- příprava a konzultace dotazníkových šetření,
- sběr a agregace dat
- příprava textových a grafických částí evaluačních zpráv,
- účast na diskuzích pedagogických sborů v jednotlivých školách,
- účast na realizovaných setkáních (minikonference, workshopy),
- účast na setkání pracovních skupin, řídicího výboru MAP atd.

## **1.4 Realizační tým**

Realizační tým tvoří zástupci Místní akční skupiny Hlinecko, z. s. a skládá se z vedoucího projektového manažera, koordinačního a finančního manažera. Realizační tým poskytuje Řídícímu výboru informační, odbornou, manažerskou, organizační a technickou podporu. Úkolem a odpovědností realizačního týmu je řídit a organizovat realizaci projektu pro dosažení a naplnění jeho předmětu, cílů a záměrů.

Hlavními úkoly realizačního týmu je zajišťovat a předkládat podkladové materiály Řídícímu výboru pro jeho návrhy a diskuzi s ostatními subjekty, monitorovat průběh realizace projektu, spolupracovat při aktivitách s odborným garantem MAP III, zajišťovat organizaci vzdělávacích a informačních aktivit, ve spolupráci s odborným garantem rozvíjet u zástupců zřizovatelů a v zapojených školách znalost k tématům MAP, účastnit se aktivit souvisejících s podporou škol a dalších vzdělávacích zařízení v oblasti řízení kvality vzdělávání, zajišťovat v oblastech MAP přenos výstupů mezi pracovními skupinami a pravidelně vyhodnocovat realizované aktivity a cíle. Realizační tým se skládá z následujících pozic:

### **Hlavní projektový manažer**

Hlavní projektový manažer bude vykonávat následující činnosti:

- kontaktování zástupců škol,
- řízení a koordinace Realizačního týmu MAP a Realizačního týmu implementace, kontrola realizace implementačních aktivit a jejich hodnocení vzhledem k naplňování MAP,





- sestavení a podpora činnosti Řídícího výboru, pracovních skupin (vedení společných porad, příprava podkladů, zpracování výstupů z jednání apod.),
- popsání role, povinnosti a odpovědnosti jednotlivých složek organizační struktury,
- plánování, realizace a vyhodnocení osobních setkání se zástupci zapojených subjektů,
- průběžný monitoring systému, komunikace v organizaci MAS i mimo ni (komunikační plán), nastavení komunikačních toků mezi jednotlivými pracovními orgány,
- monitorování realizace aktivit projektu a zpracování zpráv o realizaci (je kontaktní osobou pro řídicí orgán OP VVV), vypracování podkladů pro podstatné a nepodstatné změny v průběhu realizace projektu (pokud nastanou), sledování závazných termínů pro plnění podmínek smlouvy o poskytnutí dotace a příručky pro příjemce,
- zpracování průběžných sebehodnotících zpráv, závěrečné sebehodnotící zprávy a na jejich základě navrhování případné aktualizace dokumentace MAP, eventuálně další činnosti související s klíčovou aktivitou 3,
- spolupráce při relevantních aktivitách procesu místního akčního plánování s odborným garantem MAP (projekt IPs SRP), a to včetně zvyšování znalostí k tématům MAP všech zapojených aktérů,
- zajišťování aktivit souvisejících s podporou a rozvojem kapacit v rámci MAP, vyhledávání a užší výběr vhodných lektorů vzdělávacích aktivit pro cílové skupiny a realizátorů aktivit pro cílové skupiny projektu včetně zpracování zprávy o jejich přínosu pro MAP,
- zajišťování přenosu výstupů mezi jednotlivými články v procesu místního akčního plánování, které jsou v rámci organizační struktury MAP zřízeny (ŘV, PS, jejich podskupiny apod.),
- zajišťování facilitace v území, např. prostřednictvím facilitátora/mediátora, který je součástí odborného týmu,
- aktualizace dokumentace MAP (analytické části, strategické části, akčního plánu atd.), vytváření dalších dokumentů a kompletace výsledných podkladů MAP,
- podpora zástupců škol v plánování,
- propagace výstupů MAP k zástupcům zřizovatelů, škol a široké veřejnosti, zajištění pravidelné informovanosti v regionálních médiích o postupu MAP (Hlinecké noviny, kabelový informační servis ...) a zajištění a vedení setkání s novináři, podnikateli atd.
- zajištění tvorby a dodávky propagačních materiálů projektu,
- zastupitelnost funkce koordinačního manažera v případě potřeby a dočasný dohled na jeho činnost v případě personální změny,
- přenos informací z MAP ORP Hlinsko III do KAP Pardubického kraje
- a další, které vzejdou v průběhu realizace projektu.

### Finanční manažer

Finanční manažer vykonává následující činnosti:

- vedení a aktualizace rozpočtu projektu,
- zajišťování činností spojených s jednotlivými finančními transakcemi v rámci realizace projektu,
- kontrola účetních dokladů před úhradou, kontrola provedených úhrad,
- spolupráce s účetní organizací,
- příprava finančních podkladů pro žádost o platbu a monitorovací zprávy,







- kontrola a aktualizace cash-flow projektu,
- sledování a kontrola harmonogramu projektu,
- spolupráce s dalšími členy realizačního týmu, účast na jeho poradách,
- zpracovávání pravidelných měsíčních pracovních výkazů,
- příprava podkladů pro žádosti o platbu
- a další činnosti, které vzejdou v průběhu realizace projektu.

## 1.5 Zapojení partnerů a veřejnosti (komunikační plán)

Komunikační plán Místního akčního plánu ORP Hlinsko III má za cíl zajistit informovanost všech aktérů a široké veřejnosti o jednotlivých dílčích výstupech projektu MAP III a zapojit dotčenou veřejnost do procesů projednávání dokumentů.

Podstatou místního akčního plánování je do procesu tvorby zapojit dotčenou veřejnost, tj. cílové skupiny. Cílem je dosáhnout toho, aby všichni aktivní zájemci z řad cílových skupin měli dostatek informací a možnost se do procesu plánování zapojit.

Do projektu se zapojily všechny subjekty, což bylo potvrzeno písemným souhlasem se zapojením do projektu MAP. Aktivní zapojení vedoucích pracovníků spočívá v účasti některých z nich v Řídicím výboru, pracovních skupinách, popř. se účastní setkání k výměně zkušeností. Komunikace s nimi probíhá převážně e-mailovou korespondencí či telefonicky, on-line, popř. při osobním setkávání. Mohou být také zapojeni do dotazníkového šetření. Vedoucí pracovníci, kteří nejsou aktivně zapojeni do Řídicího výboru či do pracovních skupin, jsou informováni o průběhu projektu MAP prostřednictvím e-mailové korespondence. Prioritní role ředitelů a ředitelky spočívá v přenosu informací na další pedagogické pracovníky, což obsahuje informování o stavu projektu a nabídce aktivit uskutečňovaných v rámci projektu.

### 1. Zapojené skupiny

#### 2.1 Pracovníci škol včetně vedoucích pedagogických pracovníků

Vedoucích pracovníků škol je v projektu 15 podle ředitelství. Vedoucí pracovník školy je jako odborník z praxe zapojený do činnosti pracovních skupin a zástupci z této cílové skupiny jsou rovněž členy řídicího výboru. Svým působením v realizačním týmu a řídicím výboru mají přímý vliv na realizaci klíčových aktivit projektu MAP. Přínosy pro ředitele jsou stejné jako pro cílovou skupinu pedagogických pracovníků. Tato cílová skupina je klíčová, na ní rovněž záleží to, jak se informace o aktivitách projektu MAP budou dostávat na další pedagogické pracovníky a jak aktivně škola využije možností projektu. Aktivní zapojení pedagogů pak probíhá formou účasti v Řídicím výboru a v pracovních skupinách. Pedagogové také mohou být osloveni k účasti na dotazníkovém šetření. Dále pro ně jsou pořádány setkávání učitelů, vzájemné konzultace a spolupráce. Informovanost a propagaci MAP III směrem k této cílové skupině má na starosti realizační tým projektu.

#### 2.2 Pracovníci a dobrovolní pracovníci organizací působících v oblasti vzdělávání nebo asistenčních služeb a v oblasti neformálního a zájmového vzdělávání dětí a mládeže.

Pro potřeby projektu MAP se do této skupiny v první řadě patří Základní umělecká škola a Dům dětí a mládeže. Pracovníci těchto dvou subjektů mají své zastoupení v Řídicím výboru, jsou tedy do projektu zapojeni aktivně. Dále sem řadíme pracovníky neziskových a příspěvkových organizací, kteří





se na území zabývají neformálním a zájmovým vzděláváním, ať už se jedná o sportovní činnost či kulturní. Na základě zkušeností žadatele z MAP I a II představuje tato cílová skupina 10 subjektů. Její zástupci jsou o aktivitách projektu informováni prostřednictvím osobních setkání, e-mailu, webových stránek, facebookové stránky, lokálních médií, zpravodaje žadatele atd. Míra zapojení subjektů závisí na zájmu o aktivity projektu. Aktivně se tyto subjekty mohou zapojit do pracovních skupin a aktivit spojených s výměnou a sdílením zkušeností. Taktéž se mohou zúčastnit dotazníkového šetření. Pokud tyto organizace nemají zájem zapojit se do projektu aktivně, ale chtějí být informováni, mohou využít některou z forem pasivního informování.

### 2.3 Rodiče dětí a žáků

Do projektu se aktivně zapojují ti rodiče, jejichž dítě navštěvuje některou z mateřských nebo základních škol zapojených do projektu. Aktivně je tato skupina zastoupena v Řídicím výboru, kde je nutné mít zástupce rodičů – aktivní zapojení a informování těchto rodičů pak podléhá pravidlům fungování Řídicího výboru. Rodiče, kteří nejsou do projektu zapojeni aktivně, mají možnost získat informace některým ze způsobů pasivního informování. Skupina představuje okolo 6 000 osob. Rodiče jsou informováni o aktivitách projektu jednak nepřímo – prostřednictvím škol a jiných organizací sdružující rodiče, ale i přímo – pomocí webových stránek, facebookové stránky, lokálních médií, zpravodaje žadatele atd.

Motivací rodičů pro zapojení se do procesů MAP bude šance ovlivnit rozvoj školy, ovlivnit směr samotného vzdělávání a zlepšit vzdělávací podmínky na škole svého dítěte. Přestože skupina rodičů je počtem velká, reálně se z této cílové skupiny nepředpokládá významný počet aktivně zapojených do projektu.

### 2.4 Pracovníci organizací působících ve vzdělávání

Cílovou skupinu tvoří lektori a odborníci v oblasti vzdělávání, facilitátor a další (např. externí evaluátor nebo pracovník na podporu škol v plánování). Lektori a ostatní odborníci jsou vybíráni podle odbornosti a na základě aktuální potřeby realizace aktivit k naplnění cílů MAP III. Tyto osoby se účastní společných setkání, kde povedou odbornou diskusi.

### 2.5 Zaměstnanci veřejné správy a zřizovatelů škol působící ve vzdělávací politice

Zřizovatelem části zapojených subjektů je město Hlinsko, které je rovněž nositelem projektu. Do cílové skupiny patří starostové a zastupitelé 22 obcí ORP Hlinsko a dále pracovníci Odboru sociálních věcí, školství a zdravotnictví Městského úřadu Hlinsko.

Zástupci z řad veřejné správy a zřizovatelů jsou součástí realizačního týmu, řídicího výboru i pracovních skupin. V realizačním týmu jsou zástupci odboru školství města Hlinska, kteří mají dlouholeté zkušenosti s danou problematikou. Ti zaměstnanci veřejné správy, kteří nejsou aktivně zapojeni, získají potřebné informace prostřednictvím svých kolegů.

### 2.6 Veřejnost

Dobrá úroveň školství ovlivňuje život všech občanů, proto je cílovou skupinou i veřejnost. Veřejnost je informována o činnostech v projektu prostřednictvím, webových stránek, facebookové stránky, lokálních médií, zpravodaje žadatele atd.





### 3 Cíle

Cílem je zajistit informovanost všech aktérů a široké veřejnosti o jednotlivých dílčích výstupech společného plánování zpracovaném SR MAP:

- Cílem komunikačního plánu je informovat všechny aktéry ve vzdělávání,
- Má za cíl síťovat a propojovat stakeholdery a nastavit frekvenci a způsob informačních toků mezi nimi,
- Komunikační plán má za úkol přenos informací ve vzdělávání z vnějšku dovnitř MAP,
- Modernizace vybavení mateřských škol s důrazem na zvyšování kvality výuky,
- Zvyšování kvality vzdělávání prostřednictvím vzdělávání pedagogů a zajištění odborných pracovníků,
- Rekonstrukce a modernizace školních budov a areálů a navyšování kapacity mateřských škol,
- Zvýšení kvality výuky v základních školách v ORP Hlinsko,
- Modernizace vybavení a učeben škol s důrazem na zvyšování kvality výuky,
- Zvyšování kvality vzdělávání prostřednictvím vzdělávání pedagogů, zajištění odborných pracovníků a extrakurikulárních aktivit,
- Rekonstrukce a modernizace školních budov a areálů,
- Posílení spolupráce mezi školami v regionu,
- Podpora spolupráce škol v území ORP Hlinsko prostřednictvím společných projektů a aktivit,
- Zajištění a zvýšení dostupnosti a kvality zájmového a neformálního vzdělávání a základních uměleckých škol,
- Modernizace zázemí a vybavení pro zájmové a neformálního vzdělávání,
- Zvýšení kvality neformálního a zájmového vzdělávání.

Nedílnou součástí konzultačního procesu je:

- Facebookový profil Pojďme rozvíjet vzdělávání na Hlinecku,
- webová stránka [www.mashlinecko.cz](http://www.mashlinecko.cz),
- informace o MAP se zveřejňují v místních nebo jiných médiích minimálně 2x ročně,
- realizace alespoň jednoho informativního setkání se zastupiteli a dalšími aktéry ve vzdělávání

### 4 Způsoby pravidelného informování

#### 4.1 E-mailová pošta

Nejčastěji používaný způsob komunikace se všemi aktéry. Jim jsou zasílány veškeré informace – pozvánky, dokumenty a další výstupy projektu. Touto cestou zasílají členové MAP III svoje dotazy a náměty. E-mailem probíhá přihlašování se na realizované akce. Prostřednictvím elektronické komunikace také probíhají stručné konzultace mezi realizačním týmem nebo jsou zasílány tiskové zprávy k projektu a pozvánky na veřejné aktivity projektu.

#### 4.2 Osobní setkání

Tato forma komunikace je preferována. Probíhají tak zejména konzultace mezi členy realizačního týmu, jednání Řídícího výboru, setkání pracovních skupin, konzultace, setkání se všemi subjekty MAP III atd.





#### 4.3 On-line setkání

K této formě setkávání je přístupováno v případě, že nelze uspořádat setkání osobní, např. je-li možnost osobního kontaktu omezena protiepidemickými opatřeními z rozhodnutí vlády ČR. Prostřednictvím on-line setkání probíhají konzultace mezi členy realizačního týmu, jednání Řídicího výboru, vzdělávací aktivity, setkání pracovních skupin, konzultace, setkání se subjekty MAP III atd.

#### 4.4 Telefonická komunikace

Vzhledem k relativně malému rozměru projektu a regionu, jde o nejužívanější způsob komunikace v partnerství. V území se díky realizacím předchozích projektů podařilo vytvořit sérii osobních vazeb, kde se stakeholderi vzájemně znají a komunikují především pomocí telefonního spojení. Telefonní čísla na členy realizačního týmu jsou dostupná na webu projektu. Komunikace probíhá kontinuálně mezi všemi členy, a to jak před, tak i během plnění aktivit projektu.

#### 4.5 Webové stránky realizátora projektu – [www. mashlinecko.cz](http://www.mashlinecko.cz)

Dokumenty jsou v elektronické formě zveřejněny na webových stránkách realizátora MAS Hlinecko, konkrétně [www.mashlinecko.cz](http://www.mashlinecko.cz). Samostatná záložka Místní akční plán na hlavní stránce webu obsahuje zápisy a fotodokumentaci z jednotlivých jednání a setkání, krátkou informaci o projektu a výsledné výstupy včetně dodržení pravidel publicity.

#### 4.6 Facebookový profil projektu – MAS Hlinecko

Všechny aktivity projektu jsou stručně prezentovány na facebookovém profilu projektu – MAS Hlinecko, který je zájemcům z řad laické i odborné veřejnosti volně přístupný. Stránka obsahuje i odkazy na dokumenty vzniklé během realizace projektu. Facebook umožňuje komukoliv vkládat komentáře a rozpoutávat diskusi. Využití staršího profilu – Pojďme rozvíjet vzdělávání na Hlinecku, se jevílo jako značně neefektivní a dopad tohoto profilu byl značně omezený.

#### 4.7 Regionální média

Výstupy projektu jsou distribuovány k odborné i laické veřejnosti několika cestami a formami. Jsou také prezentovány v regionálním tisku. Samozřejmostí je informovanost zapojených partnerů (škol, dalších vzdělávacích a navazujících zařízení na školní výuku) a pravidelné využívání zpravodaje Místní akční skupiny Hlinecko.

## 1.6 Principy MAP

Tvorba a realizace MAP SO ORP Hlinsko III respektuje základní principy komunitně řízeného plánování. Principy odrážejí osvědčené postupy vycházející z příkladů dobré praxe (např. činnost místních akčních skupin, komunitní plánování sociálních služeb apod.). Komunitní plánování umožňuje:

- aby se lidé mohli svobodně účastnit rozhodování o důležitých otázkách života společnosti,
- aby přijímaná usnesení zodpovědných orgánů odrážela vůli a potřeby obyvatel regionu,





- aby plánované kroky a řešení co nejlépe využívaly dostupné zdroje, případně nacházely nové zdroje a přinášely co největší užitek a spokojenost.

### **Princip spolupráce**

V rámci MAP III SO ORP Hlinsko spolu plánují a spolupracují zřizovatelé škol v regionu – zástupci obcí patřících do SO ORP Hlinsko, poskytovatelé vzdělávání – základní a mateřské školy, základní umělecká škola, dům dětí a mládeže a další subjekty, které vzdělávají děti do 15 let, a uživatelé – děti, žáci, rodiče a zaměstnavatelé.

### **Princip zapojení veřejnosti do plánovacích procesů**

V průběhu realizace MAP III SO ORP Hlinsko je zajištěn přístup veřejnosti k informacím (výstupy jsou prezentovány v regionálním tisku, dále je veřejnost aktivně informována, dochází ke konzultaci s občany (oboustranná komunikace za účelem sběru připomínek, zjištění postoje veřejnosti k dokumentu) a veřejnost má možnost se podílet na plánování. Je důležité upozornit, že jednotlivé způsoby komunikace se vzájemně doplňují a vytvářejí provázaný systém. Při zapojování spolupracujících subjektů a další veřejnosti do místního akčního plánování mají své místo všechny tyto části.

### **Princip dohody**

Výsledný MAP SO ORP Hlinsko je dohoda, ve které se zřizovatelé, poskytovatelé navzájem shodnou na prioritách v oblasti vzdělávání pro SO ORP Hlinsko. Svobodný informovaný souhlas bude výsledkem rozpravy a demokratické spolupráce. Dohoda bude nejen o záměrech, ale také o způsobu realizace odsouhlasených aktivit.

### **Princip otevřenosti**

Vzdělávání je celoživotní proces. Ten se neodehrává pouze v prostředí školy, ale jeho významnější část představuje vzdělávání mimo školu, tj. neformální a informální vzdělávání. Jedním ze základních předpokladů k efektivnímu propojování procesů ve vzdělávání je jejich otevřenost. Tvorba a realizace MAP SO ORP Hlinsko respektuje zásady rovných příležitostí a možností aktivní participace všech dotčených zájmových skupin. Otevřenost MAP SO ORP Hlinsko by měla přispívat k budování důvěry a rozvoji spolupráce mezi partnery, uznání výstupů dílčích aktivit a podpoře přenositelnosti příkladů dobré praxe mezi MAP navzájem.

### **Princip SMART**

Cílem MAP je především stanovovat priority v oblasti vzdělávání v SO ORP Hlinsko a následně se soustředit na jejich realizaci. Realizace musí být proveditelná, a proto by měla být sestavena jako SMART:

- S – specifická, tj. s popisem konkrétních opatření a kroků,
- M – měřitelná, tj. s uvedenými indikátory – měřitelné a vypovídající,
- A – akceptovaná, tj. projednána v partnerství MAP, odsouhlasená a s jasně vymezenými kompetencemi i povinnostmi,
- R – realistická, tj. musí odrážet skutečné potřeby, plán musí být proveditelný a zdroje dostupné,
- T – termínovaná, tj. návrhy opatření mají svůj jasný termín.





### Princip udržitelnosti

Tvorba MAP SO ORP Hlinsko není účelovou aktivitou, ale slouží k nastavení a rozvoji dlouhodobých procesů spolupráce aktérů v oblasti vzdělávání v SO ORP Hlinsko. Plánování je opakující se proces s nutností sledování průběhu realizace, vyhodnocování dosahovaných cílů a přijímání nových opatření vedoucí k nápravě či dalšímu zlepšení a rozvoji.

### Princip partnerství

Partnerství je vztah mezi dvěma nebo více subjekty. Spočívá ve spolupráci těchto subjektů při přípravě a následné realizaci plánu. Obsahem spolupráce partnerů je kooperace, koordinace, organizace, řízení, monitorování a vyhodnocování plánu. Partnerství je založeno na sdílené odpovědnosti a na demokratických principech rozhodování při tvorbě a řízení plánu. Podíl partnerů na společném plánu nemusí být stejný. Účast musí být opodstatněná a nezastupitelná. Jejich přínos pro tvorbu či realizaci plánu musí spočívat v zajištění aktivit, bez jejichž realizace by nebylo dosaženo cílů a zároveň je nemůže zajistit sám vlastními zdroji a silami jediný subjekt.

## 2 Charakteristika vzdělávání v SO ORP Hlinsko

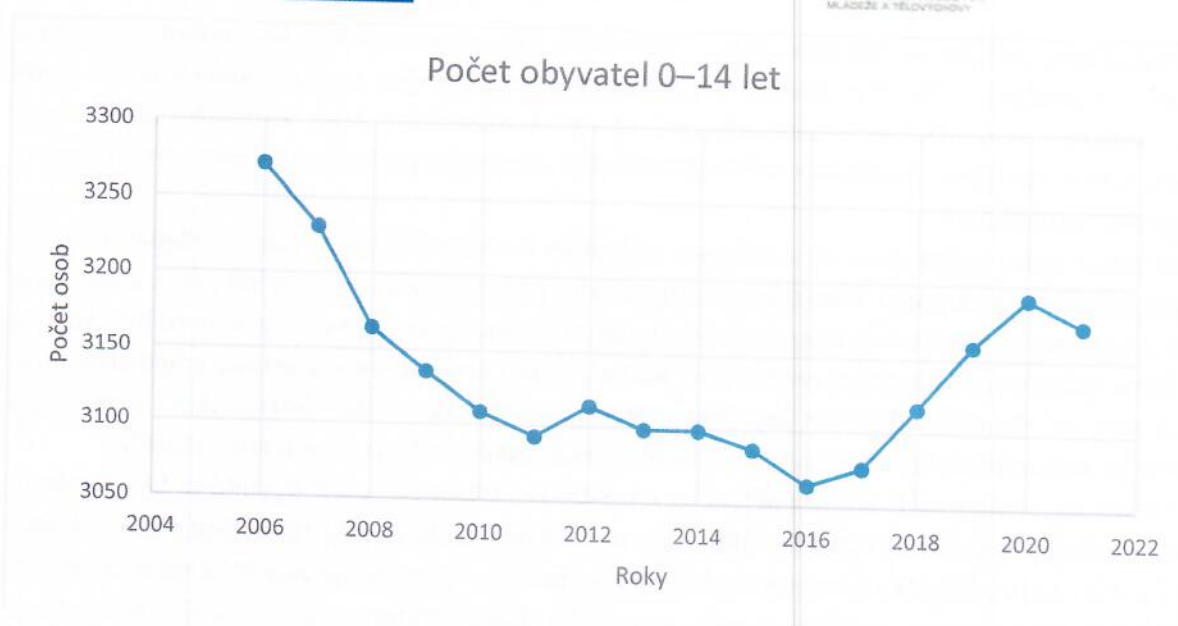
Na území ORP Hlinsko je zřízeno devět mateřských a jedenáct základních škol (v případě čtyř základních škol je jejich nedílnou součástí mateřská škola). Město Hlinsko je přirozeným centrem území, i proto se zde nachází tři úplné základní školy (v jednom případě základní škola sdružuje třídy, ve kterých jsou vzdělávání žáci definovaní v ustanovení § 16, odst. 9 školského zákona – dříve praktická a speciální škola), dvě mateřské školy, základní umělecká škola, dům dětí a mládeže, středisko volného času, dětská skupina (od ledna 2018) a většina subjektů pro volnočasové a neformální vzdělávání. Ve správním obvodu obce Hlinsko jsou pouze základní a mateřské školy, jejichž zřizovatelem jsou obce a nenachází se zde školy soukromé. Mimo město Hlinsko najdeme mateřské i základní školy i v dalších obcích: Miřetice, Kameničky, Včelákov, Holetín, Raná, Pokřikov, Trhová Kamenice, Krouna a Svratouch.

Jediným zástupcem středního školství je v ORP Hlinsko Gymnázium K. V. Raise a Střední odborné učiliště, Hlinsko, Adámkova 55. Všeobecné gymnázium nabízí čtyřletý a osmiletý obor vzdělávání. Od školního roku 2017/2018 je nově zřízen obor vzdělávání „Výrobce potravin – mlékař“ zakončený závěrečnou zkouškou a získáním výučního listu. Od školního roku 2021/2022 byly otevřeny další učební obory, tedy elektrikář a truhlář.

Ve školách a školských zařízeních v regionu bylo ve školním roce 2020/2021 zaměstnáno přibližně 300 osob, z nichž více než 70 % tvoří pedagogičtí pracovníci. Nejvíce zaměstnanců vykazují základní školy.

Důležitým faktorem pro analýzu stavu a naplněnosti školských zařízení je počet obyvatel v regionu, zejména pak počet obyvatel věku 0–14 let.





Obrázek 2 obyvatel ve věku 0–14 let v SO ORP Hlinsko v letech 2006–2021 k 31. 12.

Zdroj: ČSÚ

Z obrázku 3 vyplývá, že od roku 2006 do roku 2011 došlo k poklesu obyvatel do 14 let o téměř 5,5 %. V roce 2012 došlo k mírnému nárůstu a od roku 2013 je znovu patrná mírně klesající tendence počtu obyvatel v této věkové kategorii. Vývoj počtu obyvatel ve věku 0–14 let byl proložen lineární spojnicí trendu. Ta ukazuje mírný pokles počtu obyvatel v této věkové kategorii i v následujících letech. Počet obyvatel věku 0–14 let se za posledních 10 let snížil z 3 272 na 3 064, což představuje úbytek o 6,35 %. Úbytek osob v této věkové skupině je větší než celkový úbytek počtu obyvatel za dané období, kdy počet obyvatel klesl mezi lety 2006–2018 pouze o 2,2 %. Od roku 2018 začal počet obyvatel ve věku 0–14 let opět stoupat a mírný pokles byl zaznamenán až v posledním sledovaném roce.

Další skutečností, která je pro analýzu školství a vzdělanosti SO ORP Hlinsko důležitá, je srovnání úrovně dosaženého nejvyššího vzdělání jednotlivých obyvatel.



Obrázek 3 Porovnání nejvyššího dosaženého vzdělání SO ORP Hlinsko, Pardubického kraje a ČR v roce 2011

Zdroj: ČSÚ





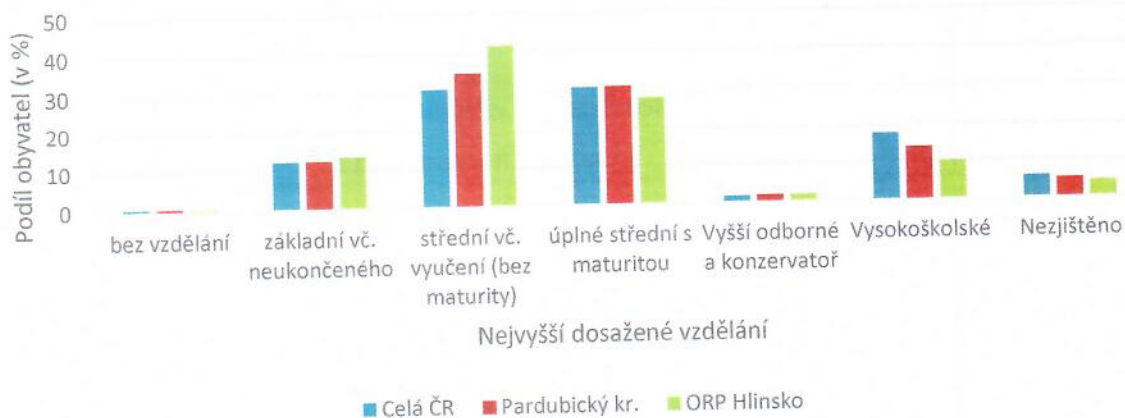
Podle údajů Českého statistického úřadu z roku 2011, kdy proběhlo Sčítání lidu, domů a bytů, byla úroveň vzdělanosti v SO ORP Hlinsko v porovnání s Pardubickým krajem podprůměrná. Podíl středoškolsky i vysokoškolsky vzdělaných osob se řadí k nejnižším v kraji. Porovnání podílu osob s nejvyšším dokončeným vzděláním ve SO ORP Hlinsko s Pardubickým krajem a Českou republikou je znázorněn na obrázku 4.

Důvod vyššího počtu osob se vzděláním základním a středoškolským musíme hledat zejména ve věkové struktuře obyvatel. Hlinsko má nadprůměrný počet seniorů a osob ve věku 60+. V současné době žáci preferují studium na střední škole před učňovskými obory. U dnešních seniorů byla situace při jejich rozhodování o budoucí profesi jiná. Rozhodování bylo praktické, u většiny pracovních míst, které byly na Hlinsku v nabídce zejména v oborech technických, ale i kožešnickém a textilním průmyslu, bylo zcela dostatečné vzdělání základní s následnou praxí, vyučení anebo maturita.

Přesto, že analyzované území počtem vysokoškolsky vzdělaných osob pokulhává za průměrem České republiky i průměrem Pardubického kraje, se dá očekávat, že ve výhledu dalších sčítání v letech 2021 a 2031 se i na Hlinsku toto procento zvýší. Jako periferní území kraje však stále musíme počítat s „odlivem“ vysokoškolsky vzdělaných osob, pro jejichž obor v regionu není uplatnění vůbec nebo je obtížné.

Nižší počet vysokoškolsky vzdělaných osob tak není přisuzován nekvalitní výuce ve školách, ale reálným možnostem nabídky zaměstnání v území a trendu poznávání a bezproblémového stěhování „mladých Evropanů“ za prací.

## Porovnání nejvyššího dosaženého vzdělání SO ORP Hlinsko, Pardubického kraje a celé ČR v roce 2021



Obrázek 4 Porovnání nejvyššího dosaženého vzdělání SO ORP Hlinsko, Pardubického kraje a ČR v roce 2021

Při porovnání obrázku 3 a 4 můžeme pozorovat vývoj v dosaženém vzdělání v desetiletém úhrnu. Poměry v dosaženém vzdělání se mezi územními celky oproti 1. sledovanému období výrazně nemění. Oproti předchozímu období z roku 20211 se snížil podíl osob bez vzdělání a podíl osob s vyšším odborným vzděláním.







## 2.1 Shrnutí

- Přirozeným centrem regionu je město Hlinsko, kde žije téměř polovina obyvatel regionu, a je z ostatních obcí dobře dopravně dostupné.
- V SO ORP Hlinsko se nachází jedna dětská skupina, devět mateřských škol, jedenáct základních škol (čtyři malotřídní s pouze prvním stupněm, sedm plně organizovaných), jedna střední škola (všeobecné gymnázium se čtyřletým a osmiletým oborem vzdělávání a výučním oborem se zaměřením mlékař, truhlář a elektrikář), jedna základní umělecká škola s výtvarným a hudebním oborem a dvě střediska volného času.
- Zřizovatelé základních a mateřských škol v regionu jsou obce, zřizovatelem střední školy a SOU je Pardubický kraj.
- V regionu mírně klesá počet obyvatel ve věku 0–14 let, tento trend lze predikovat i v budoucnosti.
- V SO ORP Hlinsko je v porovnání s Pardubickým krajem a Českou republikou nižší podíl středoškolsky a vysokoškolsky vzdělaných obyvatel.

## 3 Předškolní vzdělávání

Od ledna 2018 je jen jedno zařízení v SO ORP Hlinsko zaměřeným na děti od 18 měsíců. Dětská skupina Duhová kapička je registrovaná Ministerstvem práce a sociálních věcí. Kapacita zařízení je 12 dětí a pracují v něm dvě vychovatelky, které splňují všechny zákonné požadavky na osoby vykonávající péči a děti v dětské skupině. Cílem dětské skupiny je umožnit rodičům malých dětí efektivně sladit jejich pracovní a osobní život, a to zejména prostřednictvím zajištění kvalitní péče o děti předškolního věku v plném rozsahu tak, aby byly uspokojeny všechny jejich potřeby a byl zajištěn jejich všestranný rozvoj.

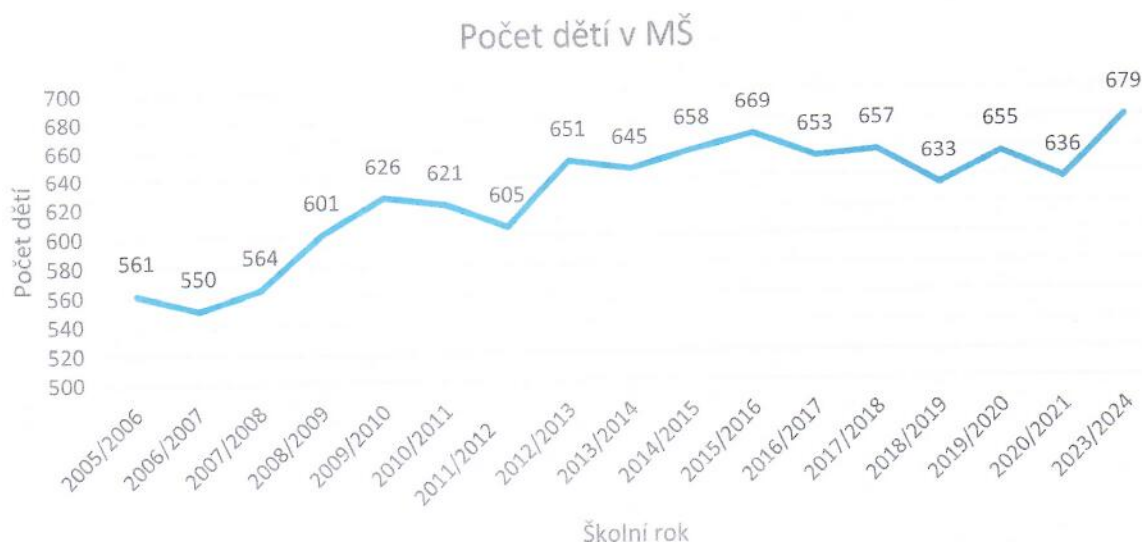
V ORP Hlinsko se nachází devět mateřských škol, z nichž pět je samostatných:

- Mateřská škola, Hlinsko, Budovatelů 1229,
- Mateřská škola, Hlinsko, Rubešova 1250,
- Mateřská škola, Pokřikov, okres Chrudim,
- Mateřská škola, Trhová Kamenice, okres Chrudim

a pět je sloučeny se základní školou:

- Základní škola a mateřská škola Holetín,
- Základní škola a mateřská škola Krouna,
- Základní škola a Mateřská škola Kameničky,
- Základní škola a mateřská škola Svratouch.
- Základní škola a mateřská škola Miřetice





**Obrázek 23** Vývoj počtu dětí v mateřských školách v SO ORP Hlinsko v období mezi 2005-2024

Zdroj: MŠMT

Z obrázku 5, který znázorňuje vývoj počtu dětí v mateřských školách v regionu od školního roku 2005/2006 do školního roku 2020/2021, vyplývá, že se jejich počet i přes drobné výkyvy zvyšuje. Jako jednu z příčin lze uvést cílenou populační politiku v 70. letech 20. století a zlepšení finanční a bytové situace mladých rodin. Křivka vývoje počtu dětí v mateřských školách je proložena lineární spojnicí trendu. Ten předpokládá, že i v následujících letech bude jejich počet i nadále postupně růst. Mírný nárůst počtu dětí ve školním roce 2017/2018 je způsoben i zavedením povinné docházky předškolních dětí do mateřské školy v posledním roce před nástupem do základní školy.

#### Vývoj počtu dětí v MŠ

Název	Obec	Kapacita	Počet žáků 19/20	Počet žáků 20/21	Počet žáků 23/24
Mateřská škola Pokřikov	Pokřikov	40	27	31	40
Mateřská škola Trhová Kamenice	Trhová Kamenice	55	41	40	42
Mateřská škola Rubešova	Hlinsko v Čechách	220	194	188	199
Mateřská škola Budovatelů	Hlinsko v Čechách	200	150	145	147
Základní škola a mateřská škola Miřetice	Miřetice	70	68	65	66
Základní škola a mateřská škola Holetín	Holetín	50	39	36	41
Základní škola a mateřská škola Kameničky	Kameničky	59	40	40	52
Základní škola a mateřská škola Krouna	Krouna	56	56	51	52
Základní škola a mateřská škola Svratouch	Svratouch	40	40	40	40
<b>Celkem</b>		<b>771</b>	<b>655</b>	<b>636</b>	<b>679</b>





Počet mateřských škol v ORP Hlinsko je dlouhodobě ustálený. Všechny mateřské školy jsou zřizovány jako příspěvkové organizace obcemi, ve kterých sídlí. Žádná mateřská škola není zřizována krajem, církví či soukromníkem. Přítomnost mateřské školy v obci je velmi důležitým prvkem, neboť zvyšuje kredit obce u potenciálních mladých rodin, které se chtějí v obci usadit.

Venkovské mateřské školy si také stále drží pověst bližšího a příjemnějšího prostředí pro dítě v předškolním věku, které se zde může socializovat v menším a známém kolektivu. Na malých obcích také funguje větší propojenost se školou, ve většině případů sídlí MŠ a ZŠ spojeně a přestup na základní školu tedy pro dítě neznamena změnu prostředí. Na obcích také funguje častější zapojení aktivit MŠ a ZŠ do kulturního života obce, než v případě městských mateřských škol. Ve školním roce 2021/2022 navštěvovalo mateřské školy 636 dětí ve 29 běžných třídách. Pokles počtu dětí je meziročně o 3 %, kapacita je využívána na 82 %.

### 3.1 Dotazníkové šetření: Úspěchy a potřeby mateřských škol

Z úvodního dotazníkového šetření MAP II pro MŠ v květnu 2019 byly zjišťovány potřeby mateřských škol, ze čtyř okruhů:

1. Čtenářská pregramotnost a rozvoj potenciálu každého dítěte
2. Matematická pregramotnost a rozvoj potenciálu každého dítěte
3. Rozvoj potenciálu každého dítěte v jiných oblastech – jiné oblasti jsou např. inkluze, vzdělávání dětí se spec. vzděl. potřebami, digitální kompetence, kreativita, podnikavost, schopnost spolupráce, komunikační dovednosti
4. Další potřeby rozvoje školy
  - a) Tvrdé faktory: financování, technický stav budov, vybavení, investiční atd.
  - b) Měkké faktory: vzdělávání dětí se spec. vzdělávacími potřebami, kariérové poradenství, vzdělávání cizinců, složení pedagogického sboru, naplnění kapacity školy, vedení pracovníků školy – leadership, mentoring a supervize, DVPP a další personální potřeby.

Mateřské školy z ORP Hlinsko hodnotily školní rok 2018/2019. Konkrétně uváděly: co probíhá dobře, v čem byly školy úspěšné a naopak, co a jak mohou ještě zlepšovat a jaké k tomu potřebují prostředky.

Tabulka 3: Vyhodnocení dotazníkového šetření pro MŠ v květnu 2019

Co proběhlo dobře a v čem byla škola úspěšná	V čem by se škola mohla zlepšit	S čím škola potřebuje pomoci
Účast na soutěžích	Individualizace vzdělávání	Přednášky a semináře pro rodiče
Vzdělávání pedagogů	Spolupráce knihovnou	Nákup moderních IT pomůcek
Seznamování dětí s IT	Zapojování rodin do akcí školy, jejich přímá účast na dění ve škole.	Doplnění kvalitních a moderních didaktických pomůcek
Vystupování dětí na veřejnosti	Efektivnější práci v dokumentaci	Zlepšení materiální a technické vybavení zaměřené na polytechniku a matematickou gramotnost
Spolupráce se ZŠ	Rozvoj polytechnické a environmentální výchovy v MŠ	Doplnění školní knihovny a školních pomůcek





Zařazení znevýhodněných dětí do běžné výuky

Pořízení dalších pomůcek pro děti se spec. vzděl. potřebami

Stabilní a předvídatelné zajištění financí

Zdroj: dotazníkové šetření MAP

Mateřské školy uvedly, že aby se mohly zlepšit, potřebují finančně pomoc při zakoupení nových a moderních pomůcek pro výuku. V mnoha případech se objevila potřeba získat moderní IT vybavení, ale zároveň také nové knížky a didaktické pomůcky pro rozvoj čtenářské pregramotnosti. Mimo to bylo zjištěno, že některé MŠ by uvítaly zorganizování přednášek pro rodiče o významu čtení dětem či pořádání besed s rodiči na různá aktuální témata jakými jsou: hyperaktivní dítě, šikana, poruchy učení, agresivní dítě, dítě s ADHD apod. Dále byly zjištěny i ryze pragmatické požadavky jakými jsou: zastínění pískovišť, vymalování školy a možnost dalšího finančně méně dostupného vzdělávání pedagogických pracovníků.

### 3.2 Dotazníková šetření MŠMT

Sběr dat z různých povinných či volitelných oblastí gramotností probíhal plošně po celém území České republiky, v níže uvedených grafech naleznete údaje z průměrného hodnocení stavu po každém období realizace projektu Šablony (I, II a III) za SO ORP Hlinsko a za poslední hodnocené období za celou ČR.

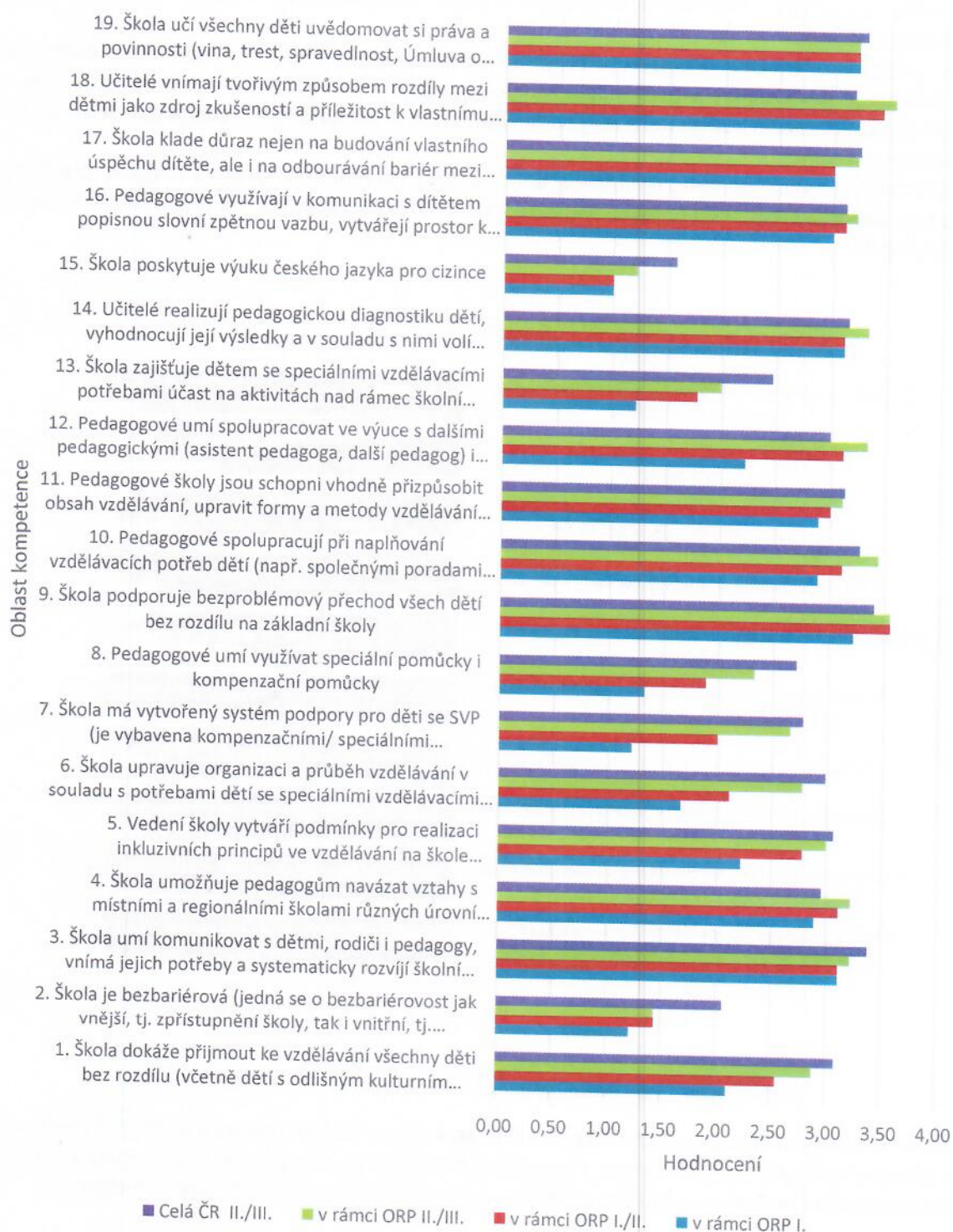
Poslední období se váže k datu 1. 6. 2022 a v tento termín dotazník vyplnilo 100 % škol z území v SO ORP Hlinsko a 83 % škol z území celé ČR. Hodnocení probíhalo na následující škále:

1. Vůbec nebo téměř se neuplatňuje (tzn. stadium prvotních úvah, jak stav řešit)
2. Rozvíjející se oblast (tzn. promyšlené části, počáteční realizace)
3. Realizovaná oblast (tzn. funkční části systému realizovány na základní úrovni, je prostor na zlepšení).
4. Ideální stav (tzn. funkční systém, vytvořené podmínky, zodpovědnost, pravidelnost, aktualizace na vnitřní i vnější podněty).





## Inkluzivní/společné vzdělávání



Obrázek X: Srovnání dotazníkových šetření MŠMT po každém období realizace projektu Šablony I, II a III v oblasti Inkluzivní/společné vzdělávání v mateřských školách za tři období v SO ORP Hlinsko a aktuální období za celou ČR. Zdroj dat: dotazníkové šetření MŠMT, vlastní zpracování.

Výše uvedený graf vyjadřuje postoj škol k inkluzivnímu vzdělávání a jeho realizaci v praxi. ORP Hlinsko v Čechách je v části hodnot mírně nad průměrem nebo v průměru, což poukazuje na přijetí

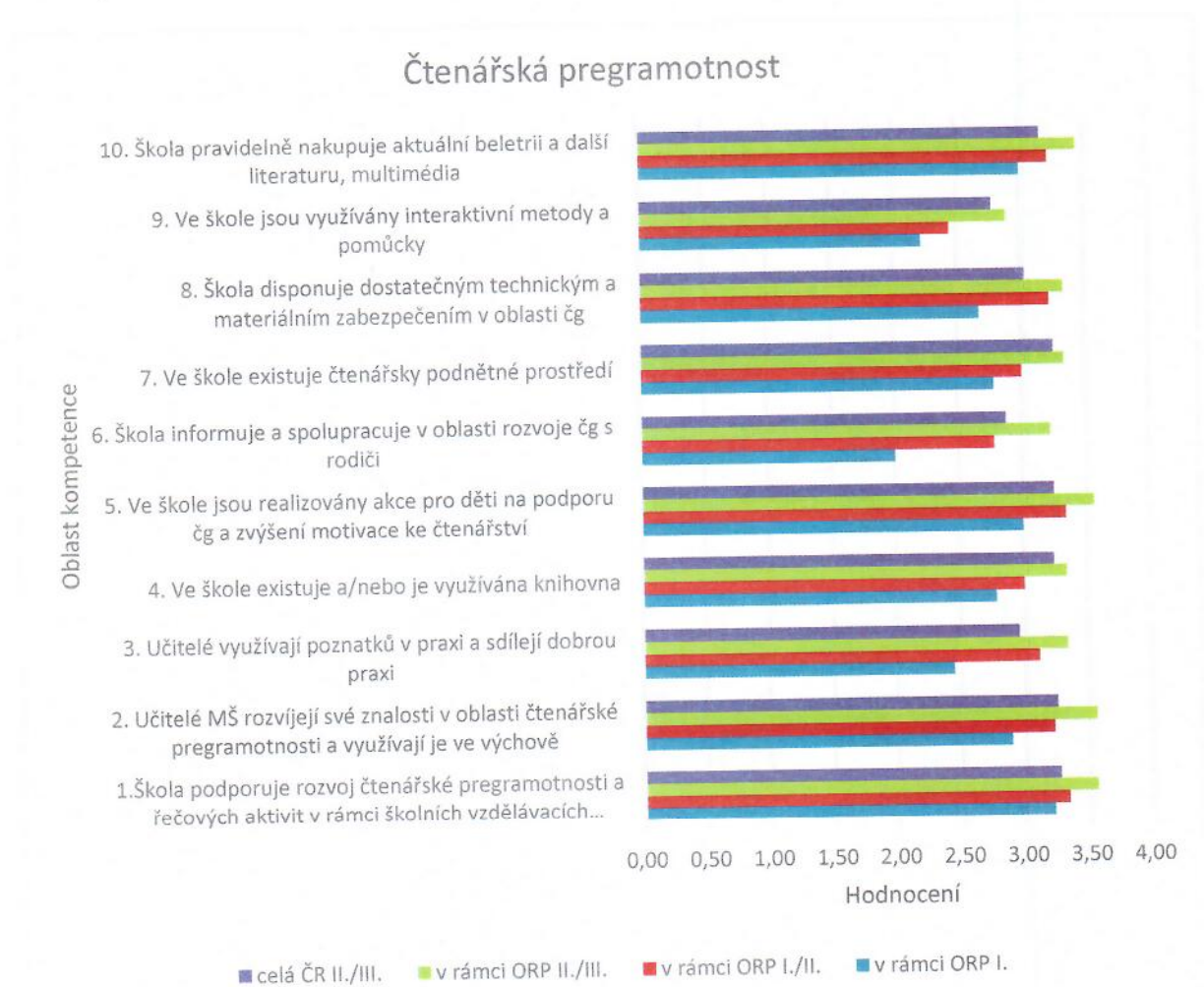




inkluzivního vzdělávání do běžného školského procesu a školy se tak snaží naplňovat jeho jednotlivé principy. Výrazněji se odlišujeme v oblasti spolupráce ve výuce s dalšími pedagogy i nepedagogickými pracovníky, v realizaci pedagogické diagnostiky a jejího vyhodnocování. Celkově slabší je hodnota bezbariérovosti škol.

Vedení škol v našem ORP se snaží vytvářet prostředí umožňující realizovat inkluzivní vzdělávání a tím tedy umožňuje pedagogům aktivně naplňovat jednotlivá podpůrná opatření a pracovat s žáky se speciálními vzdělávacími potřebami a žáky nadanými. Výrazně jim umožňuje spolupracovat s ostatními regionálními školami.

Nejvýrazněji se školy po dobu realizace I, II, III zaměřily na vytvoření systému podpory pro děti se SVP a tato hodnota vzrostla od počátku realizace v rámci ORP z 1,22 na 2,67 a v rámci ČR z 1,88 na 2,78 hodnoty bodu.



Obrázek X: Srovnání dotazníkových šetření MŠMT po každém období realizace projektu Šablony I, II a III v oblasti čtenářské pregramotnosti v mateřských školách za tři po sobě jdoucí období v SO ORP Hlinsko a aktuální období za celou ČR. Zdroj dat: dotazníkové šetření MŠMT, vlastní zpracování.

V případě čtenářské pregramotnosti se všechny sledované ukazatele nachází nad celorepublikovým průměrem. Nejvyšších hodnot téměř u horní hranice je hodnocení mateřských škol ORP Hlinsko z hlediska podpory rozvoje čtenářské pregramotnosti a řečových aktivit v rámci školních vzdělávacích programů, kdy stanovuje velmi konkrétní cíle.

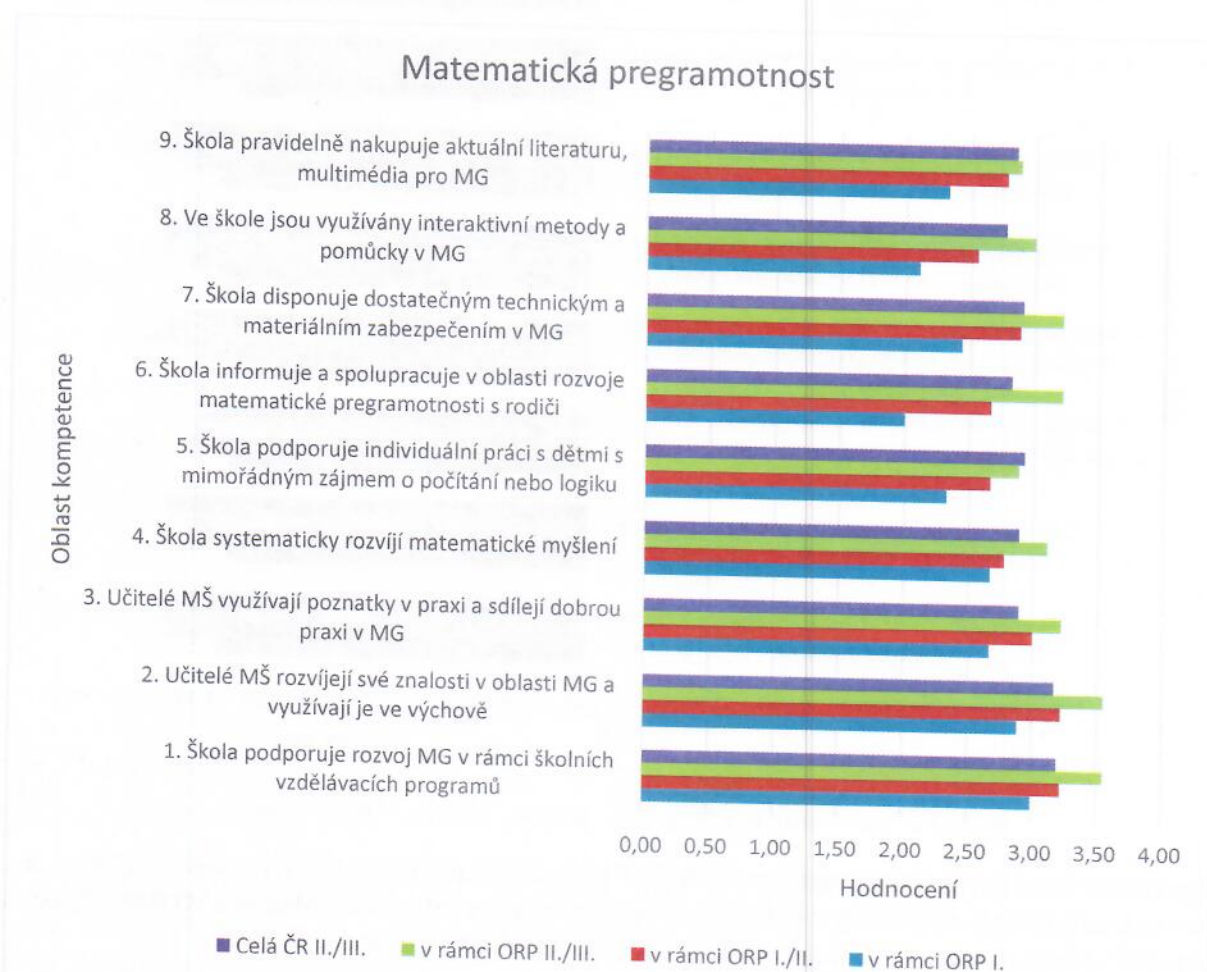
Výrazně se také mateřské školy odlišují proti celorepublikovému průměru v oblasti rozvíjení znalostí v oblasti čtenářské pregramotnosti a využívají je ve výchově





Další vysoké hodnocení získávají školy v realizaci akcí pro děti na podporu čtenářské pregramotnosti a zvyšování motivace ke čtenářství (např. výstavy dětských knih, knižních ilustrací, malování děje pohádkových příběhů, hry na postavy z kin apod.), stejně tak se výrazně odlišují mateřské školy v ORP Hlinsko od celorepublikového průměru v nákupu aktuální beletrie a další literatury a multimédií pro rozvoj čtenářské pregramotnosti.

MŠ v ORP Hlinsko si naopak velmi pochvalují, že učitelé využívají poznatků v praxi a sdílejí zkušenosti v oblasti rozvoje čtenářské pregramotnosti mezi sebou, i s učiteli z jiných škol. Také disponují dostatečným technickým a materiálním zabezpečením v oblasti čtenářské pregramotnosti. Na opačné straně úspěchů je využívání interaktivní techniky – zde mateřské školy ORP převyšují celorepublikový průměr velmi nepatrně – pouze o 0,11 bodu. Zde vidíme příležitost rozvoje do budoucna.



Obrázek X: Srovnání dotazníkových šetření MŠMT po každém období realizace projektu Šablony I, II a III v oblasti matematické pregramotnosti v mateřských školách za tři po sobě jdoucí období v SO ORP Hlinsko a aktuální období za celou ČR. Zdroj dat: dotazníkové šetření MŠMT, vlastní zpracování.

Matematická pregramotnost v mateřských školách ORP Hlinsko téměř ve všech ukazatelích převyšuje značně celorepublikový průměr. Nejvýrazněji to vidíme v oblasti sebevzdělávání učitelů a využívání získaných znalostí ve výchově, stejně jako důraz na rozvoj matematické pregramotnosti přímo ve školních vzdělávacích programech. Velký důraz kladou podle dotazníkového šetření mateřské školy ORP v oblasti matematické pregramotnosti na informovanost rodičů a spolupráci s nimi. V tomto bodě došlo také k nejvýraznějšímu zlepšení oproti prvnímu sledovanému období. Učitelé MŠ rozvíjejí své znalosti v oblasti matematické pregramotnosti a využívají je ve výchově. Např. předškoláci jsou kvalitně připraveni pro vstup do základního školství, předškoláci umí počítat do deseti, znají tvar

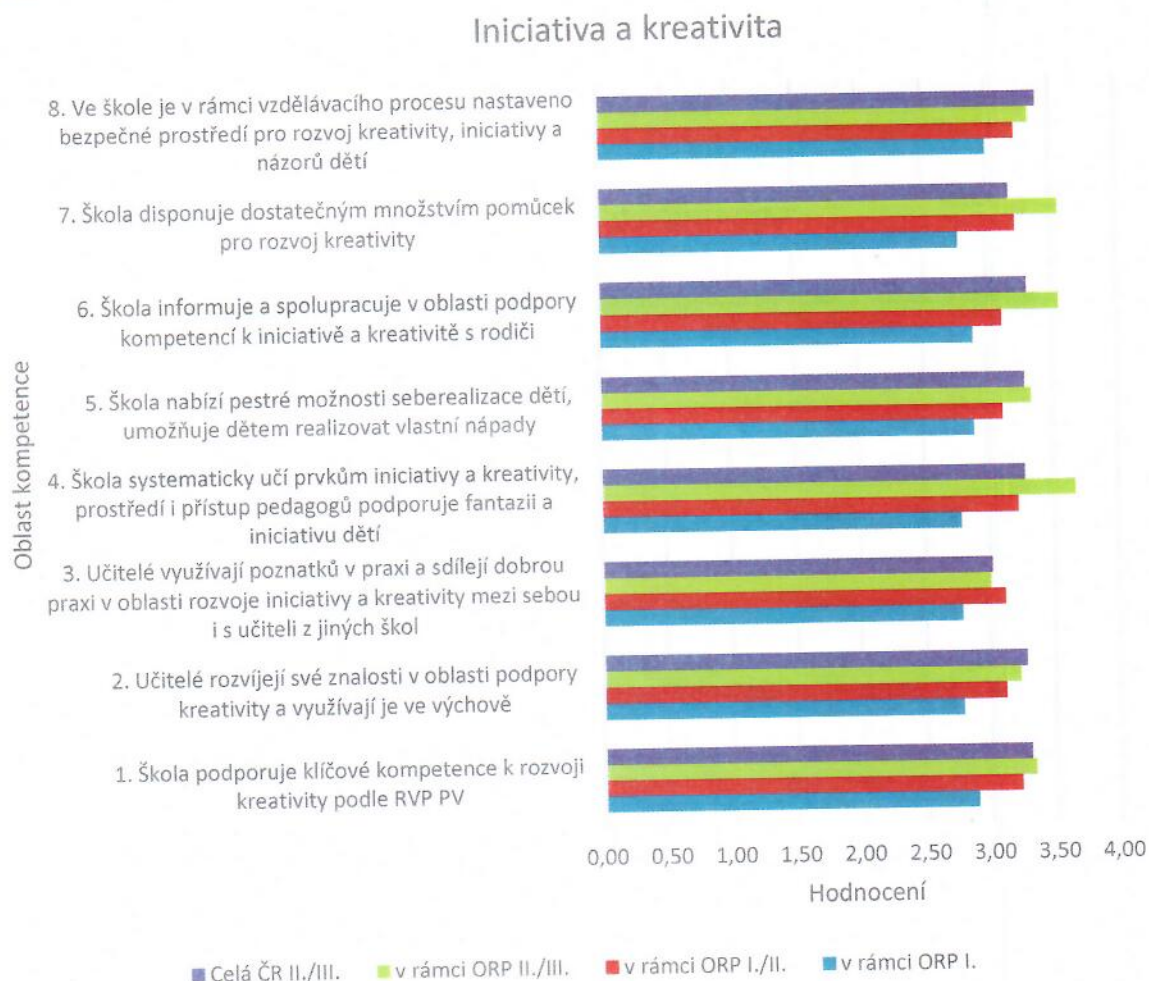




číslovek, dokáží jej napodobit a znají hodnotu čísla. Učitelé MŠ dobře implementují poznatky z kurzů předmatematické dovednosti do praxe mateřské školy. V MŠ se snaží o mezipředmětové vztahy s výtvarnou, hudební a pracovní výchovou, s prvoukou i s říkankami.

Z vyhodnocení dotazníků vyplývá, že MŠ v ORP Hlinsko zaostávají za krajským a celostátním průměrem pouze při podpoře individuální práce s dětmi s mimořádným zájmem o počítání nebo logiku – a to pouze o setiny bodů.

Pro další plánování rozvoje v rámci ORP plyne, že bude dobré se zaměřit na rozvoj práce s nadanými dětmi



Obrázek X: Srovnání dotazníkových šetření MŠMT po každém období realizace projektu Šablony I, II a III v oblasti iniciativy a kreativity v mateřských školách za tři po sobě jdoucí období v SO ORP Hlinsko a aktuální období za celou ČR. Zdroj dat: dotazníkové šetření MŠMT, vlastní zpracování.

V rámci oblasti kompetence k iniciativě a kreativě dětí se školy v rámci osmi prvků vyjadřovaly k hodnocení aktuálního stavu, a zda plánují do roku 2023 zlepšit stávající stav, zároveň byly identifikovány překážky v oblasti podpory kompetencí k iniciativě a kreativě dětí.

Nižší hodnotu než republikový průměr vykazují dva prvky z osmi. Z následujícího textu je zároveň patrný podíl MŠ v ORP Hlinsko. Školy systematicky učí prvkům iniciativy a kreativity, prostředí i přístup pedagogů podporuje fantazii a iniciativu dětí. Informují a spolupracují v oblasti podpory kompetencí k iniciativě a kreativě s rodiči. Školy také disponují dostatečným množstvím pomůcek pro rozvoj kreativity.

Nižší než celorepublikový průměr mají dvě oblasti:

- Rozvoj učitelů v oblasti podpory kreativity a využívání je ve výchově.
- Nastavení bezpečného prostředí pro rozvoj kreativity, iniciativy a názorů dětí.

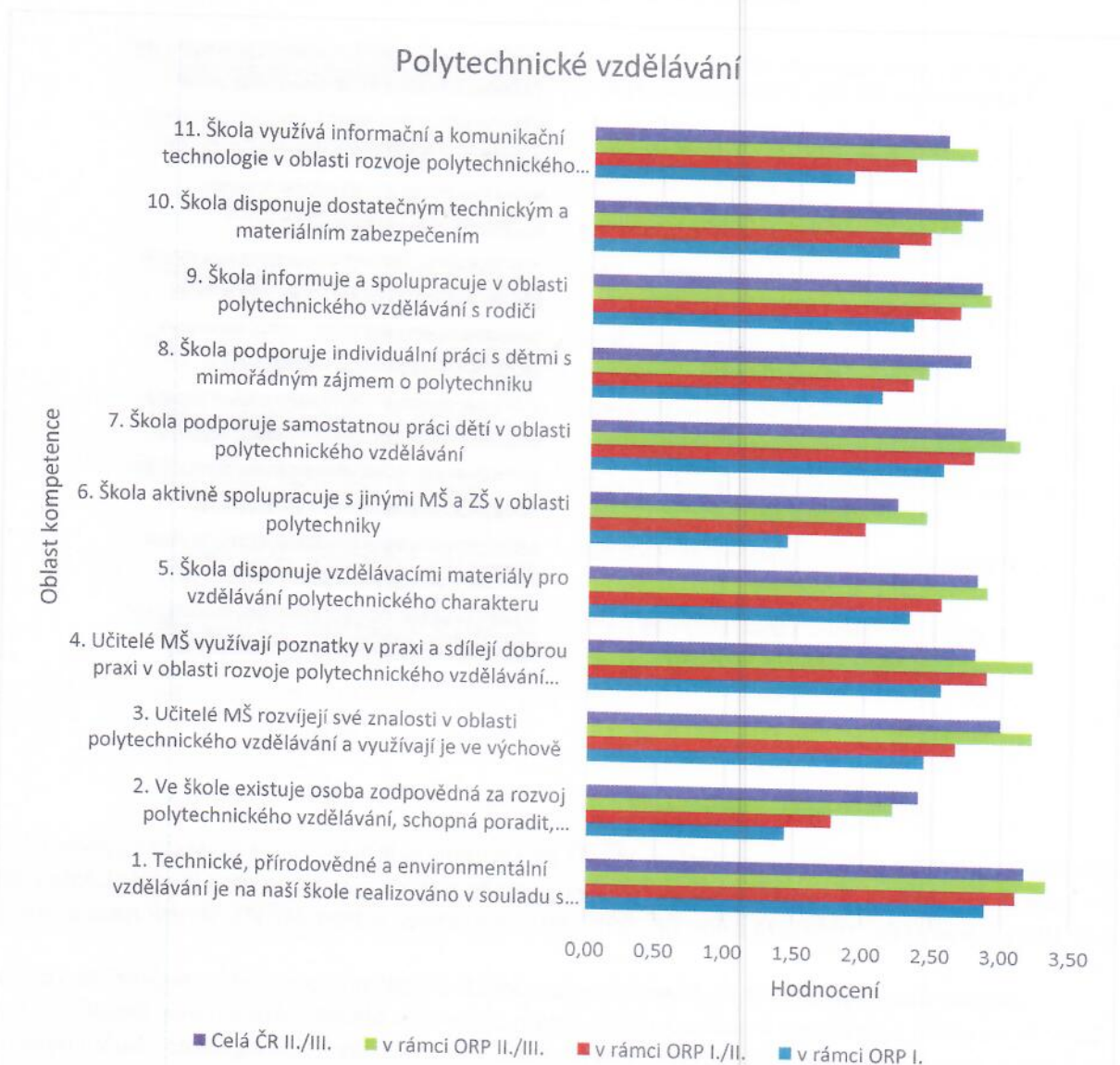






Ale i v těchto dvou oblastech je rozdíl s republikovým průměrem o rozmezí setin bodu, jak plyne z výše uvedeného grafu.

Oproti tomu však právě v oblasti systematické podpory prvků iniciativy a kreativity, prostředí i přístup pedagogů podporuje fantazii a iniciativu dětí došlo k nejvýraznějšímu zlepšení oproti začátku období.



Obrázek X: Srovnání dotazníkových šetření MŠMT po každém období realizace projektu Šablony I, II a III v oblasti polytechnického vzdělávání v mateřských školách za tři po sobě jdoucí období v SO ORP Hlinsko a aktuální období za celou ČR. Zdroj dat: dotazníkové šetření MŠMT, vlastní zpracování.

V rámci oblasti polytechnického vzdělávání se školy v rámci jedenácti prvků vyjadřovaly k hodnocení aktuálního stavu, a zda plánují do roku 2023 zlepšit stávající stav. Zároveň byly identifikovány překážky v oblasti rozvoje polytechnického vzdělávání. Nižší hodnotu než republikový průměr vykazují prvky z jedenácti. První z nich je v oblasti personální: tj zda ve škole existuje osoba zodpovědná za rozvoj polytechnického vzdělávání, schopná poradit, doporučovat dětem nebo učitelům. V důsledku toho je oslabená i oblast individuální práce s dětmi s mimořádným zájmem o polytechniku.

Všechny ostatní oblasti jsou v rámci ORP Hlinsko na vyšší úrovni než celorepublikový průměr. Nejvyšší hodnoty dosahuje soulad technického, přírodovědného a environmentálního vzdělávání na

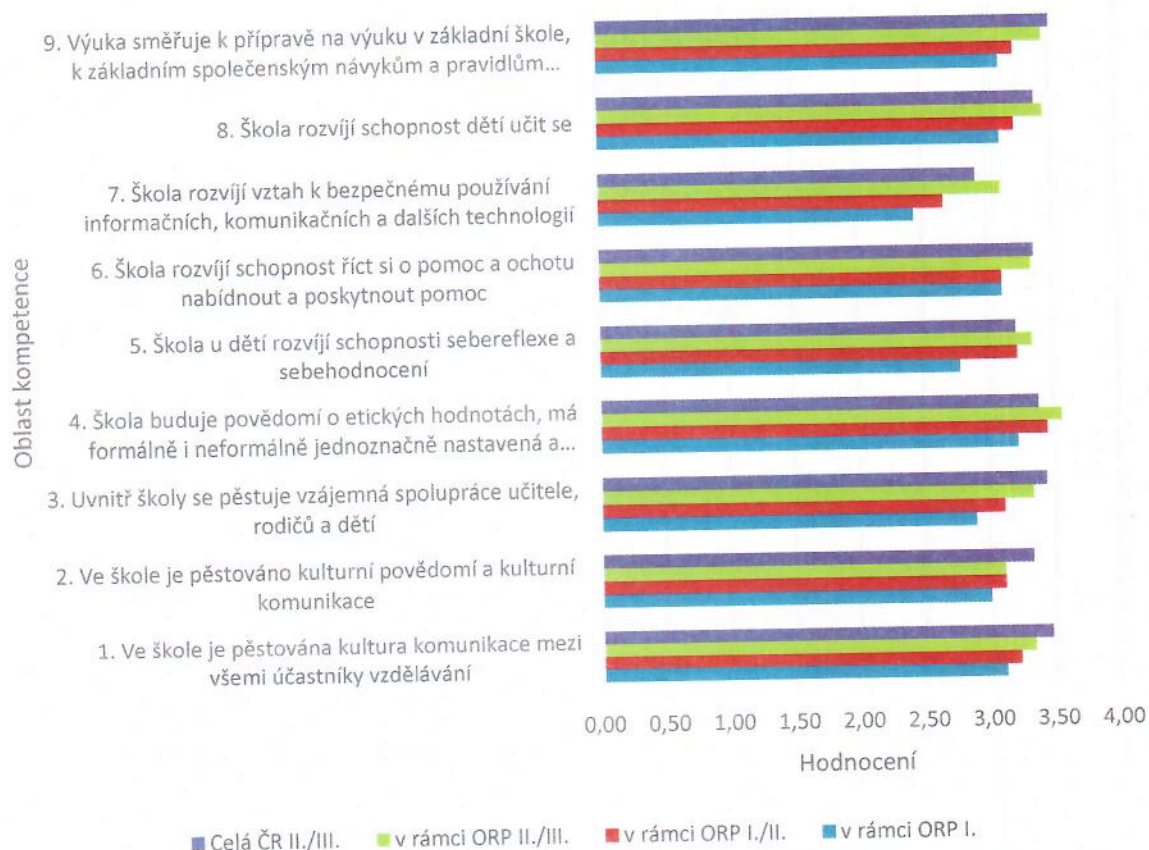




škole RVP PV. Učitelé v MŠ se snaží poskytovat dětem osobní vzor, sdělují jim, jakým způsobem lze věci a svět kolem sebe měnit.

Výrazného zlepšení bylo dosaženo ve využívání informační a komunikační technologie v oblasti rozvoje polytechnického vzdělávání a rozvíjení znalosti učitelů v oblasti polytechnického vzdělávání a jejich využívání ve výchově.

## Sociální a občanské kompetence



Obrázek X: Srovnání dotazníkových šetření MŠMT po každém období realizace projektu Šablony I, II a III v oblasti sociálních a občanských kompetencí v mateřských školách za tři po sobě jdoucí období v SO ORP Hlinsko a aktuální období za celou ČR. Zdroj dat: dotazníkové šetření MŠMT, vlastní zpracování.

V rámci oblasti sociálních a občanských dovedností a dalších klíčových kompetencí se školy v rámci devíti prvků vyjadřovaly k hodnocení aktuálního stavu této oblasti. Zároveň byly identifikovány překážky v oblasti sociálních a občanských dovedností a dalších klíčových kompetencí. Nižší hodnotu než republikový průměr vykazují čtyři prvky z devíti. Rozdíly jsou však minimální. Největší rozdíl mezi průměrnou hodnotou hodnocení aktuálního stavu za ORP Hlinsko a ČR je u prvku zda je ve škole pěstována kultura komunikace mezi všemi účastníky vzdělávání, zda je ve škole pěstováno kulturní povědomí a kulturní komunikace a jestli se uvnitř školy pěstuje vzájemná spolupráce učitele, rodičů a dětí.

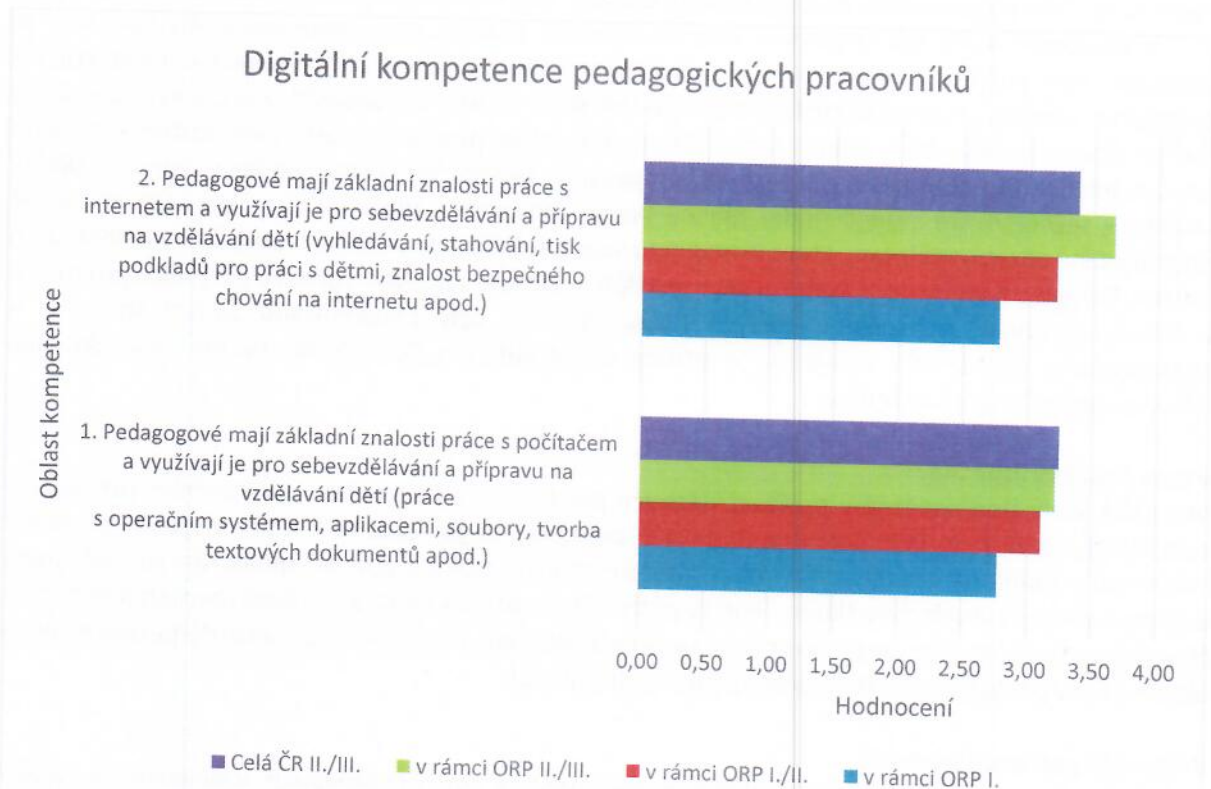
Otázka na jaké výši dané školy budují povědomí o etických hodnotách, má formálně i neformálně jednoznačně nastavená a sdílená spravedlivá pravidla společenského chování a komunikace je nejvýrazněji vyšší v ORP Hlinsko oproti celorepublikovému průměru. Podobně je hodnocena otázka zda škola rozvíjí vztah k bezpečnému používání informačních, komunikačních a dalších technologií.

Podle odpovědí mateřských škol v ORP Hlinsko došlo k největšímu pokroku v průběhu od počátku dotazníkového šetření do současnosti, v otázce jak škola rozvíjí vztah k bezpečnému používání





informačních, komunikačních a dalších technologií. Zde se kompetence škol zvýšily o 0,67 bodu na čtyřbodové stupnici – tedy z 2,44 na 3,11



Obrázek X: Srovnání dotazníkových šetření MŠMT po každém období realizace projektu Šablony I, II a III v oblasti digitálních kompetencí pedagogických pracovníků v mateřských školách za tři po sobě jdoucí období v SO ORP Hlinsko a aktuální období za celou ČR. Zdroj dat: dotazníkové šetření MŠMT, vlastní zpracování.

V rámci oblasti ICT včetně potřeb infrastruktury se školy v rámci dvou prvků vyjadřovaly k hodnocení aktuálního stavu digitálních kompetencí pedagogických pracovníků, dále bylo zjišťováno, zda plánují do roku 2023 zlepšit stávající stav. Zároveň byly identifikovány překážky v oblasti rozvoje ICT.

Jako nejčastější překážky v oblasti podpory digitálních kompetencí pracovníků uvádějí MŠ na území ORP Hlinsko nedostatek financí na pořízení moderního ICT vybavení, nevhodné/zastaralé ICT vybavení a nedostatek příležitostí k dalšímu vzdělávání pedagogických pracovníků. MŠ měly možnost vybrat, uvést libovolný počet překážek.

Samotná práce s ICT převyšuje úroveň celorepublikového průměru. Pedagogové mají základní znalost na uživatelské úrovni s internetem, využívají jej pro sebevzdělávání a přípravu na vzdělávání dětí. Pouze nepatrně o tři setiny bodu za celorepublikový průměr vychází znalost práce s operačním systémem a aplikacemi pro výuku. I ta se v období vládních opatření proti Covid -19 výrazně zlepšila.

Zvláště pro malé mateřské školy byla možnost čerpání financí formou zjednodušených projektů Šablony I, II, III velmi přínosné. Nejen že čerpaly finance na personální podporu – chůvy, školní asistenti, ale mohli financovat i ICT vzdělávání a techniku.

### Shrnutí dotazníkového šetření MŠMT pro MŠ

V oblasti rozvoje čtenářské a matematické pregramotnosti mají školy vypracovaný systematický plán, který dodržují. Celkově je potřeba podporovat širší spolupráci mezi mateřskými a základními školami, a to nejen v aktivitách, které si mohou školy navzájem sdílet, ale zároveň i pro snadnější přechod dětí z mateřských do základních škol. Trendem v oblasti polytechnického vzdělávání, které úzce souvisí také





s kariérovým poradenstvím, je návrat k řemeslům a rukodělným pracím. Vzhledem k nedostatku lidí pracujících v řemeslných oborech, nedostatek šikovných, zručných a schopných lidí, je nutné začít podporovat tuto problematiku již v mateřských školách, aby si děti vytvořily správné návyky a poznaly, že v budoucnosti může být tento svět pro ně zajímavý. Úkolem partnerské platformy na území je především tyto potřeby v rámci procesu společného plánování vyhodnotit a zařadit v návaznosti na strategické záměry již existujících funkčních partnerství v území. Pedagogičtí pracovníci mateřských škol se účastní vzdělávání v oblasti čtenářské, matematické pregramotnosti, osobnostně sociálního rozvoje, inkluze. Plní stanovené cíle a rozvíjí kompetence dětí dle ŠVP. Mateřské školy dětem poskytují aktivity – seznamování s angličtinou, hra na flétnu, výtvarné a pracovní činnosti. Mají podrobně rozpracovaný obsah vzdělávání, který je nedílnou součástí ŠVP, dále probíhá tvorba ŠVP v jednotlivých třídách. Bohužel, naplánované kulturní akce pro děti, společné setkávání rodičů a dětí, akce pro rodiče s dětmi, udržování a rozvíjení lidových tradic regionu, byly pandemickou situací spojenou s onemocněním COVID 19+ zastaveny a situace v jednotlivých školách se musela řídit aktuálně nastavenými vládními nařízeními.

### V čem jsou MŠ úspěšné?

Mateřské školy jsou úspěšné v realizaci vlastních projektů v oblasti EVVO, udržitelného rozvoje a v zařazování projektů do ŠVP. Pokud je to možné, pořádají veřejné akce pro rodiče a účastní se aktivit kulturních a hudebně vzdělávacích akcí. Mateřské školy vyzdvihují dobrou spolupráci se základními školami i základní uměleckou školou. Popisy potřeb škol zahrnují témata v oblasti rovných příležitostí, čtenářské a matematické pregramotnosti, a gramotnosti, dále rozvoj potenciálu každého žáka v jiných oblastech a v poslední části zohledňují ostatní potřeby škol.

### V čem MŠ potřebují pomoci?

Mateřské školy vnímají potřebu podpory s organizací a zprostředkováním vzdělávání ve všech oblastech pro pedagogy i v osvětě zákonných zástupců, zdokonalení v práci s digitálními technologiemi. V tématu inkluze by uvítaly praktické diskuze se speciálními pedagogy, psychology a zároveň i zahrnutí těchto pozic do běžného personálního obsazení mateřské školy. V oblasti inkluze je nutné zaměřit více naší práci do budoucna na nadané a mimořádně nadané děti a poskytovat školám v rámci ORP podporu v práci s nimi.

## 3.3. Strukturovaný rozhovor o potřebách mateřských škol

Na jaře 2020 probíhaly strukturované rozhovory s řediteli všech škol a jednání na pracovních skupinách. Zde vznikl následný agregovaný popis potřeb škol v jednotlivých oblastech.

### Inkluzivní vzdělávání

Všechny mateřské školy v regionu usilují o maximální rozvoj každého dítěte s ohledem na jeho individuální potřeby a specifika dle možností. Dětem jsou zadávány úkoly tak, že začínají od nejjednoduššího po složitější. Tímto mohou zažít úspěch všechny děti a více se rozvíjet ty, které mají pro činnost větší osobnostní předpoklady. Školy si uvědomují, že inkluze by měla být zaměřena především na celý kolektiv a ne jen na několik jedinců či na skupiny jedinců a je zde nepostradatelné zapojení a pochopení ze strany rodičů.

Při vzdělávání dětí se znevýhodněním školy postupují v souladu s doporučením pedagogicko-psychologické poradny, případně dalších institucí, a dle míry jejich individuálních potřeb. V případě potřeby speciálních kompenzačních pomůcek úzce spolupracují s Krajským úřadem Pardubického kraje, ten jim pomáhá je opatřit. Pokud znevýhodněné dítě nemůže mateřská škola přijmout z důvodu nemožnosti zajistit podmínky pro výuku, rodiče obvykle volí jeho umístění do Mateřské školy, Hlinsko, Rubešova 1250, která disponuje proškolenými pedagogickými pracovníky a pomůckami. Dle odpovědí





všech ředitelů škol, se inkluze nejvíce projevuje možností přítomností osobních a školních asistentů při výuce, zvýšenou administrativou a finanční náročností integrace dětí. Co se týká školních asistentů (hrazených s projektů Šablony), jsou školami voleni v naprosté většině případů a jejich činnost je hodnocena velmi pozitivně. Ale nevýhodou je, že jsou školám poskytovány finance na jejich zaměstnání pouze krátkodobě. Některé školy navíc dodávají, že není snadné sehnat kvalitně proškolené a dostatečně zkušené asistenty (školní i pedagoga). Další problém školy vidí v tom, že asistenti jsou zaměstnáváni jen na dobu určitou a asistent pak často musí odejít hned po tom, co si na něj znevýhodněné dítě zvykne a vytvoří si k němu přátelské pouto.

Velký problém školy vidí v logopedických dovednostech dětí. Příčinu spatřují v tom, že rodiče s dětmi málo komunikují a málo jim čtou nevizuální příběhy. V regionu je nedostatek kvalifikovaných logopedů a pedagogickým pracovníkům chybí potřebná logopedická podpora, a to především v malých mateřských školách v obcích na Hlinecku. Příčinou je i nedostatek financí na zajištění logopedické podpory.

Co se týká problematiky výuky dětí cizinců v mateřské škole, ta nastala jen v několika případech v mateřských školách v Hlinsku. K dítěti bylo vždy přistupováno individuálně, ve spolupráci s rodinou a někdy i za účasti školního asistenta.

Ředitelé mateřských škol hodnotí úroveň bezbariérovosti školy jako dostatečnou, ale nikoli z důvodu, že je budova školy bezbariérová, ale pro to, že se dosud nesetkali s potřebou výuky dítěte upoutaného na invalidní vozík nebo si s jeho přijetím poradili umístění třídy do přízemí. Překážkou pro odstranění bariér ve škole je obrovská finanční náročnost, případně majetkové poměry školy, kdy například pozemek potřebný k vybudování bezbariérového nájezdu nebo výtahu je ve vlastnictví majitele či majitelů, kteří výstavbu neumožní.

### **Čtenářská pregramotnost**

Ředitelé mateřských škol nejčastěji uváděli, že je u nich čtenářská pregramotnost na velmi dobré úrovni a čtenářské pregramotnosti soustavně pracují na každodenní frekvenci. Pedagogické pracovnice jí nemají problém velmi často zařadit do výuky. Pracují především na vybudování kladného vztahu k četbě, děti jsou vedeny k obrázkové vizualizaci děje, mohou svobodně vymýšlet pokračování děje, je zde apel na to, aby se děti těšily na další pokračování příběhů. Při tom využívají běžné metody nebo vymýšlejí svoje vlastní. Z průzkumu vyplynulo, že v případě DVPP, se pedagogické pracovnice v nejvíce případech účastní seminářů zaměřených právě na čtenářství.

Mateřská škola, Hlinsko, Rubešova 1250 velmi pomohla k rozvoji čtenářské pregramotnosti v regionu, protože se zapojila do projektu Podpora vzájemného učení pedagogů v MŠ. V projektu působila nejen jako centrum sdílení zkušeností a inspirace pedagogů ze škol v regionu, ale měli se zde možnost setkat i s výbornými lektory.

Problémem v oblasti čtenářské pregramotnosti je, že narůstá počet dětí, se kterými si rodiče v domácím prostředí málo povídají. Tyto děti mají logopedické potíže, jejichž korekce je nezbytná pro nástup do základní školy a zabírá pedagogům spoustu času. Tímto rostou personální nároky mateřských škol.

Ředitelé škol by ocenili dlouhodobou finanční pomoc při nákupu nových moderních pomůcek pro výuku, např. knížek a edukativních textů, sdílení tipů na dobré a kvalitní materiály mezi jednotlivými institucemi a edukaci rodičů.

Velmi dobré zkušenosti mají školy s autorským čtením a čtenářskými besedami, se spoluprací s knihovnami a účastí na akcích na podporu čtenářské pregramotnosti, jsou např. Celé Česko čte dětem, Chvilky s knihou nebo Rodiče čtou pohádku.





### **Matematická pregramotnost**

Výuka matematické pregramotnosti prostupuje veškeré části předškolního vzdělávání, i když dle vyjádření zástupců škol není tak propracovaná jako výuka čtenářství. Děti se učí obecné principy, jako je rozdíl mezi pravou a levou, pochopit co jsou dvojice, trojice a celkově pochopit prostor kolem sebe samých.

Pomůcky pro výuku si pedagogové často obstarávají svépomocí nebo dokonce i společně s dětmi nebo byly pořízeny prostřednictvím projektů Šablony. Školy vyzdvihují metodu Montessori, jako zajímavou možnost pro zlepšení chápání matematiky.

V této oblasti školám chybí především finančně nákladné moderní pomůcky, které by zatraktivily výuku, a další vzdělávání pedagogických pracovníků, kde by se inspirovali, co lze v oblasti matematiky nového dělat.

### **Iniciativa a kreativita**

Podpora iniciativy a kreativity je součástí téměř všech aktivit během obvyklé výuky. Děti jsou podněcováni k vlastní tvorbě zejména při výtvarných aktivitách nebo při pořádání školních besídek a představení, kde děti mohou realizovat své nápady. Školy učí děti tvořit především ve skupinkách, což podporuje týmovou spolupráci.

### **Polytechnické vzdělávání**

Tato oblast se setkává s poměrně velkým zájmem dětí i pedagogů. Děti se rozvíjejí při práci s vystřihovánkami, skládačkami a stavebnicemi. V některých případech se děti realizují při tvorbě školního záhonu nebo i v okolí školy. V rozhovorech zde byla velmi často zmiňována příkladná spolupráce s rodiči a jejich přímé zapojení do výuky.

Školy zde často narážejí na problém nedostatečného vybavení, jako jsou stavebnice, umožňují zábavnou formou podpořit polytechnické vzdělávání, skládačky, dětské nářadí a keramická pec, jejichž ceny jsou příliš vysoké. Poukazují také na zájem o odborníky, který by zpestřil výuku. Ale na dlouhodobou spolupráci s odborníkem nezbyvají finanční prostředky. Dále mateřské školy projevíly zájem o další vzdělávání pedagogů, kde by sdíleli zkušenosti a mohli se inspirovat ohledně metod výuky v oblasti.

### **Sociální a občanské dovednosti**

Výuka sociálních a občanských dovedností je jednou z těch základních. Je na ni kladen velký důraz a probíhá kontinuálně každý den. Sociální interakci školy podporují v podstatě každodenně. Občanské dovednosti pak často v rámci různých témat (svátky, výročí, apod.). Děti se soustavně učí chování v různých sociálních prostředích, ať už se jedná o chování v autobusu, v divadle, na ulici či zkrátka v běžném společenském kontaktu. Pracuje se na vybudování si úcty ke stáří a obecné disciplinovanosti na veřejnosti. V rámci kolektivu se školy snaží začlenit i nejméně smělé děti. Probíhají zde i také četné soutěže a spolupráce v regionu: s knihovnou, muzeem, základními školami a třeba i s odborníkem na školní stolování.

### **Regionální povědomí**

Školy rozvíjí regionální povědomí dětí především formou procházek a výletů po regionu. Děti poznávají tradiční řemesla a významné osobnosti z regionu, účastní se soutěží. Seznamují se s lokální





kulturu (Betlém, Veselý kopec), zvyky (masopust), se znaky své obce. Sledujeme také spolupráci škol s obecními úřady, základními školami a muzeem.

Školy projevují další zájem o zřízení turistického kroužku a organizovanější poznávání osobností z našeho regionu, lokálních řemesel a vytvoření materiálů pro výuku o regionu.

### **Spolupráce a se zřizovateli a rodiči**

Ředitelé mateřských škol většinou případů uvedli, že mají se zřizovatelem velmi dobrý vztah. Zřizovatel se stará především o budovu a další zázemí škol, kdy každoročně investuje nemalé částky. Spolupráce probíhá i při pořádání různých akcí v obci.

Školy většinou pozitivně hodnotí spolupráci s rodiči, dodávají však, že v několika individuálních případech je spolupráce s rodiči velmi komplikovaná. Snaží se proto udržet rodiči každodenní kontakt a přijímat od nich jejich zpětnou vazbu, a to jak osobní, tak i prostřednictvím dotazníků. Rodiče jsou aktivně zapojováni do akcí školy i školních besídek. Zástupci škol vnímají potřebu vzdělávání rodičů ohledně školní zralosti a přípravy na vstup do základní školy, tak i ohledně dalších témat, jako např. digitální technologie, inkluzivní vzdělávání atd.

### **Digitální kompetence pedagogických pracovníků**

Co se týká využívání digitálních zařízení k výuce čtenářské pregramotnosti, každá škola nějakým způsobem disponuje (interaktivní tabule, tablety, aj.). Nákup tabletů a jejich pravidelné používání v projektech Šablony II využila pouze Mateřská škola, Hlinsko, Rubešova 1250 a Mateřská škola, Hlinsko, Budovatelů 1229. Ostatní školy měly díky menšímu počtu dětí nižší alokaci, kterou raději využily pro zaměstnání školního asistenta. Využití digitálních technologií při výuce záleží na pedagogických pracovnících, protože ne všechny mají k tomuto zařízení blízko nebo preferují nedigitální způsob výuky.

## **3.2 Shrnutí**

- V SO ORP Hlinsko se nachází jedna dětská skupina, devět mateřských škol (z nich čtyři jsou sloučeny se základní školou) a dvě mateřská centra.
- Počet dětí v mateřských školách má vzrůstající tendenci, některé mateřské školy mají naplněnou kapacitu.
- Nebyly shledány problémy s docházkou dětí do mateřské školy a s dostupností kroužků a mimoškolních aktivit.
- Zástupci škol uvádějí potřebu modernizace pomůcek, IT vybavení, vzdělávání pedagogických pracovníků a rodičů a zajištění stabilního a předvídatelného financování těchto potřeb.

## **4 Základní vzdělávání**

V SO ORP Hlinsko je celkem jedenáct základních škol, z nichž sedm je úplných (výuka pro žáky 1.–9. třídy). Jedná se o tyto školy:

- Základní škola Včelákov, okres Chrudim,
- Základní škola, Hlinsko, Resslova 603,
- Základní škola, Hlinsko, Smetanova 403,
- Základní škola Hlinsko, Ležáků 1449,





- Základní škola a Mateřská škola Kameničky,
- Základní škola a mateřská škola Krouna,
- Základní škola, Trhová Kamenice, okres Chrudim.

Čtyři školy jsou v území ORP s tzv. malotřídní, tedy s výukou pouze pro 1. stupeň, a to:

- Základní škola a mateřská škola Holetín, okres Chrudim
- Základní škola a mateřská škola Miřetice, okres Chrudim
- Základní škola Raná, okres Chrudim
- Základní škola a mateřská škola Svratouch.

Základní škola Hlinsko, Ležáků 1449, okres Chrudim sdružuje základní školu a třídy, ve kterých jsou vzdělávání žáci definovaní dle ustanovení § 16, odstavce 9 školského zákona (dříve základní škola praktická a speciální).



**Obrázek 5 Vývoj počtu žáků v základních školách v SO ORP Hlinsko v období mezi 2005-2024**

Zdroj: MŠMT

Obrázek 6 zachycuje vývoj žáků v základních školách ve SO ORP Hlinsko od školního roku 2005/2006 do 2020/2021. Je patrné, že do školního roku 2011/2012 počet žáků klesal, kdy se jejich počet snížil téměř o 16 %. Avšak od dosáhnutí tohoto milníku už můžeme pozorovat pouze mírné kolísání v rozptylu +/- 15 žáků. Příjemným úkazem je, že poslední dva roky zaznamenáváme růst. Tento růst je způsoben příchodem silných ročníků z mateřských škol. Ačkoliv lineární spojnice trendu uvádí, že mírný pokles počtu žáků bude následovat i v dalších letech, lze předpokládat, že se v blízké době počet žáků zvýší vlivem rostoucích počtů sňatků i rostoucí sňatečnosti na Hlinecku. (czso.cz)

#### Vývoj počtu dětí v ZŠ

Název	Obec	Kapacita	Počet žáků 19/20	Počet žáků 20/21	Počet žáků 23/24
Základní škola Raná	Raná	35	15	10	15
Základní škola a mateřská škola Miřetice	Miřetice	140	43	52	56







Základní škola a mateřská škola Holetín	Holetín	60	28	14	23
Základní škola a mateřská škola Kameničky	Kameničky	225	125	128	128
Základní škola a mateřská škola Krouna	Krouna	240	170	169	173
Základní škola a mateřská škola Svratouch	Svratouch	60	45	38	45
Základní škola Trhová Kamenice	Trhová Kamenice	300	131	133	129
Základní škola Včelákov	Včelákov	175	78	82	73
Základní škola Ležáků	Hlinsko v Čechách	572	264	252	285
Základní škola Resslerova	Hlinsko v Čechách	480	359	348	333
Základní škola Smetanova	Hlinsko v Čechách	480	412	448	428
<b>Celkem</b>		<b>2992</b>	<b>1670</b>	<b>1674</b>	<b>1688</b>

Základní vzdělání na území ORP Hlinsko v Čechách poskytuje 11 základních škol. Jejich počet je dlouhodobě konstantní, stejně jako mateřských škol. Z minulosti, kdy se malotřídní škola nacházela téměř v každé obci, jsou dnes na sledovaném území 1 malotřídní škola a 5 úplných škol. Území je dále rovnoměrně pokryto 3 sloučenými zařízeními mateřské školy a malotřídní školy a pouze 2 sloučenými zařízeními mateřské školy a úplné základní školy.

Kapacita škol byla ve školním roce 2020/2021 zaplněna z 53 %, což je o 3 % méně než v předešlém roce. Podíl žáků se SPU byl ve školním roce 2020/2021 9,3 %.

#### 4.1 Úspěchy a potřeby základních škol

Z úvodního dotazníkového šetření MAP II, které realizovalo Realizační tým MAP pro ZŠ v květnu 2019, byly zjišťovány potřeby a úspěchy základních škol, ze tří různých okruhů:

1. Čtenářská gramotnost a rozvoj potenciálu každého dítěte
2. Matematická pregramotnost a rozvoj potenciálu každého dítěte
3. Rozvoj potenciálu každého dítěte v jiných oblastech – jiné oblasti jsou např. inkluze, vzdělávání dětí se spec. vzděl. potřebami, digitální kompetence, kreativita, podnikavost, schopnost spolupráce, komunikační dovednosti
4. Další potřeby rozvoje školy
  - a) Tvrdé faktory: financování, technický stav budov, vybavení.
  - b) Měkké faktory: vzdělávání dětí se spec. vzdělávacími potřebami, kariérové poradenství, vzdělávání cizinců, složení pedagogického sboru, naplnění kapacity školy, vedení pracovníků školy – leadership, mentoring a supervize, DVPP atd.

Základní školy hodnotily, co proběhlo dobře, v čem byly úspěšné a také naopak co a jak můžou ještě zlepšovat a jaké k tomu potřebují prostředky.

Tabulka 4: Vyhodnocení dotazníkového šetření pro ZŠ v květnu 2019, pro MAS Hlinecko

Co proběhlo dobře a v čem byly školy úspěšné	V čem by se školy mohly zlepšit	V čem škola potřebuje pomoci
Zařazování žáků se speciálními potřebami a edukace jejich asistentů	Zlepšení prezentace, atraktivnosti a celkového pohledu rodičů i veřejnosti na jednotlivé školy	Finanční podpora na nákup pomůcek, na nové učebny a na IT vybavení, včetně moderních programů





Účast v matematických soutěžích	Více školení pro pedagogy: zajistit větší kreativitu, hledat větší motivaci pro žáky i celkové rozšíření aprobací pracovníků škol	Zlepšení sociálních a etických dovedností žáků
Účast na soutěžích: literární (čteme jako Ben Carson), recitační, výtvarné, vědomostní, sportovní	Využití IT ve výuce	Zvýšení úrovně bezbariérovost
Úspěchy v přijímacích řízeních na SŠ	Zapojení rodičů či prarodičů do školních i mimoškolních aktivit	Nabídka programů („Listování“), podpora kroužků čtenářské gramotnosti
Realizace kroužků	Větší počet asistentů a pedagogů pro žáky se speciálními potřebami	Semináře o bezpečnosti na sociálních sítích

Zdroj: Dotazníkové šetření MAP

Z oblastí, kde školy potřebují s realizací svých projektů pomoci, je nejpřednější především oblast finanční. Školy v dotazníkovém šetření uvedly, že potřebují peníze na školní pomůcky, moderní didaktické vybavení, knihy, učebnice, mimoškolní aktivity, finance na realizaci moderních učeben (anglické, přírodovědné, počítačové atd.). Většina škol by také ráda dále rozvíjela počítačovou a celkovou IT gramotnost jak svých žáků, tak i svého pedagogického sboru. U většiny škol se vyskytla potřeba nákupu IT vybavení, pořádání vzdělávacích seminářů pro žáky i vzdělávací personál, zřízení nových počítačových učeben či otevření mimoškolních počítačových kroužků. Ale z důvodu vyšší finanční náročnosti tohoto odvětví se jim nedaří tyto nároky financovat pouze z vlastních zdrojů. Školy také často myslí i na zapojení rodičů, případně na finanční podporu těch méně zajištěných. Řada škol uvedla, že by se rády staly bezbariérovými či alespoň částečně bezbariérovými. V dotaznících nebylo opomenuto ani mentální pohoda a zdraví pedagogických pracovníků škol např. vytvoření vhodných podmínek pro relaxaci a odpočinek pracovníků, pravidelné sezení s psychologem apod. V dotazníkovém šetření byly zmíněny i aktuální témata jako potřeba prevence kyberšikany či bezpečné a etické chování na sociálních sítích.

## 4.2 Dotazníková šetření MŠMT

Sběr dat z různých povinných či volitelných oblastí gramotností probíhal plošně po celém území České republiky, v níže uvedených grafech naleznete údaje z průměrného hodnocení stavu po každém období realizace projektu Šablony (I, II a III) za SO ORP Hlinsko a za poslední hodnocené období za celou ČR.

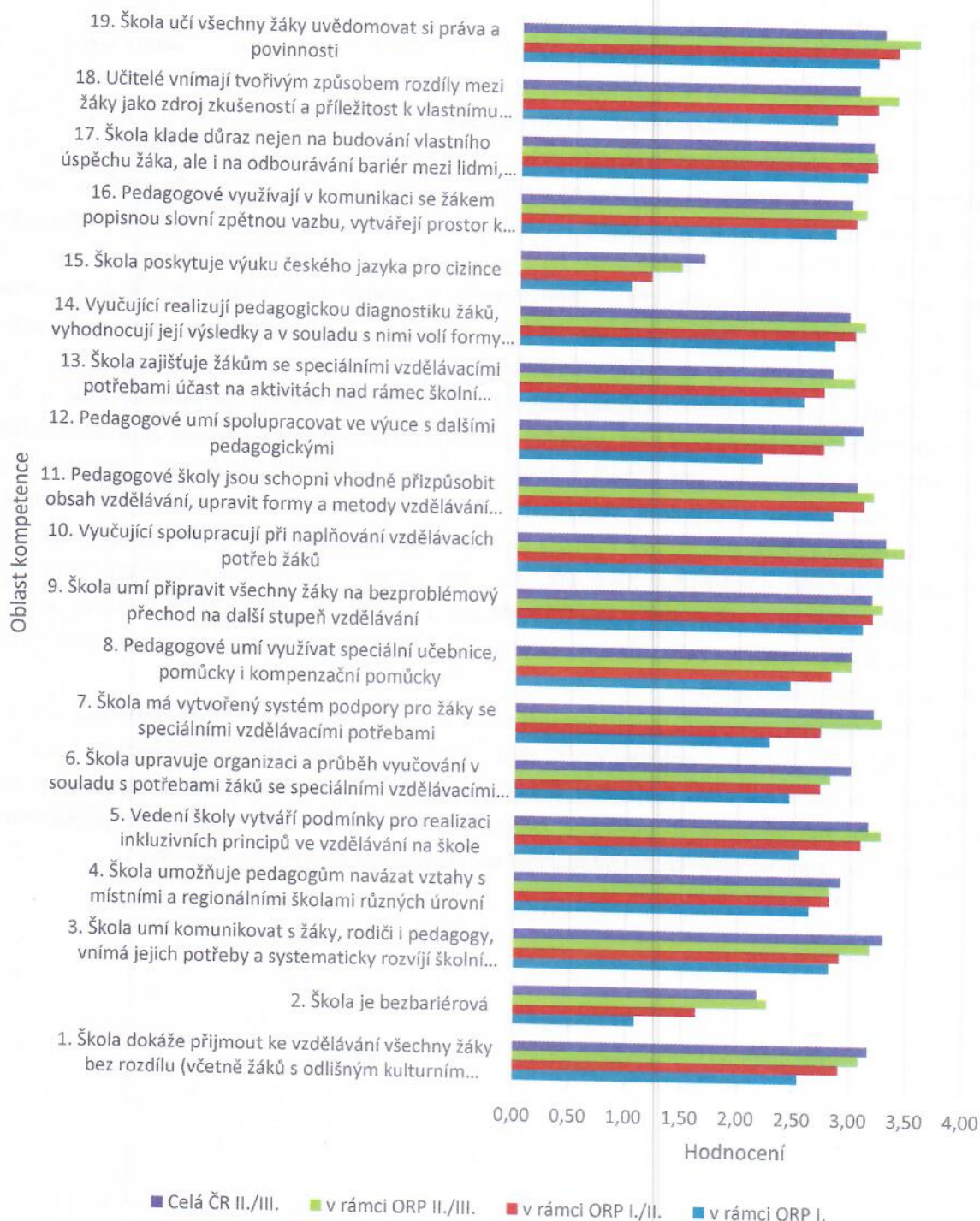
Poslední období se váže k datu 1. 6. 2022 a v tento termín dotazník vyplnilo 100 % škol z území v SO ORP Hlinsko a 83 % škol z území celé ČR. Hodnocení probíhalo na následující škále:

1. Vůbec nebo téměř se neuplatňuje (tzn. stadium prvotních úvah, jak stav řešit)
2. Rozvíjející se oblast (tzn. promyšlené části, počáteční realizace)
3. Realizovaná oblast (tzn. funkční části systému realizovány na základní úrovni, je prostor na zlepšení).
4. Ideální stav (tzn. funkční systém, vytvořené podmínky, zodpovědnost, pravidelnost, aktualizace na vnitřní i vnější podněty).





## Inkluzivní/společné vzdělávání



Obrázek X: Srovnání dotazníkových šetření MŠMT po každém období realizace projektu Šablony I, II a III v oblasti Inkluzivní/společné vzdělávání v základních školách za tři období v SO ORP Hlinsko a aktuální období za celou ČR. Zdroj dat: dotazníkové šetření MŠMT, vlastní zpracování.

Výše uvedená tabulka vyjadřuje postoj škol k inkluzivnímu vzdělávání a jeho realizaci v praxi. ORP Hlinsko je ve třinácti hodnotách z osmnácti mírně nad průměrem, což poukazuje na přijetí inkluzivního vzdělávání do běžného školského procesu a školy se tak snaží naplňovat jeho jednotlivé principy.





Výrazněji se odlišujeme v oblasti podpory vedení. Vedení škol v našem ORP se snaží vytvářet prostředí umožňující realizovat inkluzivní vzdělávání a tím tedy umožňuje pedagogům aktivně naplňovat jednotlivá podpůrná opatření a pracovat s žáky se speciálními vzdělávacími potřebami a žáky nadanými.

Z grafu je zřejmé, že nejméně bodů dostala témata, jako potřeba zajistit výuku češtiny pro cizince či zajištění bezbariérovosti na školách. Toto je téma, které je spojeno s vyšší finanční náročností. Přesto i v této hodnotě školy ORP Hlinsko převyšují celorepublikový průměr. Hranici hodnotící škály s číslem 3 – tedy realizace – naopak překročila témata, jako jsou: dobrá komunikace a bezpečné prostředí školy, bezproblémový přechod žáků na další stupeň a celková sounáležitost mezi dětmi. Dle grafu je vidět, že jakýsi systém podpory žáků se speciálními vzdělávacími potřebami je vytvořen, spousta pomůcek se nakoupila již z předchozích projektů a též byla podpořena personální oblast. Ovšem je nutné dále podporovat vztahy a sdílení dobré praxe, samozřejmě v souvislosti s potřebami dětí. Školy sice přijaly myšlenku inkluze a dělají často maximum, ovšem na školách chybí zázemí speciálních pedagogů a psychologů, kteří by podpořily společné vzdělávání, které by mělo ten správný dopad na žáka.

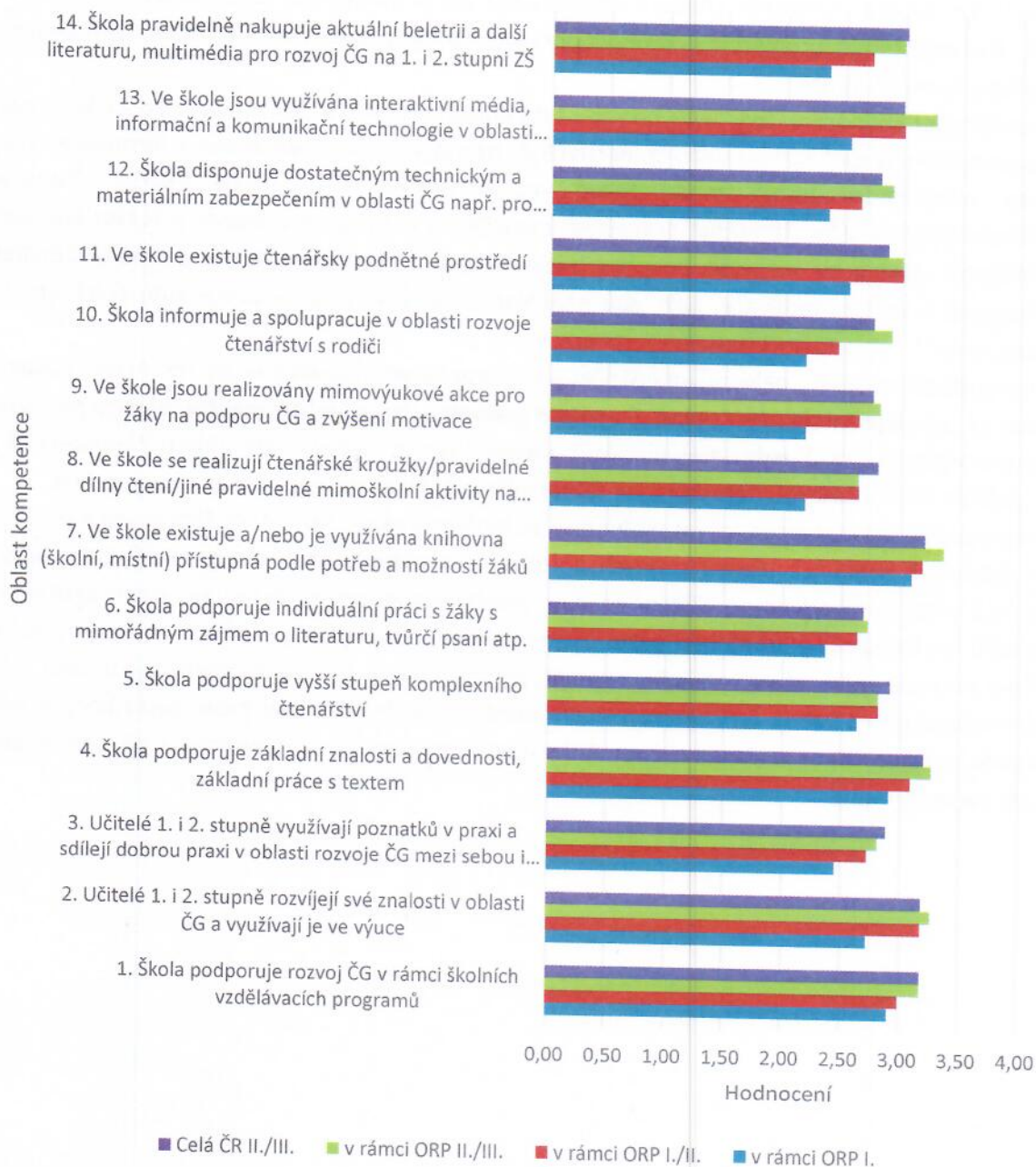
Ze zkoumaných otázek se výše nad celorepublikový průměr dostala otázka, zda škola učí všechny žáky uvědomovat si práva a povinnosti a jak vyučující spolupracují při naplňování vzdělávacích potřeb žáků. Velmi dobře je hodnoceno, zda učitelé vnímají tvořivým způsobem rozdíly mezi žáky jako zdroj zkušeností a příležitost k vlastnímu seberozvoji a zda jsou pedagogové školy schopni vhodně přizpůsobit obsah vzdělávání, upravit formy a metody vzdělávání a nastavit různé úrovně obtížnosti v souladu se specifiky a potřebami žáků tak, aby bylo dosaženo a využito maximálních možností vzdělávaného žáka. Také velmi dobře je v ORP Hlinsko nastaveno to, zda škola klade důraz nejen na budování vlastního úspěchu žáka, ale i na odbourávání bariér mezi lidmi, vede k sounáležitosti se spolužáky a dalšími lidmi apod.

Porovnáme-li největší a nejvýznamnější překážky v této oblasti jako klíčové pro řešení této oblasti je zlepšení situace ve třídách z pohledu počtu dětí, které bude provázáno s dostatečným zajištěním finančních prostředků asistenty pedagoga, a další pedagogické i nepedagogické pracovníky. Na řadě škol také není možné provést potřebné bezbariérové učebny. Jako podstatnou překážkou je nedostatek finančních prostředků na mimoškolní vzdělávání pro znevýhodněné žáky.





## Čtenářská gramotnost



Obrázek X: Srovnání dotazníkových šetření MŠMT po každém období realizace projektu Šablony I, II a III v oblasti čtenářské gramotnosti v základních školách za tři po sobě jdoucí období v SO ORP Hlinsko a aktuální období za celou ČR. *Zdroj dat: dotazníkové šetření MŠMT, vlastní zpracování.*

Rozvoj čtenářské gramotnosti na základních školách se dle dotazníku umístil jako priorita. Dle škály hodnocení konkrétních aktivit se jako nejsilnější oblast ukázala podpora základní znalosti a dovednosti, základní práce s textem, ukotvení rozvoje čtenářské gramotnosti v rámci školních vzdělávacích programů a existence a využívání knihovny. Velký pokrok udělaly školy OP Hlinsko v realizaci mimovýukových akcí pro žáky na podporu čtenářské gramotnosti a zvýšení motivace (např. projektové dny, realizace autorských čtení, výstavy knih ...) a ve využívání interaktivní médií, informačních a komunikačních technologií v oblasti rozvoje čtenářské gramotnosti. Ale i v dalších oblastech školy ORP Hlinsko převyšují celorepublikový průměr. Školy disponují dostatečným technickým a materiálním





zabezpečením v oblasti čtenářské gramotnosti např. pro vystavování prací žáků (včetně audiovizuální techniky). Učitelé 1. i 2. stupně rozvíjejí své znalosti v oblasti čtenářské gramotnosti a využívají je ve výuce (kurzy dalšího vzdělávání, studium literatury aj.), ale už méně mezi sebou sdílejí v rámci dobré praxe. Nad celostátním průměrem je také podpora individuální práce s žáky s mimořádným zájmem o literaturu, tvůrčí psaní atp.

Naopak nižší hodnocení, tedy větší potřebu tyto oblasti rozvíjet, si zasloužila v rámci ORP Hlinsko podpora vyššího stupně komplexního čtenářství (od chápání kontextu, vyvozování a formulace závěrů z textu, porovnávání zdrojů apod.) Méně než celostátně se ve škole realizují čtenářské kroužky/pravidelné dílny čtení/jiné pravidelné mimoškolní aktivity na podporu a rozvoj čtenářské gramotnosti. Mohla by se zvýšit podpora mimovýukových akcí pro žáky na podporu čtenářské gramotnosti a zvýšení motivace, jako jsou například projektové dny, realizace autorských čtení či výstavy knih.

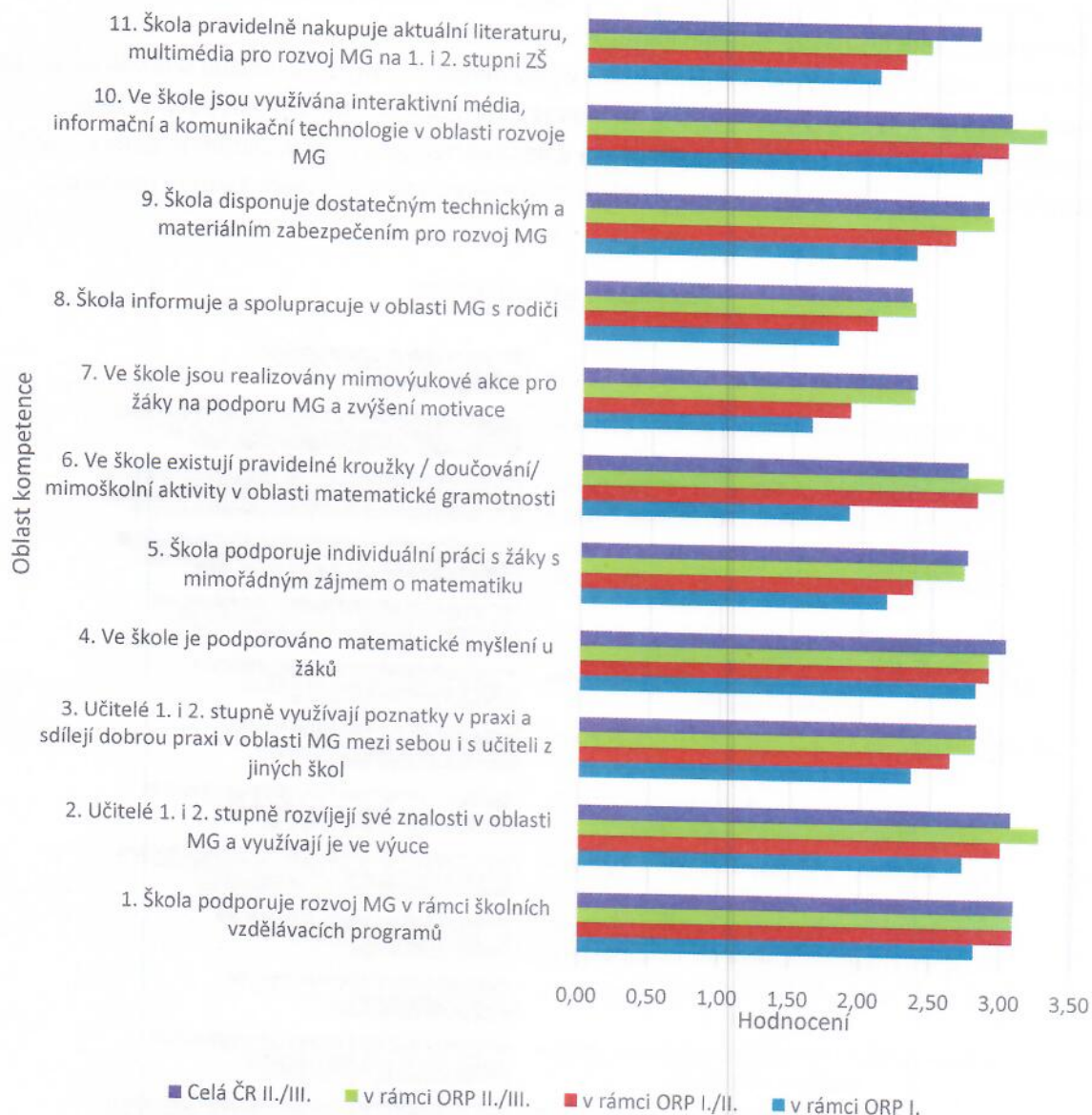
Porovnáme-li největší a nejvýznamnější překážky v této oblasti jako klíčové pro řešení této oblasti je zřejmé, že pro zlepšení situace v oblasti čtenářské gramotnosti je důležité finanční zajištění pro rozvoj dané gramotnosti a také nedostatek pomůcek a interaktivních metod v této oblasti. Na úrovni ZŠ se také jedná o nízkou časovou dotaci pro její rozvoj mimo výuku a také nezájem ze strany rodičů.

Velmi kladně byl hodnocen rozvoj spolupráce se školami v rámci MAP II. Ze škol je velká poptávka po vzájemných setkáních učitelů stejných aprobací pro sdílení dobré praxe a načerpání nových poznatků, metod práce či pouze ujištění, že jdou správným směrem. Velmi rádi se účastní zážitkových seminářů. Ve čtenářské gramotnosti je cítit často nezájem ze strany rodičů, dětem nevěnují tolik času a přímé mluvené slovo, které rozvíjí řeč i paměť, je nahrazováno mobilními telefony a televizí. S tím souvisí nárůst dětí s vadou řeči a malou slovní zásobou. Na školách jsou proto často podporovány logopedické lekce. Důraz je kladen uvědomění si důležitosti čtenářské gramotnosti v běžném životě a její vliv na vývoj dítěte.





## Matematická gramotnost



Obrázek X: Srovnání dotazníkových šetření MŠMT po každém období realizace projektu Šablony I, II a III v oblasti matematické gramotnosti v základních školách za tři po sobě jdoucí období v SO ORP Hlinsko a aktuální období za celou ČR. Zdroj dat: dotazníkové šetření MŠMT, vlastní zpracování. 10,2,6

Rozvoj matematické gramotnosti v ORP Hlinsko téměř ve všech otázkách převyšuje nebo souhlasí s celorepublikovým průměrem. Výrazně lepší jsou školy ORP Hlinsko ve využívání interaktivní média, informačních a komunikačních technologií v oblasti rozvoje MG. Také vzdělávání učitelů převyšuje průměr. Učitelé 1. i 2. stupně rozvíjejí své znalosti v oblasti MG a využívají je ve výuce. Ve školách existují pravidelné kroužky / doučování/ mimoškolní aktivity v oblasti matematické gramotnosti. Školy pravidelně nakupují aktuální literaturu, multimédia pro rozvoj MG na 1. i 2. stupni ZŠ. Škola také informuje a spolupracuje v oblasti MG s rodiči.

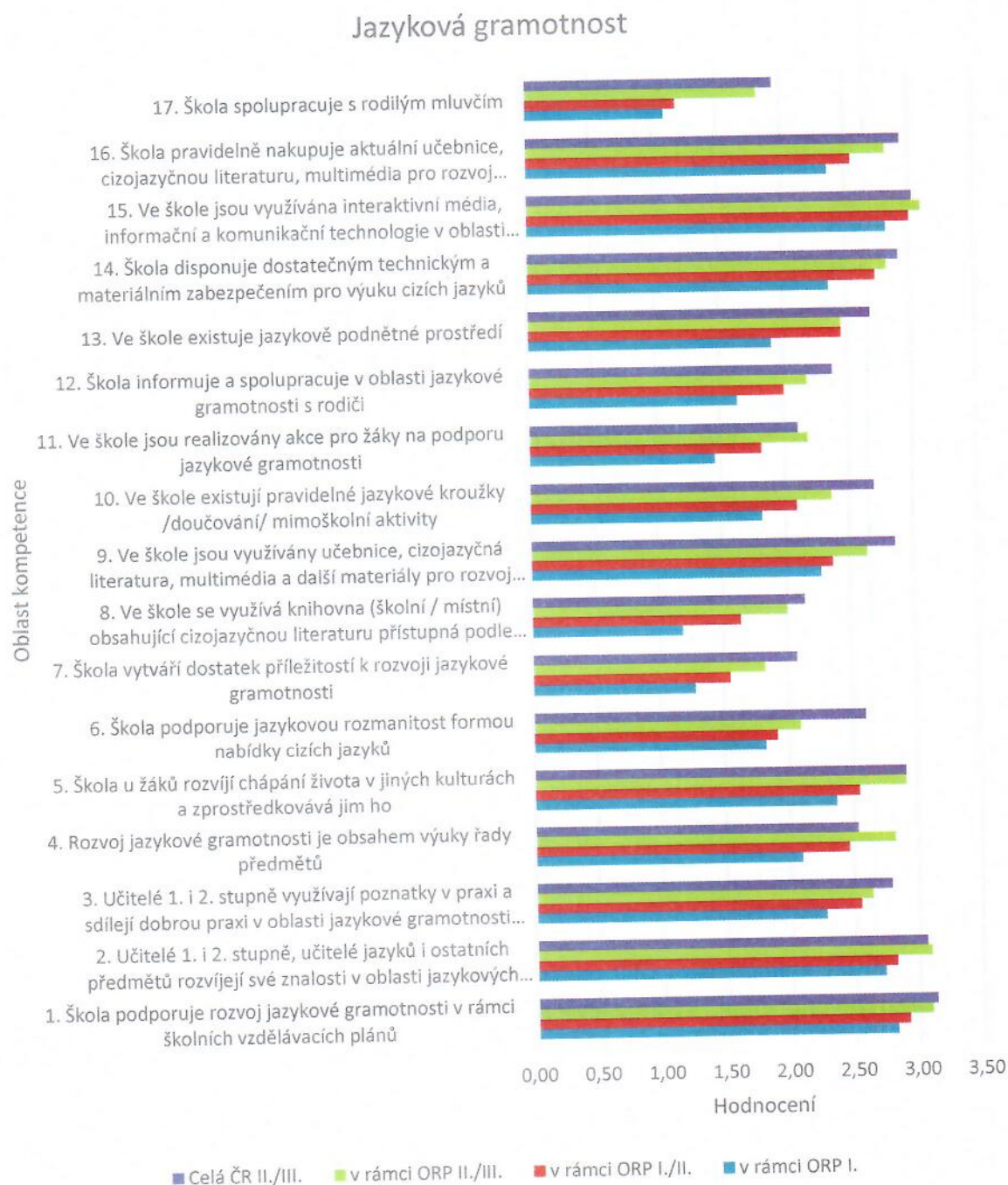
V ostatních otázkách kopírují školy ORP Hlinsko celorepublikový průměr. Výuka koresponduje dle odpovědí v dotazníku se školními vzdělávacími programy. Učitelé 1. i 2. stupně využívají poznatky





v praxi a sdílejí dobrou praxi v oblasti MG mezi sebou i s učiteli z jiných škol. Také školy zařazují mimovýukové programy pro žáky škol.

Pouze v jedné oblasti výrazněji zůstávají pozadu školy ORP Hlinsko za celorepublikovým průměrem. Tou oblastí je pravidelný nákup aktuální literatury, multimédia pro rozvoj MG na 1. i 2. stupni ZŠ. Porovnáme-li největší a nejvýznamnější překážky v této oblasti je patrné, že většina škol vidí za největší překážky zároveň i ty nejvýznamnější, a to nedostatek stabilní finanční podpory v této oblasti, nedostatečné materiální a technické podmínky a dále také nezáměr rodičů. Dalším bodem je zajištění samostatného pracovníka, který by tuto problematiku měl v daném školském zařízení na starosti.



Obrázek X: Srovnání dotazníkových šetření MŠMT po každém období realizace projektu Šablony I, II a







III v oblasti jazykové gramotnosti v základních školách za tři po sobě jdoucí období v SO ORP Hlinsko a aktuální období za celou ČR. *Zdroj dat: dotazníkové šetření MŠMT, vlastní zpracování.*

Z dotazníkového šetření vyplývá, že nejlépe jsou v této oblasti využity interaktivní média, informační či komunikační technologie a aktualizace učebnic. Učitelé 1. i 2. stupně, učitelé jazyků i ostatních předmětů rozvíjejí své znalosti v oblasti jazykových znalostí a využívají je ve výuce

Výrazného pokroku oproti prvnímu dotazníku – zvýšení o 0,73 bodu – dosáhla oblast rozvoje jazykové gramotnosti tím, že je obsahem výuky řady předmětů.

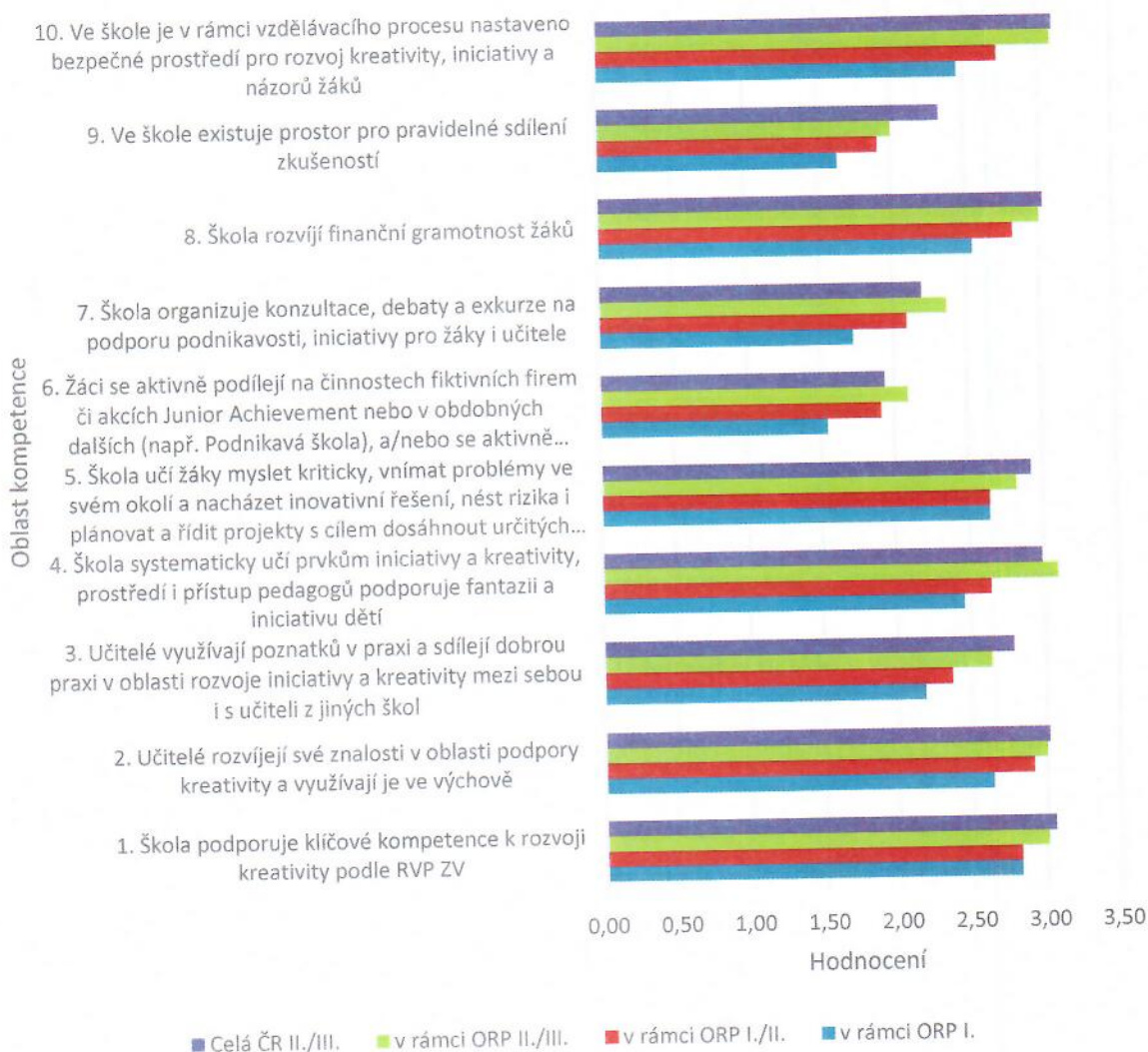
Učitelé se snaží rozvíjet své znalosti a využívají je dále ve výuce. Ovšem i tyto hodnoty nepřekročily hodnotu čísla 3, tedy oblast realizace. Snad až na podporu rozvoje jazykové gramotnosti v rámci školních vzdělávacích plánů. Ostatní oblasti zatím spadají do oblasti rozvíjení a promýšlení. Na opačném konci dle hodnotící škály nalezneme problematiku spolupráce s rodilým mluvčím, což se v našich školách realizuje sporadicky. Velmi nízké hodnocení získalo též vytváření příležitostí k rozvoji jazykové gramotnosti či realizace akcí podporující jazykové gramotnosti. Ze srovnání výsledků v rámci ORP, kraje a ČR je zřejmé, že školy v našem ORP mají nižší čísla, tedy větší potřebu realizovat pravidelné jazykové kroužky, doučování či jiné mimoškolní aktivity. Dále tyto školy nevytváří dostatek příležitostí k rozvoji jazykové gramotnosti a velmi zřídka spolupracují s rodilým mluvčím. Oproti tomu mají školy v našem ORP vyšší hodnoty v oblasti vybavování jazykově podnětného prostředí či v informovanosti a spolupráci s rodiči.

Porovnáme-li největší a nejvýznamnější překážky v této oblasti je patrné, že většina škol vidí za největší překážky zároveň i ty nejvýznamnější a to nedostatek stabilní finanční podpory v této oblasti, nedostatečné materiální a technické podmínky a dále také nezáměr rodičů. Dále pak i samostatného pracovníka, který by tuto problematiku měl v daném školském zařízení na starosti.





## Podnikavost, iniciativa a kreativita



Obrázek X: Srovnání dotazníkových šetření MŠMT po každém období realizace projektu Šablony I, II a III v oblasti podnikavosti, iniciativy a kreativity v základních školách za tři po sobě jdoucí období v SO ORP Hlinsko a aktuální období za celou ČR. Zdroj dat: dotazníkové šetření MŠMT, vlastní zpracování.

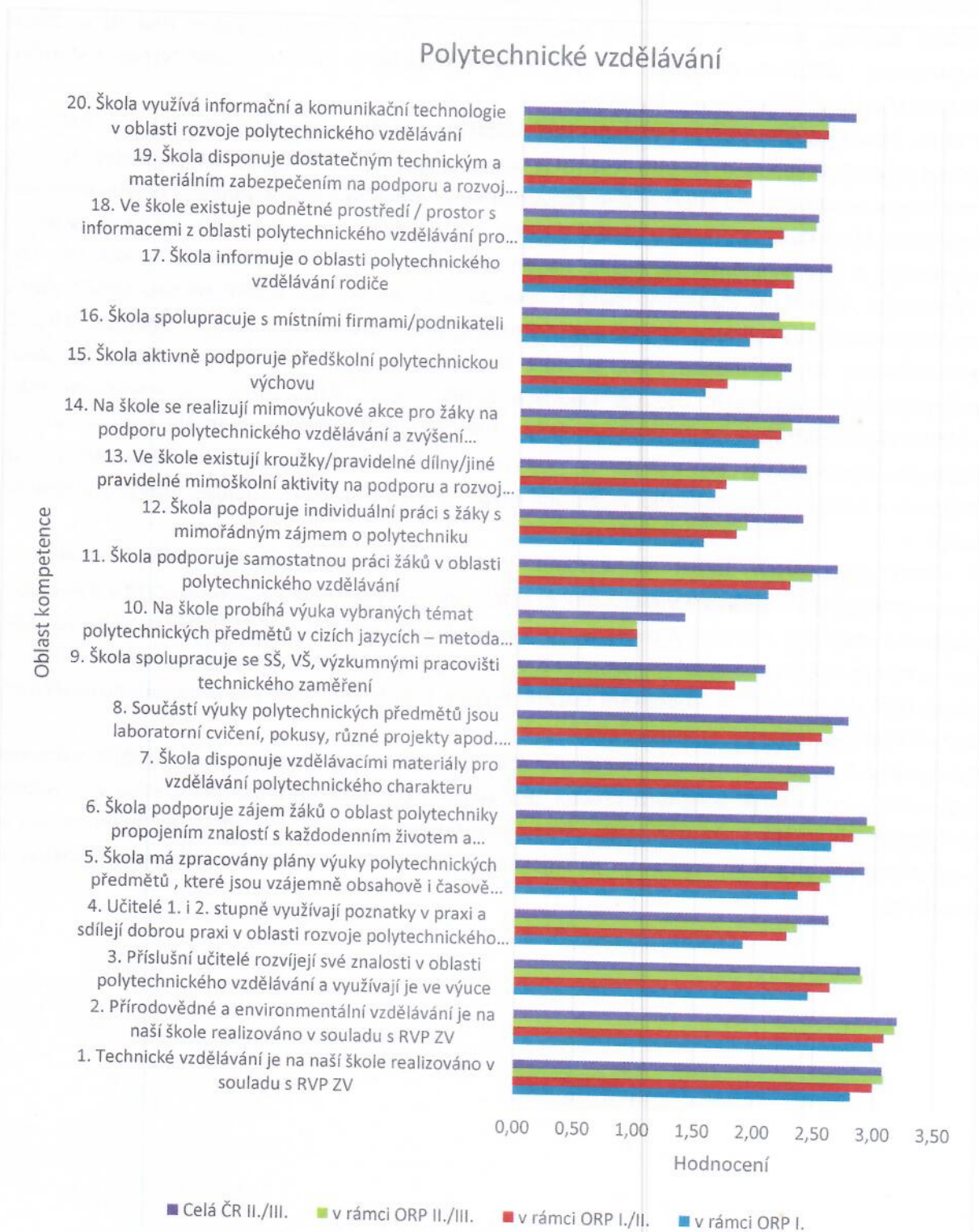
Školy ORP Hlinsko systematicky učí prvkům iniciativy a kreativity, prostředí i přístup pedagogů podporuje fantazii a iniciativu dětí, organizují konzultace, debaty a exkurze na podporu podnikavosti, iniciativy pro žáky i učitele. Žáci se aktivně podílejí na činnostech fiktivních firem či akcích Junior Achievement nebo v obdobných dalších (např. Podnikavá škola), a/nebo se aktivně podílejí na přípravě a realizaci projektů školy. Ve školách je v rámci vzdělávacího procesu nastaveno bezpečné prostředí pro rozvoj kreativity, iniciativy a názorů žáků.

Na druhé straně z výsledků vyplývá, že v tomto tématu je na základních školách velký prostor ke zlepšení a je potřeba se zaměřit především na oblasti rozvoje finanční gramotnosti. Velmi nízké hodnocení dostává i nedostatek prostoru pro pravidelné sdílení zkušeností, dílny nápadů nejen mezi sebou ve škole, ale i s ostatními školami ORP. Realizují se již aktivity na podporu kritického myšlení či systematické přípravy a pedagogové se snaží podpořit fantazii a iniciativu dětí. Ovšem i na tomto je potřeba dále pracovat.





Porovnáme-li největší a nejvýznamnější překážky v této oblasti jako klíčové pro řešení této oblasti jeví se zlepšení situace při získávání finančních prostředků pro vzdělávání mimo vlastní výuku. Dále malý zájem o spolupráci podnikatelů se školami a společně s nedostatkem výukových materiálů také nedostatek příležitostí k dalšímu vzdělávání pedagogů a také změna postoje pedagogů.



Obrázek X: Srovnání dotazníkových šetření MŠMT po každém období realizace projektu Šablony I, II a III v oblasti polytechnického vzdělávání v základních školách za tři po sobě jdoucí období v SO ORP Hlinsko a aktuální období za celou ČR. Zdroj dat: dotazníkové šetření MŠMT, vlastní zpracování.



V oblasti polytechnického vzdělávání je v rámci našeho ORP v několika oblastech velký propad za celorepublikovým průměrem. Ovšem ani o hodnocení v rámci celé republiky nemůžeme hovořit o úspěchu v tomto oblasti vzdělávání.

Školám v ORP Hlinsko se daří především dobře spolupracovat v místními podnikateli a firmami. Školy také podporují zájem žáků o oblast polytechniky propojením znalostí s každodenním životem a budoucí profesí. Realizují technické vzdělávání v souladu s RVP ZV a propojují získané znalosti v oblasti polytechniky s ostatními předměty ve výuce. Díky strategickému plánování také zvyšují materiální základnu škol budování odborných pracoven.

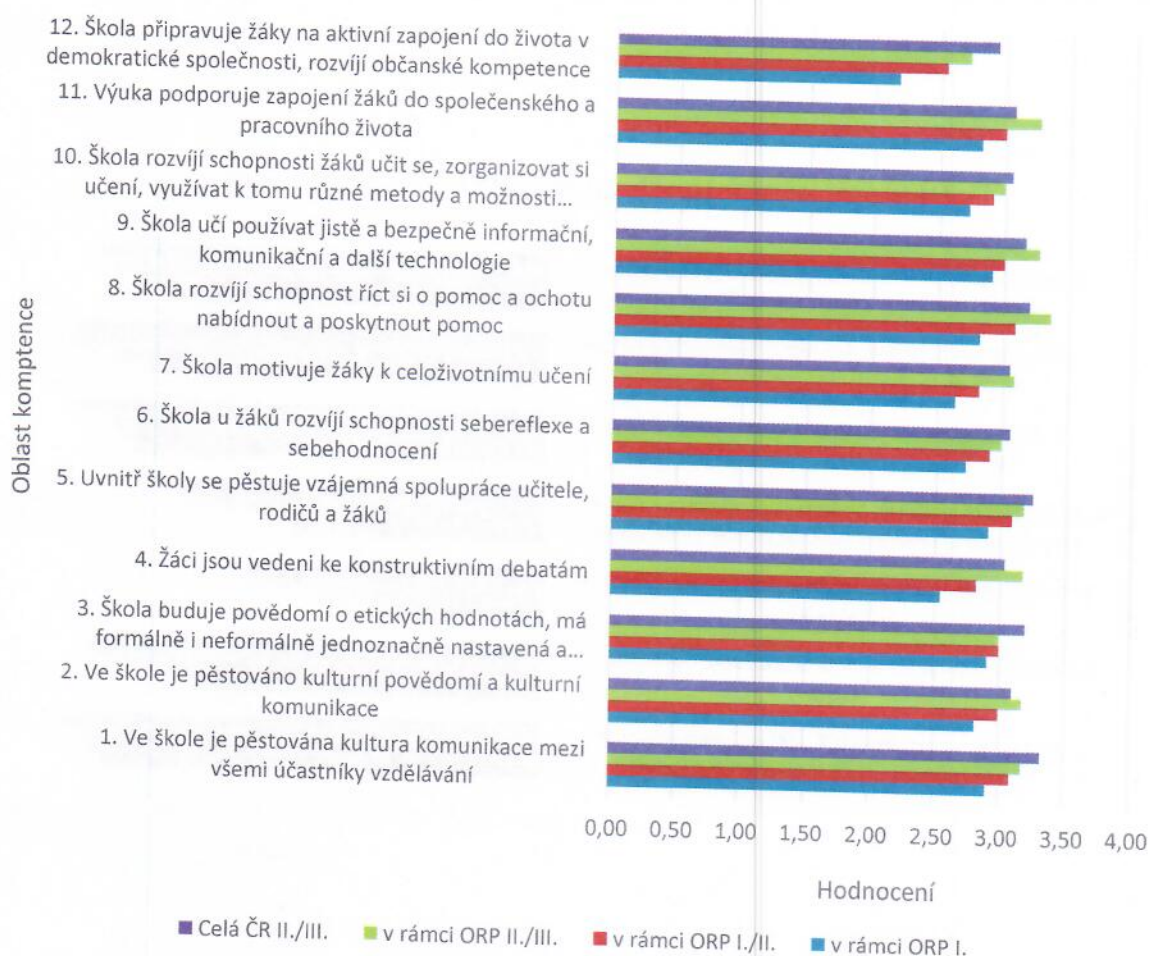
V rámci dotazníkového šetření I zástupci škol nejčastěji uváděli, že by chtěli rozvíjet své znalosti v oblasti polytechnického vzdělávání a využívat je ve výuce, také disponovat vzdělávacími materiály nebo podnětným prostředím pro žáky i učitele. Nejvýznamnější překážky v oblasti podpory polytechnického vzdělávání, které školy v dotazníku shodně uváděly, spatřovaly v nedostatečných nebo nevyhovujících prostorech a také v nedostatku financí na úhradu vedení volitelných předmětů a kroužků. Dle průměrného hodnocení aktuálního stavu v roce 2016 se na školách v ORP Hlinsko téměř vůbec neuplatňovala výuka vybraných témat polytechnických předmětů v cizích jazycích – metoda CLILL. Z dotazníkového šetření v roce 2021 je vidět postupné zlepšení hodnocení ve všech oblastech polytechnického vzdělávání, nejvíce kladných bodů získalo „Přírodovědné a environmentální vzdělávání je na naší škole realizováno v souladu s RVP ZV“, největší rozdíl průměrného hodnocení mezi šetřeními vyšel v oblasti „Škola disponuje dostatečným technickým a materiálním zabezpečením na podporu a rozvoj polytechnického vzdělávání (např. učebny pro výuku chemie, fyziky, přírodopisu atd.)“.

V rámci jednotlivých témat se lepšímu hodnocení dostalo začlenění přírodovědného a environmentálního vzdělávání v rámci RVP či plánování výuky polytechnických předmětů, které jsou vzájemně obsahově i časově provázány. Ve srovnání s ČR je v rámci ORP větší potřeba navázat spolupráci se středními a vysokými školami či výzkumnými pracovišti technického zaměření. Též se v rámci ORP méně využívají laboratorní cvičení, pokusy a projekty a školy nedisponují dostatečným technickým a materiálním zabezpečením.

Porovnáme-li největší a nejvýznamnější překážky je důležité řešit nevhodné či chybějící vybavení laboratoří a nedostatek vhodných prostor pro výuku. Dále také chybějící prostředků pro vedení volitelných předmětů a kroužků. Dále nedostatek financí pro realizaci vzdělávání mimo výuku a nedostatek příležitostí ke vzdělávání pedagogických pracovníků v oblasti podnikavosti, iniciativy a kreativity.



## Sociální a občanské dovednosti



Obrázek X: Srovnání dotazníkových šetření MŠMT po každém období realizace projektu Šablony I, II a III v oblasti jsou sociální a občanských dovedností v základních školách za tři po sobě jdoucí období v SO ORP Hlinsko a aktuální období za celou ČR. Zdroj dat: dotazníkové šetření MŠMT, vlastní zpracování.

V oblasti sociální a občanské dovednosti a dalších klíčových kompetencí se hodnoty dle dotazníku pohybují v oblasti realizace na základní úrovni.

Školy ORP Hlinsko mají největší potřebu naučit žáky umění konstruktivních debat či je připravit na aktivní zapojení do života v demokratické společnosti, rozvíjet občanské kompetence. Lépe už si školy stojí v budování povědomí o etických hodnotách či pěstování kultury komunikace mezi všemi účastníky vzdělávání. Školy v ORP Hlinsko dosahují ve více jak polovině nadprůměrného hodnocení ve vztahu k celostátnímu průměru. Výrazně vyšší hodnotu vykazují školy ORP Hlinsko v zapojení žáků do celospolečenského a pracovního života. Rovněž výborných výsledků bylo dosaženo v otázce, zda škola rozvíjí schopnost říct si o pomoc a ochotu nabídnout a poskytnout pomoc. Školy ORP Hlinsko jsou místem, které motivuje žáky k celoživotnímu vzdělávání. Ve školách ORP je pěstováno kulturní povědomí a kulturní komunikace a žáci jsou vedeni ke konstruktivním debatám, školy učí používat jistě a bezpečně informační, komunikační a další technologie.

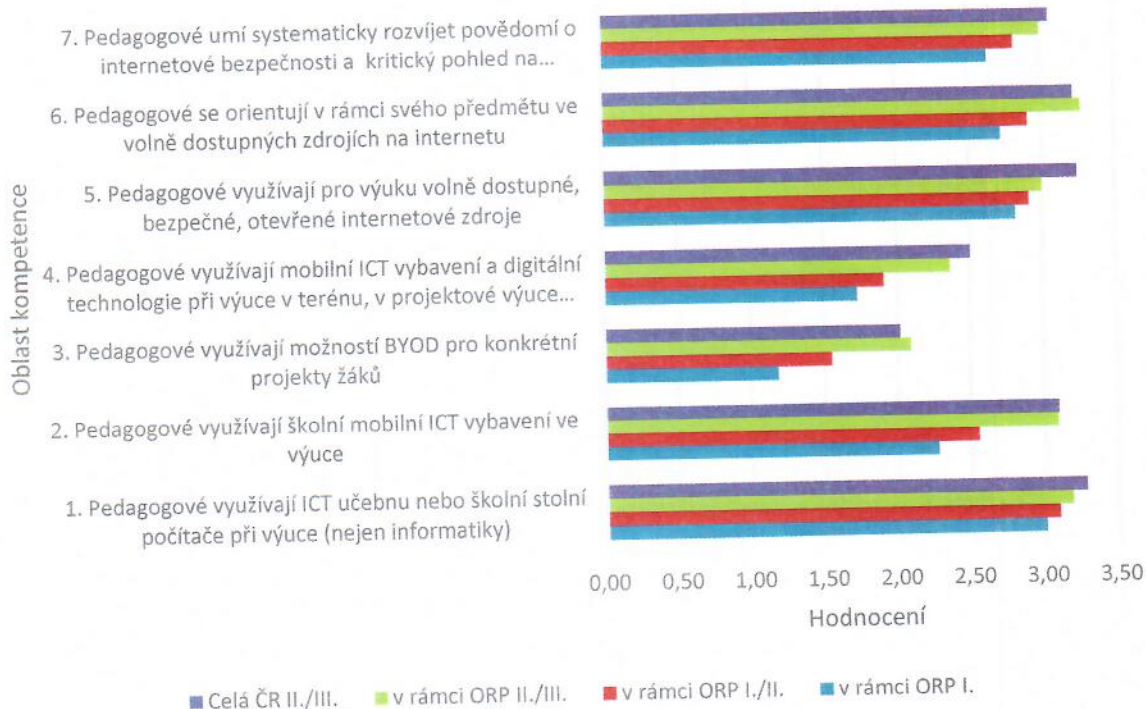
Na druhé straně pod celostátním průměrem jsou školy ORP Hlinsko v přípravě žáků na aktivní zapojení do života v demokratické společnosti, rozvíjí občanské kompetence. Rovněž ve vzájemné spolupráci





učitele, rodičů a žáků jsou ještě rezervy. Je potřeba také rozvoj schopností žáků učit se, zorganizovat si učení, využívat k tomu různé metody a možnosti podle vlastních potřeb.

### Digitální kompetence pedagogických pracovníků



Obrázek X: Srovnání dotazníkových šetření MŠMT po každém období realizace projektu Šablony I, II a III v oblasti digitálních kompetencí pedagogických pracovníků v základních školách za tři po sobě jdoucí období v SO ORP Hlinsko a aktuální období za celou ČR. Zdroj dat: dotazníkové šetření MŠMT, vlastní zpracování.

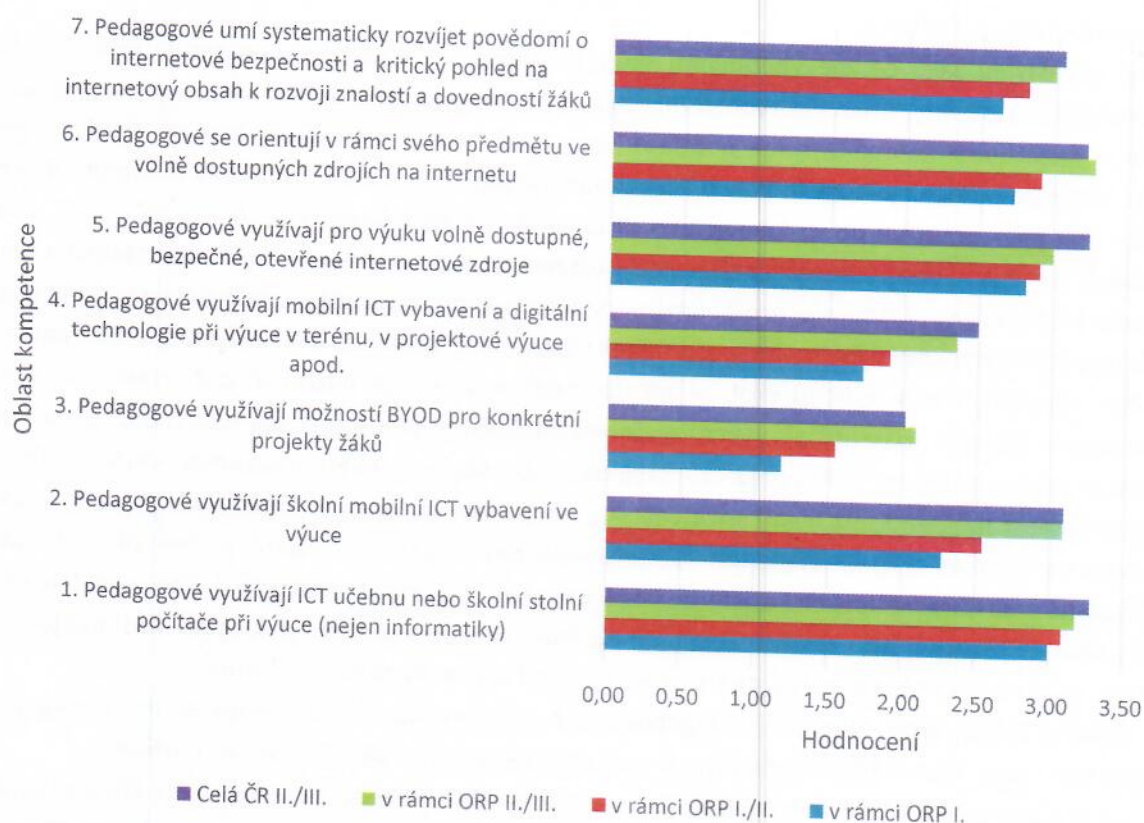
V oblasti digitálních technologií a jejich využívání došlo zvláště v období opatření ke Covid – 19 k výraznému posunu. Nicméně pouze ve dvou oblastech – Pedagogové využívají možností BYOD pro konkrétní projekty žáků a Pedagogové se orientují, v rámci svého předmětu ve volně dostupných zdrojích na internetu – jsou školy ORP Hlinsko nad celostátním průměrem. Na druhou stranu v ostatních otázkách oscilují v rozmezí setin bodu v rámci celostátního průměru. Výjimku tvoří pouze otázka, jak se pedagogové orientují v rámci svého předmětu ve volně dostupných zdrojích na internetu, kde je propad 0,24 bodu.

Porovnáme-li největší a nejvýznamnější překážky v této oblasti jako klíčové pro řešení této oblasti jeví jako nezbytné zlepšení situace modernizace vybavení ICT řešící aktuální situaci zastaralého vybavení, také podpora dalšího vzdělávání pedagogů v digitálních kompetencích a zavádění mobilních aplikací ICT technologií do výuky.





## Digitální kompetence pedagogických pracovníků



Obrázek X: Srovnání dotazníkových šetření MŠMT po každém období realizace projektu Šablony II a III v oblasti kariérového poradenství v základních školách za tři po sobě jdoucí období v SO ORP Hlinsko a aktuální období za celou ČR. Zdroj dat: dotazníkové šetření MŠMT, vlastní zpracování.

Kariérové poradenství bylo zařazeno do dotazníkového šetření až od druhého kola, tedy před vstupem škol do Šablon II. Školy ORP Hlinsko přesahují průměr škol ČR v otázce zaměření výuky na směřování žáků k cílené volbě profese. V ostatních otázkách jsou někdy i hluboko pod průměrem ČR. Až na oblast poskytování kariérového poradenství žákům vyšších ročníků nedosáhly školy našeho ORP úrovně 3, tedy realizace.

Z tohoto pohledu se jeví jako nezbytné poskytovat do budoucna školám ORP podporu, více v této oblasti provazovat aktivity MAP s KAP Pardubického kraje a s aktéry na trhu práce. Správná a odůvodněná volba vzdělávací cesty nejen pomůže zabránit budoucímu vzdělávacímu neúspěchu, ale ukáže žákům volbu i v oblasti místa bydliště, mikroregionu a úspěšnému ukotvení na trhu práce.

### 4.3 Strukturované rozhovory o potřebách základních škol

Na jaře 2020 probíhaly strukturované rozhovory s řediteli všech škol a jednání na pracovních skupinách. Zde vznikl následný agregovaný popis potřeb škol v jednotlivých oblastech.

#### Inkluzivní vzdělávání

Všechny základní školy v regionu usilují o maximální rozvoj každého žáka s ohledem na jeho individuální potřeby a specifika, který je v jejich možnostech. Žákům jsou zadávány úkoly tak, aby mohli zažít úspěch a více se rozvíjet ti, kteří mají pro činnost větší osobnostní předpoklady. Školy si také uvědomují, že inkluze by měla být zaměřena především na celý kolektiv, nejen na několik jedinců či





na skupiny jedinců a je zde nepostradatelné zapojení a pochopení ze strany rodičů. Inkluzivnímu vzdělávání nahrává i velký počet škol s menším počtem žáků ve třídách v obcích v regionu, kde se lépe aplikuje individuální přístup.

Při vzdělávání žáků se znevýhodněním školy postupují v souladu s doporučením pedagogicko-psychologické poradny, případně dalších institucí, a dle míry jejich individuálních potřeb. V případě potřeby speciálních kompenzačních pomůcek úzce spolupracují s Krajským úřadem Pardubického kraje, který jim pomáhá je opatřit. Pokud znevýhodněné dítě nemůže základní škola přijmout, obvykle rodiče volí jeho umístění do dislokovaného pracoviště Základní školy Hlinsko, Ležáků 1449, okres Chrudim, které jsou vzdělávání žáci definovaní v ustanovení § 16 odstavec 9 školského zákona a která je zcela bezbariérová, disponuje proškolenými pedagogickými pracovníky a pomůckami. Školy velmi často pracují se znevýhodněnými žáky nad rámec výuky, např. poskytují jim doučování a další aktivity.

Dle odpovědí všech ředitelů škol, se inkluze nejvíce projevuje možností přítomností asistentů pedagoga a školních asistentů při výuce, zvýšenou administrativou a finanční náročností. Co se týká školních asistentů (hrazených s projektů Šablony), jsou školami voleni v naprosté většině případů a jejich činnost je hodnocena velmi pozitivně. Ale nevýhodou je, že jsou školám poskytovány finance na jejich zaměstnání pouze krátkodobě. Některé školy navíc dodávají, že není snadné sehnat kvalitně proškolené a dostatečně zkušené asistenty (školní asistenty i asistenty pedagoga). Další problém školy vidí v tom, že asistenti jsou zaměstnáváni jen na dobu určitou a asistent pak často musí odejít hned potom, co si na něj znevýhodněné dítě zvykne a vytvoří si k němu přátelské pouto.

Velký problém školy shledávají v logopedických dovednostech žáků, proto se jim pedagogové věnují nad rámec výuky. Příčinu spatřují v tom, že rodiče se svými dětmi málo komunikují.

Co se týká problematiky výuky dětí cizinců v základní škole, potýkají se s ní základní školy v Hlinsku. K žákovi je v těchto případech vždy přistupováno individuálně, ve spolupráci s rodinou, případně dalšími institucemi.

Ředitelé základních škol hodnotí úroveň bezbariérovosti školy jako dostatečnou, ale nikoli z důvodu, že je budova školy bezbariérová, ale pro to, že se dosud nesetkali s potřebou výuky žáka upoutaného na invalidní vozík, nebo si s jeho přijetím poradili umístění třídy do přízemí. Překážkou pro odstranění bariér ve škole je obrovská finanční náročnost, případně majetkové poměry školy, kdy například pozemek potřebný k vybudování bezbariérového nájezdu nebo výtahu je ve vlastnictví majitele či majitelů, kteří výstavbu neumožní. Ale i přes to se úroveň bezbariérovosti škol výrazně zlepšila prostřednictvím realizace projektů z IROP, kde bylo nutnou podmínkou pro schválení projektů vybudování volného přístupu od vchodu do školy do podpořené učebny pro osoby upoutané na invalidní vozík a výstavba toalety pro ně. Vzhledem k tomu, že většina základních škol působí v historických budovách, kde je odstranění bariér velmi nákladné, tuto podmínku téměř vždy splnily zakoupením schodolezu.

### Čtenářská gramotnost

Většina škol uvádí, že jsou vybaveny školní knihovnou, která v mnoha případech potřebuje doplnit o modernější pomůcky. Školy se shodují, že žáci k četbě nemají kladný vztah a tedy moc nečtou. Žáci nejsou zvyklí si doma povídat, mají omezenou slovní zásobu, problém porozumět textu a také problém poslouchat. Což vede k problémům i v dalších předmětech. Školy se snaží co nejvíce pracovat s textem, snaží se žáky motivovat formou soutěží nebo jim četbu přiblížit účastí na scénických čteních. Ve čtenářské gramotnosti se navazuje celá řada spoluprací. Některé školy se snaží spolupracovat v rámci vlastní obce nebo města, uspořádávají třeba čtení s rodiči, čtení s důchodci nebo další







čtenářské besedy se zapojením veřejnosti. Dál se navazují spolupráce s různými nakladatelstvími, jako je třeba Taktik, Orion a Nová škola. Školy si uvědomují potřebu práce s mediální a finanční gramotností.

### **Matematická gramotnost**

Většina škol vidí, že u matematické a čtenářské gramotnosti je provázejí stejné problémy. Shodují se na tom, že v matematické gramotnosti jsou velké individuální rozdíly. Některé školy se již setkaly s metodikou profesora Hejného, ale v současnosti ji žádná ze škol neaplikuje. Matematickou gramotnost se snaží spíše podpořit formou různých matematických soutěží a pedagogové rozvíjejí své znalosti v rámci různých seminářů. Na nižších stupních škol se do výuky často zavádějí praktické ukázky, pro snadnější pochopení probírané látky. Poptávka je po jednoduché, efektivní technice a po on-line zdrojích k výuce na kterou jsou ovšem potřeba peníze. Školy uvádějí, že je třeba podpořit nebo zavést výuku finanční gramotnosti.

### **Jazyková gramotnost**

Žáci začínají s výukou angličtiny brzy na 1. stupni a v 8. nebo 7. třídě začínají s výukou druhého cizího jazyka. Školy v dotazníku často kritizovaly nutnost vyučovat druhý jazyk na úkor jazyka prvního. Ve výuce je poměrně časté využití moderní výpočetní techniky. Školy, příležitostně spolupracují s národními vzdělávacími centry. Některé školy již mají zkušenosti se spoluprací s rodilými mluvčími. Tento typ spolupráce je velmi ceněným a vyhledávaným druhem podpory jazykové gramotnosti. Školy mají zájem o pravidelné konverzace s rodilými mluvčími. V regionu je však nedostatek příležitostí. Školy se účastní a také samy pořádají soutěže a olympiády anglického jazyka. Pedagogové jsou nakloněni dalšímu vzdělávání.

### **Podpora kompetencí k iniciativě a kreativitě**

Ředitelé se ve směr shodli, že podpora kompetencí k iniciativě a kreativitě je hlavním smyslem jejich práce.

### **Polytechnické vzdělávání**

V tomto odvětví jsou školy poměrně dobře a kvalitně vybaveny. Často disponují školními dílnami a kuchyňkami. Polytechnické vzdělávání se těší velkému zájmu ze strany učitelů a žáků. Řada škol se účastní soutěží a některé dokonce zaznamenaly úspěchy i v celostátních kolech. Spolupráce probíhá jen v omezené míře, dle dotazníku např. spoluprací s místním kovářem nebo košíkářem. Školy vaří, zahrádkaří a jedna škola si dokonce i vytvořila vlastní totem. Několik škol se účastní kroužků robotiky, některé disponují stavebnicí Merkur a zájem by byl i o další stavebnice a kroužky, ale cena za moderní a kvalitní stavebnice bývá pro školy příliš vysoká. Další překážkou rozvoje je nízká časová dotace v běžné výuce. Na zavedení dlouhodobých mimoškolních kroužků školám zase schází lektoři, kteří by dokázali vzbudit v žácích dostatek nadšení. Dále je zájem o rozběhnutí soutěží a to jak tradičních krátkodobých, tak i dlouhodobých.

### **Digitální technologie**

Školy jsou pro tuto oblast dostatečně vybaveny, zejména interaktivními tabulemi. Stupeň jejich využívání se liší učitel od učitele. Někteří pedagogové jdou do větší hloubky a jiní využívají potenciál interaktivních tabulí jen velmi omezeně. Překážkou pro širší využívání je velmi rychlé zastarávání softwarů a dalších aplikací. Z průzkumu vyplývá, že školy se zdráhají nakoupit drahé vybavení, jelikož musí automaticky počítat s jejich neméně nákladnou údržbou a aktualizacemi. Školy disponují





počítačovými učebnami, často mají také tablety a notebooky. Spolu s tím, jak se technologie modernizují, je také potřeba průběžně školit pedagogy. Nabízí se i pokročilejší způsoby výuky digitálních technologií, jakými jsou třeba robotické stavebnice, 3D tiskárny, odvětví aplikací a počítačové programování. Potíží jsou kompetence a chuť samotných pedagogů. Opět se zde jedná o časově náročnější aktivity, ve kterých není dostatek časového prostoru ve školním rozvrhu, takže je potřebné organizovat mimoškolní kroužky nad rámec běžné výuky.

#### **Spolupráce se zřizovatelem, rodiči a ostatními školami v regionu**

Jednoznačně nejlépe a nejpozitivněji byla hodnocena spolupráce s ostatními školami v regionu. Obzvláště ceněny byly osobní vztahy mezi řediteli jednotlivých škol, které se často snaží vystupovat jako jeden celek. Fungují i kontakty mimo území SO ORP Hlinsko. Ředitelé zároveň uváděli, že jistě vidí další prostor pro další prohloubení spolupráce a nebrání se dalším společným akcím.

Spolupráce s rodiči je hodnocena jako dobrá. Rodiče se často a rádi účastní školních akcí, jako jsou dny s rodiči, jarmarky, besídky a další různá vystoupení. V případě školních sdružení a přímého zapojení se do vzdělávání žáků však často nejméně spolupracují ti rodiče, jejichž spolupráce by byla vyžadována právě nejvíce. Školy však dodávají, že se v rámci jejich školy jedná vždy spíše o jednotlivce a že spolupráce s většinou rodičů je bez problémů. Se svými zřizovateli vychází školy bez jakýchkoliv potíží a zřizovatelé jim vycházejí v rámci svých možností vstříc.

#### **4.4 Shrnutí**

- V SO ORP Hlinsko se nachází jedenáct základních škol (sedm úplných a čtyři malotřídní pouze s prvním stupněm).
- Kapacita základních škol je dostatečná.
- Všechny školy mají zajištěno školní stravování a funguje v nich školní družina.
- Průměrná absence žáků má vzrůstající tendenci.
- Školy uvádí potřebu zlepšení prezentace školy, dalšího vzdělávání pedagogů, většího využití IT vybavení, většího zapojení rodičů do chodu školy, potřeby financí na nákup pomůcek, budování bezbariérovosti školy, potřebu většího počtu asistentů, pořádání akcí pro žáky.

### **5 Základní umělecké vzdělávání**

V regionu se nachází jedna základní umělecká škola, a to Základní umělecká škola Hlinsko, Poděbradovo náměstí 305, která nabízí výtvarný a hudební obor. Toto vzdělávání se člení na přípravné studium pro I. stupeň a základní studium I. a II. stupně. V rámci hudebního oboru probíhá výuka hry na klávesové, smyčcové, strunné, dřevěné dechové a bicí nástroje a pěvecká hlasová výchova.

Provoz Základní umělecké školy personálně zajišťuje 19 zaměstnanců, z nichž je 16 pedagogů. Kapacita školy je 350 žáků a výuka probíhá ve dvou budovách – Poděbradovo náměstí 305 a Veleslavínova 1686, které jsou standardně vybaveny hudebními nástroji, audiovizuální technikou a nástroji a pomůckami pro výtvarný obor. Výtvarný obor má k dispozici nově zrekonstruovaný a moderně vybavený ateliér s LCD televizí, počítači, dataprojektorem s projekčním plátnem.

Ve školním roce 2016/2017 základní uměleckou školu navštěvovalo celkem 304 žáků. V hudebním oboru bylo přihlášeno 198 žáků a ve výtvarném 106 žáků. V roce 2017/2018 počet žáků stoupl na 327. A ve školním roce 2018/2019 byl počet žáků 318 (215 žáků hudebního oboru a 103 žáků výtvarného





oboru). Žáci jsou do hudebního oboru přijímáni na základě talentových zkoušek konaných individuálně před komisí a do výtvarného oboru posouzením předložených výkresů.

V ZUŠ funguje smyčcový orchestr, kytarový soubor, dva pěvecké sbory, flétnový soubor, dechový orchestr, komorní hry (tři dechové, dva smyčcové, dva akordeonové) a devět dvojic čtyřruční klavírní hry. Základní umělecká škola se pravidelně účastní celé řady soutěží, a to jak na národní, tak i mezinárodní úrovni, a dosahuje velmi dobrých výsledků.

Podobně jako základní a mateřské školy i základní umělecká škola potřebuje více finančních prostředků na investice, a to zejména na zakoupení finančně nákladných hudebních nástrojů. Dále v dotazníkovém šetření ZUŠ uvedla, že by se v budoucnu více věnovala propagační činnosti. ZUŠ není bezbariérová.

## 6 Zájmové a neformální vzdělávání

Zájmové a neformální vzdělávání v regionu poskytují dvě střediska volného času. Nacházejí se ve městě Hlinsko, a dále spolky různého zaměření, které se nacházejí i v menších obcích. Neoddělitelnou součástí zájmového a neformálního vzdělávání jsou i základní a mateřské školy v SO ORP Hlinsko, které organizují kroužky a kluby vedené jak pedagogy, tak i externími osobami. To je důležité zejména ve školách v menších obcích, kdy účastníci nemusejí dojíždět za aktivitami a sportem do města Hlinska.

Nutno podotknout, že podstatnou součástí zájmového a neformálního vzdělávání jsou rodiče dětí a žáků, kteří se ho účastní, protože některé aktivity jsou poměrně finančně a časově náročné a také proto, že přání rodičů je jedním z největších motivů pro přihlášení se do kroužku a setrvání v něm.

### 6.1 Střediska volného času

Zaměříme-li se na střediska volného času v regionu, je u MŠMT zaregistrován Dům dětí a mládeže Hlinsko, okres Chrudim a Středisko volného času Pohoda a Pohoda Cool. Obě se nacházejí ve městě Hlinsko.

Dům dětí a mládeže Hlinsko, okres Chrudim je příspěvkovou organizací města Hlinska a je školským zařízením pro zájmové vzdělávání dětí, žáků, mládeže a dospělých bez ohledu na místo jejich trvalého pobytu. Ve školním roce 2018/2019 v tomto zařízení pracovali tři pedagogičtí pracovníci, 23 externích pedagogických pracovníků, kteří se podíleli na vedení zájmových útvarů, a jeden provozní pracovník. Do činnosti Domu dětí a mládeže patří pořádání zájmových kroužků, letních a příměstských táborů, ozdravných pobytů u moře a další příležitostné výchovné, vzdělávací a zájmové činnosti.

Ve školním roce 2018/2019 probíhalo 28 zájmových útvarů, kde se vystřídalo cca 545 účastníků. Pravidelná výchovná, vzdělávací a zájmová činnost je zaměřena na sport a pohybové aktivity, zručnost a umělecké vyjádření a vzdělávání. Zájmové kroužky jsou určeny nejen pro žáky prvního i druhého stupně základních škol, ale některé jsou i pro předškolní děti, středoškoláky i dospělé. Účastníci mají možnost vystupovat pro veřejnost a účastnit se soutěží. Zvýšená pozornost je věnována talentovaným účastníkům. Zájmové kroužky jsou zpoplatněny podle náročnosti na materiál a vybavení, a to ve výši od 100 do 800 Kč.

V rámci příležitostné výchovné, vzdělávací a zájmové činnosti probíhají akce v oblastech: sport a tělovýchova, rukodělná výroba, vědomostní soutěže a dílničky. Dále jsou pořádány akce s přespáním v DDM (Noc duchů), pro širokou veřejnost (Kroužkování, jarmark, vynášení Smrti, výstava leteckých





modelů) a akce společně s dalšími subjekty (okresní kolo soutěže Mladý zahrádkář, výtvarná soutěž, přírodovědná soutěž, Dětský den, ARTSY – FARTSY atd.).

V rámci táborových činností a dalších činností spojených s pobytem DDM připravuje letní tábor, ozdravný pobyt u moře a pětidenní příměstský tábor o letních prázdninách. Doplnkovou činností DDM je zajištění efektivního provozu dětského tábora ve Svratouchu, který je majetkem města Hlinska. Při své činnosti DDM spolupracuje i s dalšími organizacemi a institucemi, mezi které patří především základní a mateřské školy na Hlinecku a dalšími subjekty v regionu.

Dalším zařízením tohoto typu je Středisko volného času Pohoda a Pohoda Cool, jehož zřizovatelem je MÉDEA – z.s. Toto zařízení provozuje mimoškolní zájmové volnočasové útvary (Korálkování, Fotbalový rozhodčí FAČR, Jezdeckví – výuka jízdy na koních, Výtvarné hrátky, Flétnička, Elektronické klávesy, Železniční modelář, Mladý elektrotechnik). Součástí SVČ je také největší Pohybové studio v Hlinsku – Sluničko. Středisko volného času Pohoda je určena pro žáky a mládež ve věku 6 až 15 let, a to i pro mládež ze sociálně znevýhodněného prostředí, rizikovou a delikventní mládež. Okamžitá kapacita klubu je 30 osob, přičemž ho denně navštíví přibližně 20 dětí. Děti zde mohou využít multimediální hernu, nástěnné šipky, multimediální projekční techniku, stůl na stolní tenis a velkoplošné kreslicí tabule, výukovou místnost, air hockey, stolní fotbal a kulečnick.

Z průzkumu vyplynulo, že největším problémem pro obě střediska volného času je zajištění kvalitních externích vedoucích pro jednotlivé kroužky, a to i vzhledem ke skutečnosti, že odměna za vykonanou práci s dětmi není příliš lukrativní a činnost v kroužcích zabere mnoho volného času. Díky vysoké zaměstnanosti v regionu mají rodiče zájem pro své děti o příměstské tábory v době školních prázdnin. Tím vznikla potřeba realizátorů těchto táborů na navýšení jejich kapacity a četnosti. Fotbalový klub SK Rváčov, Dům dětí a Mládeže Hlinsko a SVČ Pohoda proto využily možnost požádat o dotace z Operačního programu Zaměstnanost – výzvy MAS Hlinecko na realizaci příměstských táborů. Dalším problémem je nedostatek financí na nákup vybavení pro stávající kroužky i nové kroužky, které jsou pro účastníky atraktivní (ICT technika atd.). Příležitostí na pořízení vybavení pro oblast řemeslných oborů, rozvoj učení cizího jazyka a přírodních věd pro tyto subjekty jsou dotace prostřednictvím IROP, kterou využilo Středisko volného času Pohoda a Pohoda COOL, a tak vybavilo kroužky pro přírodní vědy, cizí jazyky a digitální technologie a stalo se částečně bezbariérovým. Novou možností pro střediska volného času bylo využití prostředků z OP VVV prostřednictvím projektů Šablony II, kdy obě střediska volného času upřednostnila zaměstnání školních asistentů.

V neposlední řadě je u těchto volnočasových aktivit potřebná rekonstrukce objektů, venkovních prostranství a vybavení a úprava zahrad (objekt DDM rekonstruován 2017).

## 6.2 Nestátní neziskové organizace

Nejvíce organizací poskytující volnočasové aktivity dětem a žákům do 15 let se nachází v Hlinsku. Vzhledem k malé rozloze SO ORP Hlinsko mají tyto organizace působnost pro celý region. Poskytují služby i pro děti, žáky a mládež z okolních obcí. Mezi tyto aktéry patří:

Médea – z.s. je organizace, jejímž hlavním cílem je příprava a realizace projektů v rámci prevence kriminality a sociálně patologických jevů, projektů pro problémovou a delikventní mládež a děti ze sociálně znevýhodněného prostředí, děti v náhradní rodinné péči, vzdělávací aktivity pro pěstouny apod. Dále zajištění a realizace činností v rámci pověření k výkonu sociálně právní ochrany dětí, pomoc rodičům při řešení výchovných, nebo jiných problémů spojených s péčí o dítě, zprostředkování poradenství rodičům při výchově a vzdělávání dítěte a při péči o dítě zdravotně postižené. Médea pořádá jednorázové akce a výchovně rekreační pobyty a tábory pro problémovou a delikventní mládež





a děti ze sociálně znevýhodněného prostředí, děti romských a národnostních menšin a dětí v náhradní rodinné péči. Mimo to se zabývá organizováním přednášek a vzdělávacích setkání v rámci prevence kriminality a sociálně patologických jevů, náhradní rodinné péče, sociální terapie a psychologické pomoci, provádění poradenské činnosti při řešení výchovných, sociálních a jiných problémů souvisejících s péčí o dítě a jeho výchovou.

Centrum Jana XXIII. je volnočasovým centrem pro všechny generace na sídlišti v Hlinsku. Pro mládež centrum nabízí výuku zpěvu a cizích jazyků, výtvarné aktivity, soutěže, turnaje (autičkiáda, člověče, nezlob se, kriket, GPS, kinect atd.), k dispozici jsou stolní hry, knihy, hračky pro nejmenší, deskové hry. Centrum také pořádá výlety, víkendové akce, příměstské tábory a umožňuje se zapojit i do dramatických činností (např. Živý Betlém, Strašení na Betlémě apod.).

Volnočasové centrum Maják provozuje Apoštolská církev v Hlinsku a je určen pro mládež ve věku od 12 let. Pro zájemce připravuje širokou škálu aktivit, workshopů a her, Xbox s kinectem, ping pong, kulečnick. Mimo to jsou zde během roku organizovány výlety a příměstský tábor.

Městská knihovna Hlinsko, příspěvková organizace města Hlinska, nabízí půjčování knih a časopisů, přístup na internet (tvoření referátů, získávání informací, hry), exkurze a tematické besedy pro MŠ a ZŠ, pořádá literární soutěže, výtvarné soutěže, autorská čtení, besedy se spisovateli.

Junák – český skaut, středisko Skála Hlinsko, z. s. nabízí sportovní aktivity, výuku první pomoci, rukodělné činnosti, turistiku, lukostřelbu a lanové aktivity, letní tábory a mezinárodní skautská setkání. Aktivity jsou určeny pro chlapce a dívky od 4 let.

V ORP Hlinsko jsou dvě mateřská centra, a to Mateřské centrum Hlinečánek (Hlinsko) a MaCeK (Krouna). Obě mateřská centra jsou neziskovými organizacemi se zaměřením služeb a aktivit pro rodiny s dětmi od 0–7 let. Aktivity mateřských center je možné rozdělit na pravidelnou činnost, nepravidelné akce pro rodiny i veřejnost, akce o prázdninách, víkendech a poradny (laktační, psychologická). Program je určen pro těhotné ženy s cílem je připravit na mateřství, rodičovství, předat poznatky o výchově dětí, rodičům s malými dětmi, umožňuje jim vzájemný kontakt, vzdělání, podporuje je v jejich schopnostech a dovednostech a v neposlední řadě dětem, kterým pomáhá nacházet nové kamarády, v jejich socializaci, zapojit se do kolektivu a později si lépe zvyknout na nástup do mateřské školy.

Tento seznam není ale úplný. Ve výčtu nejsou uvedeny knihovny v malých obcích. Ty pořádají další aktivity pro mládež.

Důležitou součástí volnočasového a neformálního vzdělávání jsou spolky, které mají mládežnická družstva nebo pořádají akce pro děti a žáky. Nejvíce jich působí v oblasti hasičského sportu a fotbalu, ale jsou zde i další sporty a aktivity. Jejich přehled je v tabulce 23.

**Tabulka 5 Přehled spolků v obcích, které se věnují dětem a mládeži**

Obec	Spolky
Obec Dědová	SDH Dědová
Město Hlinsko	TTC Medovinka Hlinsko – stolní tenis, SDH Hlinsko, SKI klub Hlinsko – sjezdové lyžování, TS Ridendo – tanec, Fotbalový klub FC Hlinsko, Hokejový klub HC Hlinsko, národní házená – HK Hlinsko, Klub karate, Tenisový klub – TK Hlinsko, Šachový oddíl Hlinsko, CK MTB Maraton Hlinsko, Cyklokros – KC Hlinsko, Volejbal – SKO Hlinsko, Klub klasického lyžování, ČHJ Hlinsko, Občanské sdružení přátel folkloru Hlinecka, Klub českých turistů, SDH Hlinsko
Obec Hamry	SDH Hamry





Obec	Spolky
Obec Holetín	SDH Holetín, Sokol Holetín – fotbalový klub, Holetínské trnky – kulturní akce, Občanské sdružení GT Hlinsko – studentské divadlo, Myslivecké sdružení Holetín
Obec Jeníkov	SDH Jeníkov
Obec Kladno	SDH Kladno
Obec Kameničky	Junák – svaz skautů a skautek ČR, středisko Kameničky, FK Kameničky – fotbal, SDH Kameničky, SDH Filipov
Obec Krouna	SDH Krouna, SDH Oldříš, Sokol Krouna – fotbal
Obec Miřetice	SDH Bošov Miřetice, SDH Miřetice, TJ Tatran Miřetice – fotbalový klub, TKG Hlinsko – tanec
Obec Otradov	SDH Otradov
Obec Pokřikov	SDH Pokřikov
Obec Raná	SDH Raná
Obec Studnice	SDH Studnice, Sdružení technických sportů Studnice – střelba, Spolek přátel Studnic
Obec Svratouch	SDH Svratouch, Sokol Svratouch – fotbal,
Obec Tisovec	SDH Tisovec, SDH Kvasín
Městys Trhová Kamenice	Pěvecký smíšený sbor, Vodácký oddíl Tampouch, SDH Trhová Kamenice, Lyžařský klub, Sokol - stolní tenis, SK Trhová Kamenice – fotbalový klub
Městys Včelákov	ČHJ Včelákov, TJ Včelákov – volejbal, nohejbal, SDH Dolní Babákov, SDH Příkrakov
Obec Vítanov	SK Vítanov – fotbalový klub, SDH Vítanov, SDH Stan
Obec Vojtěchov	SDH Vojtěchov
Obec Vortová	SDH Vortová, Sokol Vortová – fotbalový klub
Obec Všeradov	SDH Všeradov
Obec Vysočina	SDH Dřevíkov, SDH Svobodné Hamry, SDH Rváčov, SDH Možděnice, Golf & Country Club Svobodné Hamry, SK Rváčov – fotbalový klub, Vodácký oddíl

Zdroj: Vlastní zpracování

Podle průzkumu v regionu jsou největším problémem pro neziskové organizace finance, a to jak na zajištění činnosti, tak i na nákup vybavení a opravu zázemí. Hlavními podporovateli jejich činnosti jsou obce, ve kterých působí, svazy a sponzoři ze soukromého sektoru. Dalším nedostatkem je skutečnost, že spolkům chybí kvalifikovaní trenéři a vedoucí mládeže a že je mnohem náročnější děti nadchnout pro jakoukoliv činnost a motivovat je, aby u činností vydržely.

### 6.3 Shrnutí

- Volnočasovému a neformálnímu vzdělávání v regionu se věnují dvě střediska volného času a spolky.
- Problémem v oblasti je nedostatek finančních prostředků pro vedoucí zájmových útvarů, na nákup nákladného vybavení a na údržbu a rozvoj zařízení pro volnočasové aktivity.
- Realizátoři zájmových útvarů se potýkají i s nižším zájmem a disciplínou účastníků, které je obtížnější nadchnout.

