



STRATEGIE PŘÍSTUPNOSTI MAS HLINECKO

Místní akční skupina Hlinecko, z. s.

2025



Spolufinancováno
Evropskou unií



Požizovatel dokumentu:

Místní akční skupina Hlinecko, z. s.
Komenského 187, 539 01 Hlinsko

Kontaktní osoba:

Věra Hyklová
hyklova@mashlinecko.cz
Mgr. Jan Holeček
holecek@mashlinecko.cz

Ve spolupráci:

Masarykova univerzita
Přírodovědecká fakulta
Geografický ústav
Kotlářská 2, 611 37 Brno

Zpracovatelský tým:

RNDr. Robert Osman, Ph.D.
RNDr. Ondřej Šerý, Ph.D.
Mgr. Lucia Ester Hámorová

Audit webových stránek hlinsko.cz a mashlinecko.cz pro strategii externě zpracoval certifikovaný specialista na přístupnost webu Mgr. Radek Pavlíček. Více informací zde: www.radekpavlicek.cz.

Na zpracování podkladových dat se podíleli pod vedením RNDr. Roberta Osmana, Ph.D. a RNDr. Ondřeje Šerého, Ph.D. studenti Geografického ústavu Přírodovědecké fakulty Masarykovy univerzity v rámci předmětu Z0158 Terénní cvičení z ekonomické geografie, konkrétně Marek Cizner, Barbora Hockeová, Ján Jakubík, Viktorie Knapová, Gabriela Krečmerová, Štěpán Matěk, Martin Nigut, Emma Patzeltová a Dominik Vojta. A zároveň pod vedením RNDr. Jakuba Trojana, MSc, Ph.D. v rámci předmětu Z0152 Terénní výzkum mikroregionu i studenti Bc. Erika Fuxová, Bc. Šimon Jelínek, Bc. Markéta Novosádová, Bc. Anna Schwarz a Bc. Klára Trojanová.

Strategie přístupnosti MAS Hlinecko vznikla v rámci projektu „Hlinecko-region pomáhající a učící“, reg. číslo projektu CZ.03.02.01/00/22_008/0000022, který je financován z Operačního programu Zaměstnanost plus.

Strategie přístupnosti MAS Hlinecko byla zpracována k 1. 1. 2025. Strategie byla schválena na Představenstvu Místní akční skupiny Hlinecko dne 16. 1. 2025.

OBSAH

| | | |
|----|--|----|
| 1 | Úvod | 4 |
| 2 | Metodika | 7 |
| 3 | Charakteristika území a cílových skupin..... | 8 |
| 4 | Přístupnost fyzického prostředí..... | 13 |
| 5 | Přístupnost virtuálního prostředí | 17 |
| 6 | Politiky přístupnosti..... | 19 |
| 7 | Východiska pro návrhovou část..... | 21 |
| 8 | Strategická vize..... | 24 |
| 9 | Obecné priority pro celé území MAS Hlinecka..... | 25 |
| 10 | Venkovské priority pro populačně malé obce..... | 28 |
| 11 | Městské priority pro město Hlinsko | 31 |
| 12 | Rozcestník kontaktů | 33 |
| 13 | Rozcestník inspirace | 35 |
| | Přílohy..... | 37 |

1 Úvod

Strategie přístupnosti MAS Hlinecko je střednědobý strategický dokument, který slouží primárně pro potřeby Místní akční skupiny Hlinecko, z. s.

Hlavním cílem strategie je přispět k nastartování procesu postupného zvyšování přístupnosti území MAS Hlinecko. Konkrétně se jedná o zvyšování povědomí a provádění osvěty klíčových aktérů a institucí v území a o postupné budování ekonomicky i institucionálně udržitelného systému postupného systematické odstraňování stávajících bariér a předcházení vytváření nových bariér.

Přístupnost prostoru, služeb a informací je problematikou, která nemá konec, respektive konečný stav. Jinými slovy není dobré si představovat nějaký finální moment, kdy celé území, všechny služby a informace budou přístupné pro všechny. Jelikož pořád dochází k vývoji nových produktů a technologií a zároveň se stále proměňuje životní styl a chování lidí, dochází logicky neustále i ke vzniku nových bariér. Tuto ani jakoukoliv jinou strategii přístupnosti tak není dobré chápat jako nástroj finálního řešení, ale spíše jako nástroj stanovující priority odkud začít, čemu se věnovat nejdříve, co lze udělat relativně snadno nebo naopak, co by bylo nejvíce potřeba. Popisuje tedy výběr priorit, se kterými by bylo dobré začít, rozhodně se však nevěnuje všem aspektům přístupnosti.

Strategie přitom samozřejmě vychází z platné legislativy a technických norem. Základní principy lidských práv a rovnosti lidí bez ohledu na jejich rozdílnost definuje samotná Listina základních lidských práv a svobod (přijata roku 1992). Klíčovým dokumentem pro oblast přístupnosti pak je Úmluva o právech lidí s postižením (přijata OSN roku 2006, Českou republikou ratifikována roku 2009). Problematika přístupnosti se ze své podstaty dotýká velkého množství lidských činností a tak je upravena i velkým množstvím různých zákonů. Pro účely této strategie jsou však klíčové především dvě oblasti: informační a stavební.

Pro přístupnost informací je klíčovým dokumentem směrnice Evropského parlamentu a Rady (EU) 2016/2102 ze dne 26. října 2016 o přístupnosti internetových stránek a mobilních aplikací subjektů veřejného sektoru. Tato směrnice pak byla transponována do českého právního řádu prostřednictvím zákona č. 99/2019 Sb., o přístupnosti internetových stránek a mobilních aplikací, který nabyl účinnosti 9. dubna 2019. K tomuto zákonu pak byl vypracován i metodický pokyn¹. V rámci této strategie byl proveden audit webových stránek hlinecko.cz a mashlinecko.cz, které zpracoval certifikovaný specialista na přístupnost webu Mgr. Radek Pavlíček, a to dle požadavků zmíněné legislativy.

Legislativa upravující přístupnost fyzického prostoru procházela v posledním období výraznou aktualizací. Poměrně dlouhou dobu byla přístupnost upravena zákonem č. 183/2006 Sb., o územním plánování a stavebním řádu (platný od roku 2006) a jeho prováděcí vyhláškou č. 398/2009 Sb., o obecných technických požadavcích zabezpečujících bezbariérové užívání staveb (platná od roku 2009). Nicméně v roce 2021 vystoupil v platnost nový zákon č. 283/2021 Sb., Stavební zákon (účinný od 1. 1. 2024) s prováděcí vyhláškou č. 146/2024 Sb., o požadavcích na výstavbu (účinná od 1. 7. 2024). Tento zákon a jeho prováděcí vyhlášku pak ještě doplňuje technická norma ČSN 73 4001 Přístupnost a bezbariérové užívání (vydána 1. 7. 2024), která ale platí pouze pro přípravu projektové dokumentace a stavby, které se začaly připravovat po tomto datu. Z těchto důvodů, tedy že i) při zahájení prací na strategii nebyly k dispozici všechny potřebné dokumenty, ii) vstoupily v platnost či nabyly účinnosti až v druhé polovině roku zpracování strategie, iii) jejich výklad je stále předmětem vyjednávání, iv) týkají se pouze nově připravovaných staveb a v) v řadě oblastí snižují oproti předchozí úpravě nároky na

¹ [Metodický pokyn k zákonu č. 99/2019 Sb., o přístupnosti internetových stránek a mobilních aplikací.](#)

přístupnost, jsme se jako zpracovatelé rozhodli tuto strategii přístupnosti vypracovat podle starší legislativní úpravy, tedy dle zákona č. 183/2006 Sb., a jeho prováděcí vyhlášky č. 398/2009 Sb.

Dokument má dvě základní části – analytickou a návrhovou. V průběhu zpracování strategie vzniklo značné množství dat. Jedná se jak o data zvuková (rozhovory), textová (terénní zápisky), numerická (terénní mapování bariér), tak i grafická (fotografie bariér). Některé jsou prezentovány v přílohách této strategie. Všechna tato data byla společně se strategií předána Místní akční skupině Hlinecko, z. s., která s nimi může volně nakládat a v odůvodněných případech je může poskytnout třetím stranám.

ANALYTICKÁ ČÁST

2 Metodika

2.1 Mapování fyzického prostředí

V květnu roku 2024 proběhlo mapování veřejného prostoru a veřejných institucí ve všech obcích MAS Hlinecko. Důraz byl kladen na identifikaci stávajících bariér, mapování se soustředilo na:

- i) chodníky, případná zúžení chodníků a různé nerovnosti (včetně schodů), přechody pro chodce a snížení k přechodům (vstupům do vozovky),
- ii) vyhrazená parkovací stání a jejich bezbariérovost (tj. primárně šířka stání),
- iii) autobusové zastávky a jejich bezbariérovost (tj. existence nástupní hrany, přítomnost označníku, přístřešku a lavičky),
- iv) volně stojící lavičky a jejich bezbariérovost (tj. opěrky a područky, množství nohou laviček),
- v) občanská vybavenost, bezbariérovost jejich vstupu (přítomnost schodů, šířka dveří atd.) a základní trasy v interiéru (přítomnost schodů či výtahu, šířka dveří atd.). Primárně byly mapovány objekty úřadů (typicky obecní/městský úřad, pošty), vzdělávací zařízení (typicky mateřská/základní škola), zdravotnická zařízení (typicky ordinace/poliklinika), obchody s potravinami, kostely s pravidelnými bohoslužbami a hřbitovy.

Jedním z výstupů tohoto mapování je sada map zachycující stav bezbariérovosti na území MAS Hlinecka v květnu 2024, kdy byly vytvořeny zvlášť mapy za město Hlinsko a zvlášť za ostatní obce MAS. Město Hlinsko je totiž plošně a populačně největší obcí MAS, nachází se v něm také nejvíce ploch veřejného prostoru a občanské vybavenosti, které bylo potřeba zmapovat.

2.2 Rozhovory s klíčovými stakeholdery

V první polovině roku 2024 se uskutečnily také rozhovory s klíčovými stakeholdery (tj. aktéry veřejného života na území MAS Hlinecko a zástupci cílových skupin a institucí soustředících se na práci s cílovými skupinami).

Formou polostrukturovaných rozhovorů (tj. předem jsou stanovena témata, nikoliv přesné otázky) byly provedeny rozhovory se starosty a starostkami všech obcí MAS Hlinecko, případně místostarosty a místostarostkami či jinými (jimi určenými) představiteli a představitelkami obcí. Dále byli dotazováni ředitelé a ředitelky mateřských škol, základních škol a gymnázia, stejně tak představitelé různých úřadů, zařízení zdravotní a sociální péče. Mezi další klíčové stakeholdery patřily osoby se zdravotním omezením, které se přihlásily na výzvu MAS se žádostí o spolupráci.

Rozhovory byly po předchozím souhlasu buď nahrávány na záznamové zařízení (diktafon či mobilní telefon), případně byly klíčové výpovědi a poznatky zapisovány. Zvukové nahrávky pak byly převedeny do textové podoby.

Poznatky z rozhovorů pak byly doplněny ještě stručným anketním šetřením, které bylo rozesláno za první starostům a starostkám (odhad počtu lidí se zdravotním omezením v obci, nejzásadnější bariéry v obci, prioritní bariéry k odstranění), za druhé ředitelům a ředitelkám mateřských a základních škol (počet žáků se speciálními vzdělávacími potřebami a stravovacími omezeními, dostupnost asistentů pedagoga a případné pronájmy školních prostor veřejnosti).

3 Charakteristika území a cílových skupin

3.1 Obyvatelstvo

Území MAS Hlinecko tvoří 19 obcí, které měly na konci roku 2023 celkem 19 048 obyvatel. Centrem místní akční skupiny je město Hlinsko, které pro všechny obce MAS představuje obec s rozšířenou působností (výjimkou je pouze obec Mrákotín, která je součástí správního obvodu ORP Chrudim). Město Hlinsko tak představuje přirozené i správní centrum celého regionu, koncentrují se v něm pracovní příležitosti i občanská vybavenost (obchody, školy, zdravotnická a sociální zařízení atd.). Samotné město Hlinsko mělo na konci roku 2023 celkem 9 577 obyvatel, tj. 50,3 % všech obyvatel MAS. Dalšími většími sídly na území MAS jsou pak obec Krouna (1 425 obyvatel), obec Miřetice (1 306 obyvatel) a městyse Trhová Kamenice (1 020 obyvatel). I v nich se v menší míře nacházejí pracovní příležitosti a základní občanská vybavenost.

Osoby v seniorském věku tvoří podstatnou část obyvatel MAS Hlinecko, konkrétně na konci roku 2023 žilo na území MAS 4 291 osob ve věku 65 let a více, tj. 22,5 % všech obyvatel. Hodnota indexu stáří, který udává počet seniorů ve věku 65 let a více na 100 dětí ve věku 0 až 14 let, činila 146,3. Ve 4 obcích už ale index stáří překročil hranici 200 seniorů na 100 dětí (Vortová, Všeradov, Dědová a Kladno). Právě mezi seniory se nejčastěji nacházejí lidé se sníženou pohyblivostí (i když zdravotní stav je značně individuální), a proto také pro tuto skupinu obyvatel mají bezbariérové úpravy značný přínos.

Tab. 1: Věková struktura obyvatel obcí MAS Hlinecko k 31. 12. 2023 a srovnání s rokem 2013

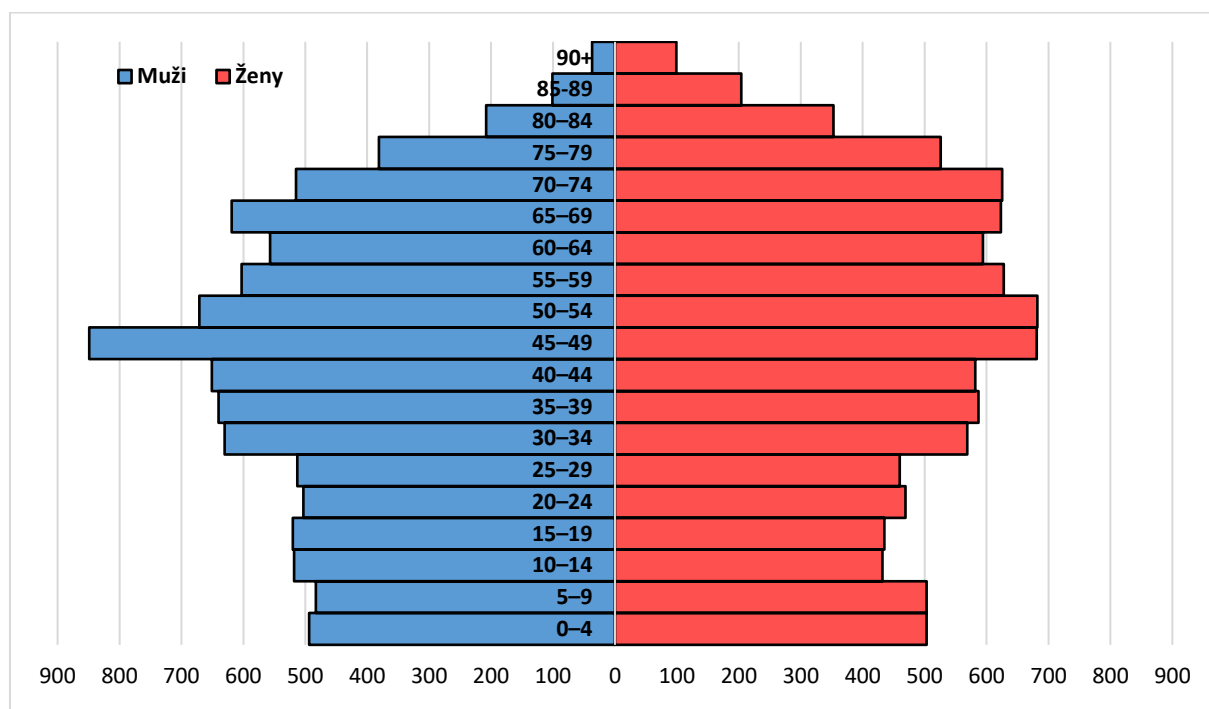
| Obec | Stav k 31. 12. 2023 | | | | Změna 2013–2023 | | |
|---------------------|---------------------|---------------------|-------------|--------------|---------------------|--------------|--------------|
| | celkem | Osoby 65 let a více | | index stáří | Osoby 65 let a více | | index stáří |
| | | počet | podíl (%) | | počet | podíl (p.b.) | |
| Dědová | 131 | 38 | 29,0 | 223,5 | +7 | +6,7 | +41,2 |
| Hlinsko | 9 577 | 2 260 | 23,6 | 158,3 | +306 | +3,9 | +20,9 |
| Holetín | 799 | 159 | 19,9 | 120,5 | +28 | +2,5 | -25,1 |
| Jeníkov | 461 | 94 | 20,4 | 127,0 | +35 | +7,7 | +64,9 |
| Kladno | 232 | 63 | 27,2 | 210,0 | +21 | +9,9 | +70,0 |
| Krouna | 1 425 | 277 | 19,4 | 106,9 | +45 | +2,2 | -5,1 |
| Miřetice | 1 306 | 303 | 23,2 | 139,6 | +115 | +7,8 | +23,6 |
| Mrákotín | 337 | 62 | 18,4 | 131,9 | +4 | +2,1 | +35,2 |
| Otradov | 284 | 70 | 24,6 | 166,7 | +21 | +7,5 | +52,7 |
| Pokřikov | 261 | 57 | 21,8 | 132,6 | +13 | +4,9 | +25,2 |
| Raná | 366 | 69 | 18,9 | 121,1 | -2 | +0,5 | +16,6 |
| Tisovec | 347 | 62 | 17,9 | 106,9 | +9 | +2,0 | -3,5 |
| Trhová Kamenice | 1 020 | 199 | 19,5 | 107,6 | +41 | +2,2 | -11,2 |
| Včelákov | 568 | 137 | 24,1 | 165,1 | +43 | +7,1 | +55,8 |
| Vítanov | 477 | 92 | 19,3 | 124,3 | +5 | -0,9 | -25,7 |
| Vojtěchov | 393 | 86 | 21,9 | 156,4 | +9 | +3,5 | +44,8 |
| Vortová | 228 | 63 | 27,6 | 286,4 | +12 | +7,2 | +136,4 |
| Všeradov | 139 | 42 | 30,2 | 262,5 | +4 | +5,2 | +39,0 |
| Vysočina | 697 | 158 | 22,7 | 168,1 | +21 | +3,3 | +36,4 |
| MAS Hlinecko | 19 048 | 4 291 | 22,5 | 146,3 | +737 | +3,9 | +18,6 |

Zdroj: ČSÚ (2024): Veřejná databáze, Obyvatelstvo

Za posledních deset let (2013–2023) navíc obyvatelstvo MAS Hlinecko v průměru zestárlo, projevuje se tedy demografické stárnutí. To je dáno za prvé záporným přirozeným přírůstkem (vyšší úmrtnost oproti

porodnosti), zejména záporným migračním saldem (vyšší počet vystěhovalých oproti přistěhovalým) a změnami ve věkové struktuře. Během let 2013 až 2023 se na území MAS Hlinecko zvýšil počet osob ve věku 65 let a více celkem o 737 osob, tj. nárůst o 3,9 p. b. Na úrovni jednotlivých obcí se počet seniorů zvýšil v 18 z 19 obcí (výjimku představuje obec Raná), stejně tak se v 18 z 19 obcí zvýšil jejich podíl v populaci (tentokrát představuje výjimku obec Vítanov). Jako nejzásadnější lze vnímat změny indexu stáří, který poměří seniory k dětem, kdy během let 2013 až 2023 narostl index stáří na území celé MAS o 18,6, v případě jednotlivých obcí se zvýšil ve 13 z nich (výjimku představují Vítanov, Holetín, Trhová Kamenice, Krouna a Tisovec).

Stárnutí obyvatelstva (respektive zvyšování počtu seniorů) lze předpokládat i do budoucna, což naznačuje záporné migrační saldo (region opouští především tzv. „mladí dospělí“) a tvar věkové pyramidy ke konci roku 2023. Vůbec nejpočetnější jsou pětileté věkové kategorie 45 až 49 let a 50 až 54 let, kdy první z nich již za 10 let začnou spadat do seniorské složky populace 65 let a více. Třicátníků z řad obyvatel MAS (2 426 osob) bylo ke konci roku 2023 víceméně stejně jako šedesátníků (2 393 osob), tento poměr se však již v příštích letech začne vyvíjet v neprospěch třicátníků. Ještě zásadnější však je, že již nyní počet sedmdesátníků (2 047 osob) převyšuje počet dvacátníků (1 945 osob). Určitým pozitivem může být skutečnost, že počet osob ve věku 0 až 9 let je o necelých 100 jedinců vyšší než počet osob ve věku 10 až 19 let. Počet seniorů a s nimi i počet osob se zvýšenými nároky na přístupnost prostředí se tak bude do budoucna zvyšovat.



Obr. 1: Věková pyramida obyvatel MAS Hlinecko k 31. 12. 2023

Zdroj: ČSÚ (2024): Obyvatelstvo podle pohlaví a věkových skupin v obcích Pardubického kraje k 31. 12. 2023

Počet osob se zdravotním znevýhodněním se velmi obtížně kvantifikuje. Dle Výběrového šetření osob se zdravotním omezením, které v roce 2018 realizoval Český statistický úřad, žilo v ČR celkem 1,152 mil. osob se zdravotním omezením starších 15 let, tj. zhruba 13 % populace. Více než polovinu z nich tvořili právě senioři ve věku nad 65 let a častěji se jednalo o ženy. Data však byla publikována celostátně, nikoliv za jednotlivé regiony.

Určitým ukazatelem za jednotlivé regiony může být počet příjemců příspěvku na péči, zároveň se však jedná o výrazně užší vymezení než v případě osob se zdravotním znevýhodněním. Dle sdělení Úřadu

práce ČR pobíralo v lednu 2024 příspěvek na péči na Hlinecku 961 osob, což odpovídá zhruba 5 % obyvatel.

Tab. 2: Příjemci příspěvku na péči na Hlinecku v lednu 2024

| | I. stupeň | II. stupeň | III. stupeň | IV. stupeň | celkem |
|--------------------|-----------|------------|-------------|------------|--------|
| počet příjemců | 216 | 290 | 257 | 198 | 961 |
| podíl příjemců (%) | 22,5 | 30,2 | 26,7 | 20,6 | 100,0 |

Zdroj: Úřad práce ČR (2024)

Příspěvek na péči je určen osobám, které z důvodu dlouhodobě nepříznivého zdravotního stavu potřebují pomoc jiné fyzické osoby při zvládnutí základních životních potřeb v rozsahu stanoveném stupněm závislosti podle zákona o sociálních službách. Stupně jsou celkem čtyři, kdy nejvyšší (tj. čtvrtý) stupeň znamená nejvíce nepříznivý zdravotní stav a tudíž nejvyšší závislost na pomoci jiné osoby.

3.2 Pracovní příležitosti

Na území MAS Hlinecko žilo v době sčítání lidu 2021 celkem 8 728 osob, které měly zaměstnání, opět zhruba polovina z nich ve městě Hlinsko. Nejvíce obyvatel pracovalo ve službách (III. sektor, 47,8 %), dále pak v průmyslu a stavebnictví (II. sektor, 46,7 %) a nejméně v zemědělství, lesnictví a rybolovu (I. sektor, 5,4 %).

Tab. 3: Zaměstnanost v obcích MAS Hlinecko k 26. 3. 2021

| Obec | Zaměstnaní obyvatelé | | | | Dojízdka za prací | | | |
|---------------------|----------------------|-----------------------|-------------|-------------|-------------------|--------------|-------------------------|------------------|
| | celkem | podíl dle sektorů (%) | | | vyjíždějící | dojíždějící | obsazená pracovní místa | OPM / zaměstnaní |
| | | I. | II. | III. | | | | |
| Dědová | 58 | 1,8 | 59,6 | 38,6 | 37 | 14 | 35 | 0,60 |
| Hlinsko | 4 359 | 2,8 | 46,3 | 50,8 | 1 222 | 1 834 | 4 971 | 1,14 |
| Holetín | 424 | 7,1 | 48,7 | 44,2 | 269 | 58 | 213 | 0,50 |
| Jeníkov | 214 | 7,9 | 49,1 | 43,0 | 160 | 6 | 60 | 0,28 |
| Kladno | 123 | 4,9 | 60,2 | 35,0 | 86 | 14 | 51 | 0,41 |
| Krouna | 634 | 9,5 | 43,8 | 46,8 | 350 | 121 | 405 | 0,64 |
| Miřetice | 583 | 4,0 | 45,1 | 51,0 | 351 | 121 | 353 | 0,61 |
| Mrákotín | 149 | 8,8 | 49,3 | 41,9 | 94 | 34 | 89 | 0,60 |
| Otradov | 138 | 8,9 | 51,9 | 39,3 | 101 | 9 | 46 | 0,33 |
| Pokřikov | 127 | 7,1 | 45,7 | 47,2 | 99 | 5 | 33 | 0,26 |
| Raná | 169 | 9,5 | 46,2 | 44,4 | 111 | 105 | 163 | 0,96 |
| Tisovec | 161 | 15,5 | 39,8 | 44,7 | 112 | 28 | 77 | 0,48 |
| Trhová Kamenice | 440 | 8,4 | 42,5 | 49,1 | 256 | 51 | 235 | 0,53 |
| Včelákov | 244 | 5,0 | 51,9 | 43,2 | 143 | 35 | 136 | 0,56 |
| Vítanov | 219 | 9,2 | 51,6 | 39,2 | 156 | 17 | 80 | 0,37 |
| Vojtěchov | 180 | 5,0 | 53,9 | 41,1 | 122 | 15 | 73 | 0,41 |
| Vortová | 97 | 9,5 | 52,6 | 37,9 | 62 | 26 | 61 | 0,63 |
| Všeradov | 66 | 22,7 | 47,0 | 30,3 | 40 | 2 | 28 | 0,42 |
| Vysočina | 343 | 10,9 | 42,6 | 46,5 | 197 | 75 | 221 | 0,64 |
| MAS Hlinecko | 8 728 | 5,4 | 46,7 | 47,8 | 3 968 | 2 570 | 7 330 | 0,84 |

Zdroj: ČSÚ (2023): Sčítání lidu, domů a bytů 2021

Řada obyvatel však musela za prací dojíždět do jiných obcí, často mimo území MAS (typicky Chrudim, Pardubice, Ždírec nad Doubravou). Na území MAS se tak nacházelo jen 7 330 obsazených pracovních míst, tedy v poměru ku počtu žijících zaměstnaných lidí se jednalo o hodnotu 0,84 (pouze ve městě Hlinsko počet pracovních míst převyšoval počet zaměstnaných). Pro osoby se zdravotním znevýhodněním je přitom vyjízdka za prací mnohem komplikovanější.

Nezaměstnanost na území MAS Hlinecko, vyjádřená prostřednictvím ukazatele podíl nezaměstnaných osob, dosahovala na konci roku 2023 hodnoty 3,7 % (Pardubický kraj 3,1 %, Česká republika 3,7 %). To odpovídalo celkovému počtu uchazečů o zaměstnání („nezaměstnaní“) ve výši 466 osob. Z nich 77 osob spadalo do kategorie „osoby se zdravotním postižením“, tj. 16,5 % všech evidovaných uchazečů o zaměstnání. Počet volných pracovních míst v daném území činil 275 míst a nedosahoval tak ani dvou třetin počtu uchazečů (bez ohledu na struktury uchazečů a pracovních míst). Osoby se zdravotním postižením přitom mají nárok na zvýšenou péči při zprostředkování zaměstnání, jelikož je jejich zdravotní stav při hledání, získání a vykonávání zaměstnání omezuje.

Tab. 4: Trh práce v obcích MAS Hlinecko k 31. 12. 2023

| Obec | Podíl nezaměstnaných osob (%) | Volná pracovní místa | Uchazeči o zaměstnání celkem | z toho osoby zdravotně postižené | |
|---------------------|-------------------------------|----------------------|------------------------------|----------------------------------|-------------|
| | | | | počet | podíl (%) |
| Dědová | 7,8 | 0 | 7 | 1 | 14,3 |
| Hlinsko | 3,5 | 160 | 219 | 37 | 16,9 |
| Holetín | 2,7 | 3 | 14 | 3 | 21,4 |
| Jeníkov | 3,7 | 0 | 11 | 1 | 9,1 |
| Kladno | 6,2 | 0 | 10 | 1 | 10,0 |
| Krouna | 3,9 | 7 | 37 | 8 | 21,6 |
| Miřetice | 3,9 | 3 | 30 | 3 | 10,0 |
| Mrákotín | 4,8 | 6 | 11 | 2 | 18,2 |
| Otradov | 8,2 | 0 | 14 | 1 | 7,1 |
| Pokřikov | 0,6 | 0 | 1 | 1 | 100,0 |
| Raná | 2,6 | 27 | 6 | 1 | 16,7 |
| Tisovec | 4,9 | 0 | 11 | 0 | 0,0 |
| Trhová Kamenice | 5,0 | 58 | 33 | 3 | 9,1 |
| Včelákov | 3,1 | 1 | 12 | 0 | 0,0 |
| Vítanov | 4,2 | 3 | 14 | 3 | 21,4 |
| Vojtěchov | 3,9 | 2 | 10 | 3 | 30,0 |
| Vortová | 4,1 | 0 | 6 | 1 | 16,7 |
| Všeradov | 4,4 | 0 | 4 | 2 | 50,0 |
| Vysočina | 3,3 | 5 | 16 | 6 | 37,5 |
| MAS Hlinecko | 3,7 | 275 | 466 | 77 | 16,5 |

Zdroj: Úřad práce ČR (2024)

Osobou se zdravotním postižením je přitom fyzická osoba, která je orgánem sociálního zabezpečení uznána invalidní v prvním, druhém či třetím stupni nebo osoba zdravotně znevýhodněná. Zaměstnavatelé s více než 25 zaměstnanci mají povinnost zaměstnávat OZP ve výši povinného podílu 4 % OZP na celkovém počtu zaměstnanců. Osoby zdravotně postižené mohou nalézt zaměstnání kromě volného pracovního trhu také na chráněném pracovním trhu, který tvoří pouze takoví zaměstnavatelé, kteří zaměstnávají více než 50 % OZP z celkového počtu svých zaměstnanců.

3.3 Studijní příležitosti

Na území MAS Hlinecko se nachází celkem 7 mateřských a 9 základních škol, institucionálně se jedná o 13 subjektů (4 samostatné MŠ, 6 samostatných ZŠ a 3 subjekty sdružující MŠ a ZŠ). Největší počet škol a zároveň s největší kapacitou se nachází ve městě Hlinsko, kde funguje v rámci jednoho pracoviště ZŠ Ležáků také praktická ZŠ.

V celkem 7 mateřských školách na území MAS Hlinsko byla dle Rejstříku škol a školských zařízení MŠMT ČR celková kapacita 691 dětí, ke konci září 2023 činil stav 587 dětí. Naplněnost tak činila 84,9 %, kapacita byla zcela vyčerpána v MŠ Pokřikov, hranici 90 % překročily ještě MŠ (Miřetice, Krouna a Hlinsko-Rubešova). Ve školním roce 2021/2022 bylo na všech MŠ evidováno jen minimum dětí se speciálními vzdělávacími potřebami, a to 5 dětí. Představovaly tak pouze 0,9 % všech dětí v MŠ.

Tab. 5: Mateřské školy v obcích MAS Hlinecko

| Mateřská škola | Údaje k 30. 9. 2023 | | | Děti s SVP (2021/2022) | |
|------------------------|---------------------|------------|----------------|------------------------|------------|
| | kapacita | stav | naplněnost (%) | počet | podíl (%) |
| MŠ Hlinsko, Budovatelů | 200 | 147 | 73,5 | 2 | 1,4 |
| MŠ Hlinsko, Rubešova | 220 | 199 | 90,5 | 2 | 1,1 |
| MŠ Pokřikov | 40 | 40 | 100,0 | 0 | 0,0 |
| MŠ Trhová Kamenice | 55 | 42 | 76,4 | 0 | 0,0 |
| ZŠ a MŠ Holetín | 50 | 41 | 82,0 | 0 | 0,0 |
| ZŠ a MŠ Krouna | 56 | 52 | 92,9 | 0 | 0,0 |
| ZŠ a MŠ Miřetice | 70 | 66 | 94,3 | 1 | 1,5 |
| MAS Hlinecko | 691 | 587 | 84,9 | 5 | 0,9 |

Zdroj: MAP ORP Hlinsko (2024)

V celkem 9 základních školách na území MAS Hlinsko byla dle Rejstříku škol a školských zařízení MŠMT ČR celková kapacita 2 482 žáků, ke konci září 2023 činil stav 1 515 žáků. Naplněnost tak činila 61,0 %, přičemž hranici 90 % se blížila hlinecká ZŠ Smetanova a 70 % překročila ZŠ Krouna. Je třeba také dodat, že ZŠ Raná, Holetín a Miřetice jsou malotřídní ZŠ, v rámci 2. stupně tak musí žáci dojíždět jinam. Ve školním roce 2021/2022 bylo na všech ZŠ evidováno celkem 139 žáků se speciálními vzdělávacími potřebami. Představovali tak téměř 10 % všech žáků v ZŠ.

Tab. 6: Základní školy v obcích MAS Hlinecko

| Základní škola | Údaje k 30. 9. 2023 | | | Žáci s SVP (2021/2022) | |
|-----------------------|---------------------|--------------|----------------|------------------------|------------|
| | kapacita | stav | naplněnost (%) | počet | podíl (%) |
| ZŠ Hlinsko, Ležáků | 572 | 285 | 49,8 | 34 | 13,5 |
| ZŠ Hlinsko, Resslera | 480 | 333 | 69,4 | 17 | 4,9 |
| ZŠ Hlinsko, Smetanova | 480 | 428 | 89,2 | 33 | 7,4 |
| ZŠ Raná | 35 | 15 | 42,9 | 0 | 0,0 |
| ZŠ Trhová Kamenice | 300 | 129 | 43,0 | 24 | 18,0 |
| ZŠ Včelákov | 175 | 73 | 41,7 | 15 | 18,3 |
| ZŠ a MŠ Holetín | 60 | 23 | 38,3 | 1 | 7,1 |
| ZŠ a MŠ Krouna | 240 | 173 | 72,1 | 13 | 7,7 |
| ZŠ a MŠ Miřetice | 140 | 56 | 40,0 | 2 | 3,8 |
| MAS Hlinecko | 2 482 | 1 515 | 61,0 | 139 | 9,2 |

Zdroj: MAP ORP Hlinsko (2024)

Je však třeba zdůraznit, že kategorie „děti/žáci se speciálními vzdělávacími potřebami“ je značně široká a nespádají do ní pouze (1) žáci s potřebou podpory ve vzdělávání z důvodu zdravotního stavu, ale také

dalších pět skupin žáků, a sice (2) žáci s vadami řeči, (3) žáci se specifickými poruchami učení, pozornosti a chování, (4) žáci z odlišných kulturních a životních podmínek, (5) žáci, jejichž mateřským jazykem není čeština a (6) žáci nadaní a mimořádně nadaní, pokud mají přidružené speciální vzdělávací potřeby.

4 Přístupnost fyzického prostředí

Z důvodu zjištění aktuálního stavu přístupnosti fyzického prostředí MAS Hlinecko bylo provedeno mapování bariér na jeho území. Bylo vybráno několik klíčových ukazatelů, které se soustředili primárně na fyzické bariéry ve veřejném prostoru. Po konzultaci s vybranými stakeholdery a především z důvodu, že se na tomto území jedná o vůbec první mapování tohoto druhu, byli mezi cílové skupiny vybráni především senioři, osoby s pohybovým znevýhodněním, osoby se zrakovým znevýhodněním a rodiče s malými dětmi. Studie se tak cíleně nezaměřuje na bariéry ostatních cílových skupiny (jako jsou osoby se sluchovým znevýhodněním, lidé s mentálním znevýhodněním, lidé s psychickými obtížemi, osoby s kombinacemi různých znevýhodnění atp.) i přes to, že se zástupci některých těchto skupin byl taktéž uskutečněn rozhovor. Na základě tohoto výběru cílových skupin pak byla věnována pozornost především mapování chodníků, přechodů pro chodce, laviček, schodů, vstupů, vybraných institucí, volebních místností, veřejných toalet atp. Na základě mapování bylo území MAS Hlinecka rozděleno do tří kategorií, podle populační velikosti obcí: i) město Hlinsko, ii) větší obce nad 1 000 obyvatel (Krouna, Miřetice, Trhová Kamenice) a iii) ostatní obce.

4.1 Hlinsko

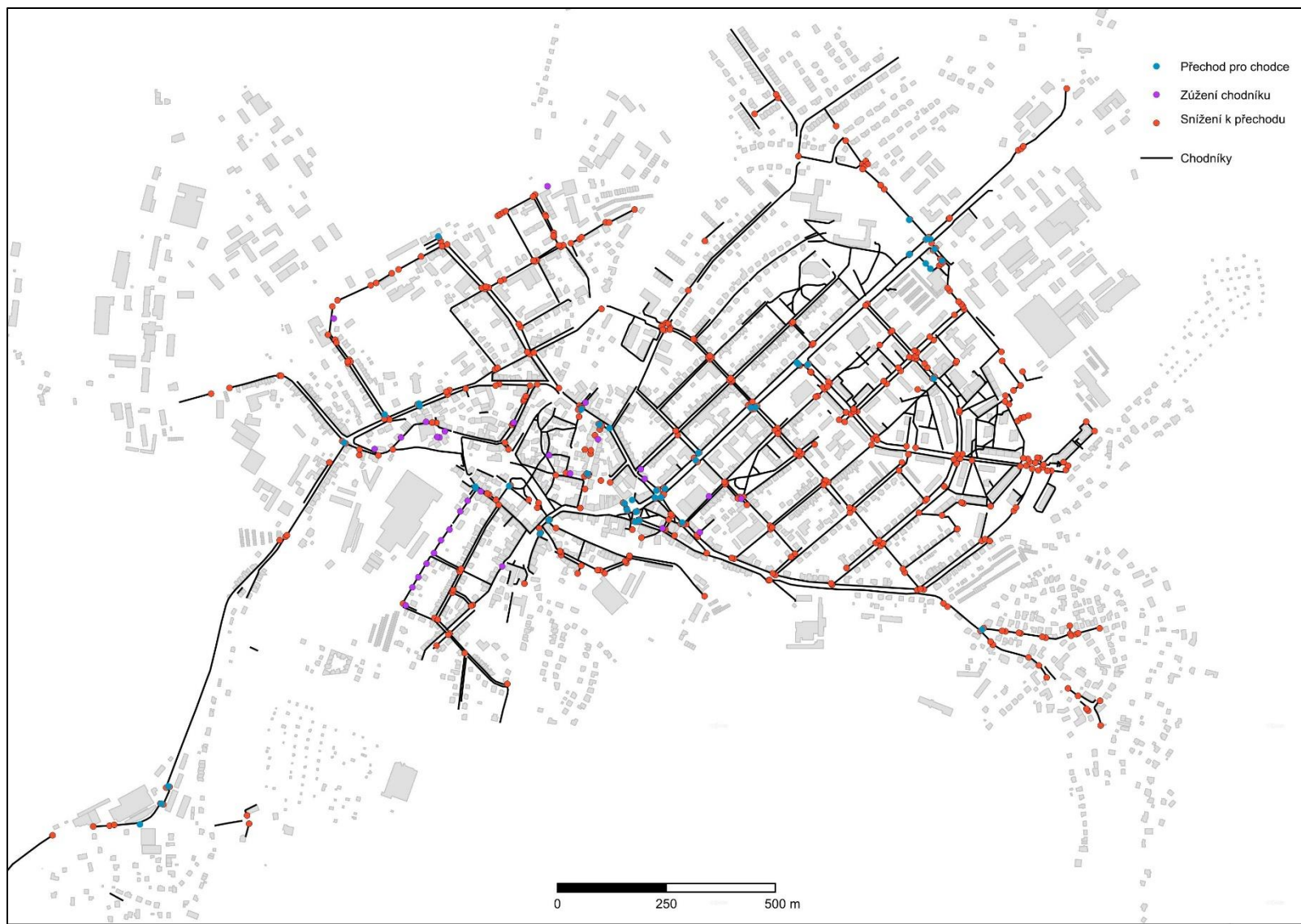
Město Hlinsko se svými téměř 10 000 obyvateli představuje klasický urbánní prostor s klasickou blokovou zástavbou a uliční sítí. Díky tomu má smysl v jeho případě uplatnit nejprísnější požadavky přístupnosti. Pro přístupnost fyzického prostoru urbánního prostředí je klíčová infrastruktura pro pěší. Město Hlinsko disponuje hustou sítí chodníků (obr. 2). Nicméně především v nově budovaných částech města, lze zaznamenat trend budování ulic bez chodníků (např. Holandská, Srbská, Holetínská). Zároveň existují ulice, kde sice chodníky existují, ale svou šířkou nesplňují základní parametry chodníků (např. Milíčova, Hálkova)². Zároveň existují na chodnicích celá řada nerovností, děr a schodů (příloha 4), které pohyb po nich výrazně komplikují či přímo znemožňují. Zároveň byly mapovány autobusové zastávky, které by ideálně měly mít zvýšenou nástupní hranu pro snadný nástup do vozu³, měly by být osazeny označníkem⁴, pro označení místa předních dveří vozu, ke kterému by měl vést signální pás⁵ a ideálně by měly být vybaveny lavičkou a přístřeškem. Značná část lidí se zdravotním znevýhodněním však využívá osobního automobilu a pak je pro ně klíčová dostatečně hustá síť vyhrazených parkovacích stání, která mají dostatečnou šířku pro manipulační prostor vedle automobilu a zároveň bezbariérový nájezd z vyhrazeného parkovacího stání na chodník. V případě města Hlinska lze konstatovat, že značná část vyhrazených parkovacích stání nesplňuje minimální šířku 3 500 mm (příloha 5).

² Komunikace pro chodce musí mít celkovou šířku nejméně 1500 mm. Technické vybavení komunikace lze v odůvodněných případech umístit tak, že bude průchozí prostor místně zúžen až na 900 mm.

³ Nástupiště autobusů musí mít výšku 200 mm.

⁴ Blíže viz [Označník](#), případně [Nástup do MHD](#).

⁵ Blíže viz [Signální pás](#), případně [Překážka vedle vodící linie](#).



Obr. 2: Chodníky, zúžení chodníků, snížení do vozovky a přechody pro chodce na území města Hlinsko v květnu 2024

Zdroj: Vlastní mapování bariér na území MAS Hlinecko, květen 2024

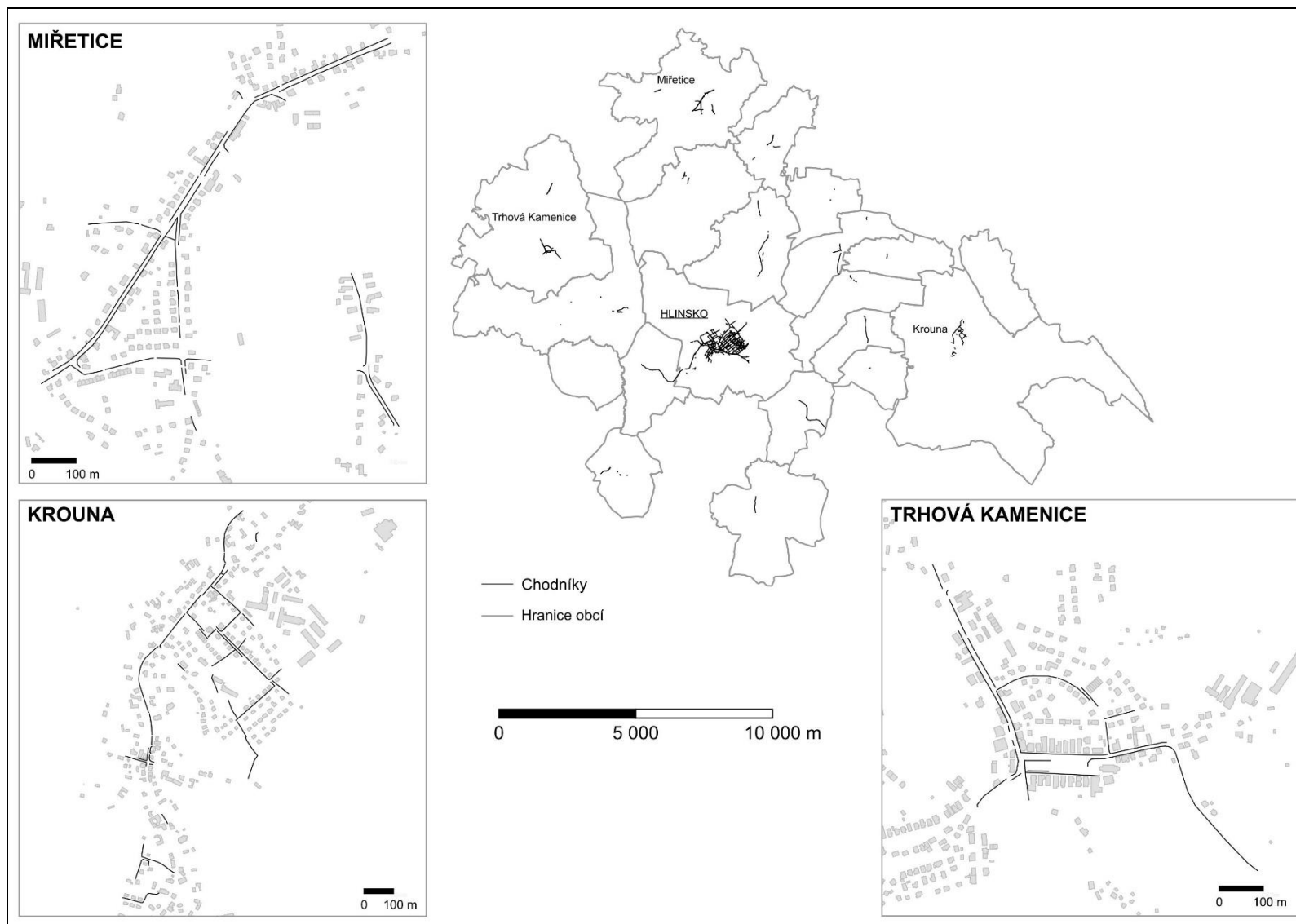
4.2 Krouna, Miřetice, Trhová Kamenice

Samostatně byly zpracovány ještě mapové výstupy pro tři populačně největší obce po Hlinsku (tj. druhá až čtvrtá populačně největší obec MAS Hlinecko), jelikož se v nich nachází základní občanská vybavenost (v mnohých dalších obcích již nedostupná) a centrální část obcí nabízí veřejná prostranství s různorodou dopravní infrastrukturou (silnice i chodníky).

Centrální části obcí Krouna, Miřetice a Trhová Kamenice představují sídla, která již vykazují koncentrace základních služeb, v jejichž případě lze taktéž uvažovat o přístupnosti obdobným způsobem jako v urbánním prostředí města Hlinska. Základní vybavenost je většinou spojena s obecním úřadem (případně úřadem městyse), mateřskou školou, základní školou, poštou, potravinami a případně nějakou ordinací lékaře. Chodníky jsou v tomto prostředí již zastoupeny o poznání selektivněji, nicméně ne vždy dává dobrý smysl trvat na jejich zřizování. V řadě případů se jedná o úzké ulice mezi domy, kde není možné zřízení chodníku bez současného zúžení silnice. V jiných případech se jedná o tak klidné a málo frekventované ulice, že se zřizování chodníků nejeví jako aktuálně efektivní investice. Zřizování/doplňování chodníků je nicméně bezpochyby žádoucí v centrálních částech těchto sídel, mezi institucemi veřejných služeb, podél hlavních silničních komunikací (silnice I. třídy I/34 a I/37) a v blízkosti autobusových zastávek a vyhrazených parkovacích stání.

4.3 Populačně menší obce

Ostatních 15 obcí MAS Hlinecko již představuje výrazně disperzní sídelní strukturu. Přesto, že se často jedná o populačně malé obce, jejich populace jsou ještě navíc roztroušeny ve větším množství prostorově vzdálených částí. Jedná se tak o velmi specificky rozptýlený sídelní systém bez větších koncentrací lidí či služeb. V takovém prostředí je potřeba uvažovat o přístupnosti odlišným způsobem. Budování chodníků se v tomto prostředí nejeví jako žádoucí. Dokonce i sami představitelé obcí poukazovali na to, že chodníky pro ně nejsou vhodným řešením s odkazy na to, že nemají kapacity se o ně starat, provádět na nich údržbu, v zimě prohrnovat a opatřovat posypem. Neexistují ani jasně dané cíle, které by měly chodníky spojovat a zároveň je v těchto obcích často tak malý provoz, že lze využívat silnice i pro pěší pohyb bez větších obav o bezpečí. Je nicméně nutné upozornit, že takové řešení není vhodné pro osoby se zrakovým postižením, které mohou být bez možnosti využití chodníku odkázány pouze na asistovaný pohyb. Určitou výjimku lze nicméně mít vůči situaci podél komunikací vyšších tříd (především I. a II. třídy), které procházejí intravilánem malých obcí a pak vůči autobusovým zastávkám, respektive bezpečnému příchodu k nim. U obou výše popsáních případů je budování chodníků pro pěší pohyb žádoucí i u takto populačně malých obcí (obr. 3).



Obr. 3: Chodníky na území obcí MAS Hlinecko v květnu 2024

Zdroj: Vlastní mapování bariér na území MAS Hlinecko, květen 2024

5 Přístupnost virtuálního prostředí

5.1 Základní principy virtuální přístupnosti

Základní principy přístupnosti jsou čtyři a stanovuje je mezinárodní norma Web Content Accessibility Guidelines 2.1 (zkráceně WCAG 2.1)⁶:

- Vnímatelnost – Informace a součásti uživatelských rozhraní musí být prezentovány tak, aby je uživatelé byli schopni vnímat;
- Ovladatelnost – Všechny součásti uživatelského rozhraní a všechny navigační prvky musí být ovladatelné;
- Srozumitelnost – Informace a ovládání uživatelského rozhraní musí být srozumitelné;
- Robustnost – Obsah musí být dostatečně robustní, aby mohl být spolehlivě interpretován širokou škálou přístupových zařízení včetně asistivních technologií.

5.2 Případové studie

Pro základní vstup do problematiky virtuální přístupnosti byly na území MAS Hlinecko vybrány dvě webové stránky, a to hlinsko.cz a mashlinecko.cz, které posloužily jako případové studie nabízející prvotní vhled do stavu webové přístupnosti⁷ v kontextu Hlinecka. V rámci těchto stránek byla provedena základní heuristická analýza přístupnosti webu formou tzv. heuristického testu, tj. porovnání současného stavu webu se souborem obecně platných pravidel přístupnosti (tedy nešlo o uživatelské testování cílovými skupinami). Heuristický test se přitom soustředil na tři klíčové pilíře: kód, design a obsah. Každý z nich hraje zásadní roli v tom, jak efektivně mohou zejména uživatelé se zdravotním znevýhodněním interagovat s webovými stránkami.

5.3 Přístupný kód

Přístupný kód je základem pro vytváření webových stránek, které mohou používat lidé s různými typy zdravotního postižení, včetně těch, kteří používají asistivní technologie (například čtečky obrazovky, zvětšování obsahu, atp.). Kód, který je sémanticky strukturovaný a dodržuje standardy, zajišťuje, že všechny funkce a informace jsou správně interpretovány těmito technologiemi. Například používání správných HTML elementů pro nadpisy, odstavce, seznamy a další prvky umožňuje čtečkám obrazovky efektivněji interpretovat obsah stránky, což zvyšuje uživatelskou přívětivost například pro nevidomé a slabozraké uživatele. Správně implementovaný kód také zlepšuje kompatibilitu s různými zařízeními a prohlížeči, což je přínosné pro všechny uživatele bez ohledu na jejich schopnosti. V neposlední řadě pak přístupný kód umožňuje bezproblémovou interakci s rozhraním pomocí klávesnice či hlasového ovládání⁸.

5.4 Přístupný design

Přístupný design hraje klíčovou roli v tom, jak uživatelé interagují s webovými stránkami. Mezi klíčové prvky patří například kontrast barev, velikost písma, navigace a uspořádání obsahu, které zajišťují, že stránka je čitelná a snadno ovladatelná pro každého.

Správný kontrast mezi textem a pozadím je zásadní pro uživatele se zrakovým postižením, protože zajišťuje snadnou čitelnost textu. Výchozí velikost a typ písma by měly být voleny tak, aby vyhovovaly širokému spektru uživatelů, včetně těch s dyslexií nebo slabým zrakem.

⁶ Více viz [Metodika WCAG](#)

⁷ Více viz [Přístupný web a jak se vyvarovat chyb.](#)

⁸ Více viz [Přístupnost na úrovni kódu: základ, bez kterého se neobejdete.](#)

Intuitivní a konzistentní navigace je dalším klíčovým aspektem přístupného designu, který je přínosný pro všechny uživatele - a především pro ty, kteří mají kognitivní postižení nebo jsou méně zkušené v práci na webu. Strukturované a logicky uspořádané menu, jasné odkazy a tlačítka, stejně jako možnost snadno se vrátit na hlavní stránku, pomáhají uživatelům rychle a efektivně najít, co hledají. Takový design také snižuje frustraci a zvyšuje spokojenost uživatelů.

5.5 Přístupný obsah

Přístupný obsah je klíčový pro zajištění, že všechny informace na webu jsou dostupné pro co nejširší spektrum uživatelů. Patří sem například používání jasného a srozumitelného jazyka, strukturování textu pomocí nadpisů a odstavců a poskytování alternativ k obrázkům a multimediálním prvkům - obrázky jsou opatřeny alternativními textovými popisy, k audio záznamům existuje jejich přepis do textu, či videa jsou opatřeny titulky⁹.

5.6 Případová studie www.mashlinecko.cz

- V kódu chybí definice jazyka stránky.
- Na webu chybí přeskokovací odkazy pro přesun na důležité části stránky (typicky menu, hlavní obsah).
- Hlavní menu není přístupné z klávesnice.
- Nadpisová osnova jednotlivých stránek není důsledně definována.
- Na úrovni kódu nejsou definovány klíčové oblasti stránky.
- Ovládání menu v mobilním zobrazení z klávesnice je velmi neintuitivní až nemožné.
- Řada informací je publikována formou netagovaných pdf, které nesplňují pravidla přístupného publikování.
- Na webu chybí prohlášení o přístupnosti.

5.7 Případová studie www.hlinsko.cz

- Na webu chybí přeskokovací odkazy pro přesun na důležité části stránky (typicky menu, hlavní obsah).
- Průchod webem z klávesnice je zdlouhavý, jelikož při průchodu hlavního menu se každá kategorie rozbílá a uživatel je jí nucen projít.
- Ovládání menu v mobilním zobrazení z klávesnice je velmi neintuitivní až nemožné.
- Objednání online (<https://www.hlinsko.cz/urad/objednani-online/>) není přístupné a ovladatelné z klávesnice.
- Prvek "Přečíst nahlas" není přístupný a ovladatelný z klávesnice.
- Při zvětšení obsahu stránky na 200 % a průchodu menu dochází z pohledu uživatele k velmi nepříjemnému efektu, kdy jednotlivé podkategorie menu jsou zobrazeny vždy až pod patičkou stránky. Uživatel je tak neustále přesouván mezi záhlavím (kde se nachází první úroveň menu) a zápatím (pod kterým se nacházejí rozbalené podkategorie).
- Při zvětšení obsahu stránky na 200 % a interakci se stránkou přes položky menu zůstává focus stále na oblasti záhlaví a zvolená položka není nijak indikována. Uživatel tak může získat dojem, že stránka nereaguje (mění se obsah stránky je až pod ohybem/ mimo oblast, která je aktuálně zobrazena).
- Nadpisová osnova jednotlivých stránek není důsledně definována.
- Na úrovni kódu nejsou definovány klíčové oblasti stránky.
- Některé barevné kombinace v primární verzi webu nejsou dostatečně kontrastní.

⁹ Více viz [Simultánní přepis, titulky, plain language a další služby](#).

- Některé informace, které jsou prezentovány v podobě grafiky (například <https://www.hlinsko.cz/aktualni-zpravy-mu/den-otevrenych-dveri-v-pohode-592024-2101cs.html>, <https://www.hlinsko.cz/mesto/hlinecke-noviny-1/>) nemají definovanou relevantní textovou alternativu.
- Některé fotografie ve fotogaleriích (například <https://www.hlinsko.cz/volny-cas/fotogalerie/rok-2021/mix-315cs.html>), nejsou opatřeny relevantní textovou alternativou (alternativní textové popisky ve výše odkazované fotogalerii jsou pouze “mix číslo”).
- S ohledem na výše uvedené skutečnosti tak Prohlášení o přístupnosti (<https://www.hlinsko.cz/?tiraz=1#prohlaseniopristupnosti>) neodpovídá reálnému stavu přístupnosti webu.

6 Politiky přístupnosti

V rámci studie byly prováděny i rozhovory se stakeholdery, primárně s představiteli obcí a vybraných institucí. Tato kapitola je tak založena na rozhovorech s nimi s cílem zjistit jaký význam přikládají klíčový stakeholderi politikám přístupnosti na území MAS Hlinecko. Byl zaznamenán zásadní rozdíl ve vnímání důležitosti tohoto tématu mezi zástupci města Hlinska a malých obcí. Zatímco město zástupci města Hlinska si uvědomovali problematiku stárnutí obyvatelstva, dokázali identifikovat instituce pracující s cílovými skupinami, znali někoho se zdravotním znevýhodněním a hovořili o potřebnosti zpřístupňování města, v případě populačně malých obcí toto téma nebylo pokládáno za prioritní. Město Hlinsko tak nabízí největší potenciál pro etablování politik přístupnosti v MAS Hlinecko. Z rozhovorů se zástupci města Hlinska vyplynulo, že hlavní překážkou pro etablování a rozvoj politik přístupnosti zde je především nedostatek informací, inspirace a absence možností toto téma pravidelně diskutovat.

Situace v populačně malých obcích MAS Hlinecka je výrazně odlišná. Téma přístupnosti v nich nerezonovalo, často byl rozhovor se zpracovateli vnímán nepatřičně, jako by vůbec neodpovídal problémům a potřebám těchto obcí. Důvody k tomuto postoji jsou dvojí. Prvním z nich je existence jiných problémů, které zástupci obcí pokládají za palčivější. Mezi takovými problémy byly zmiňovány například sucho, nedostatek vody ve studních, absence vodovodu, absence kanalizace, havarijní stav některých obecních majetků atp. Bylo zřejmé, že je pro zástupce těchto obcí obtížné uvažovat o designu bezbariérové zastávky, když jejich obyvatelé řeší, že na těch zastávkách zastavuje nedostatečný počet spojů. V tomto smyslu však rozhovory nabízeli určité možnosti ve spojení politik přístupnosti s řešením těchto problémů. Tedy využít velké infrastrukturní projekty jako je výstavba kanalizace či oprava obecního majetku pro její přístupný redesign. V tomto ohledu však obce nedisponují kapacitou, aby kontrolovali práci projektantů, zda projekty splňují standardy přístupnosti a jsou tak odkázáni na jejich erudici a kontrolní roli stavebních úřadů, která však často není (jako v celá České republice) dostatečná.

Druhým důvodem nižšího zájmu o politiky přístupnosti mezi zástupci populačně malých obcí je určitá bagatelizace problematiky stárnutí obyvatelstva. Zástupci malých obcí připouštěli, že v obcích žijí starší lidé i lidé se zdravotními znevýhodněními, nicméně ti podle nich nepoptávají žádné služby od obcí a nevznášejí ani žádné nároky na přístupnost prostorů, služeb či informací. Určitým leitmotivem tohoto tématu byla všudypřítomná reakce: „oni žijí s dětmi“, případně „oni mají rodinu, která se o ně postará“. Tento typ reakcí se však vztahoval na současné seniory, kteří vyžadují nějakou asistenci a dětmi, které se postarají tak často byly lidé na hranici důchodového věku či dokonce již v důchodovém věku. Aktuální trend odchodu mladých lidí za studiem a prací však nebyl spojován s otázkou, kdo se za 10-20 let bude starat o ty, kteří se starají dnes. Opět bylo z rozhovorů zřejmé, že horizont 10-20 let je pro zástupce těchto obcí příliš vzdálený. Pokud mi už dva roky po sobě hrozí, že obyvatele mé obce nebudou mít dostatek vody ve studních, pak je obtížné věnovat se dlouhodobým otázkám stárnutí obyvatelstva.

O to zajímavější však jsou témata, která zástupci těchto populačně malých obcí v kontextu politik přístupnosti identifikovali jako prospěšná. Klíčovým místem obecní vybavenosti je většinou dům s obecním úřadem, nezřídka v něm kromě samotného úřadu je lokalizovaná i sál, kde zasedá zastupitelstvo obce, volební místnost, knihovna, pošta, velmi často i veřejné WC, někdy i obecní byty atp. Pokud by existovaly prostředky na kompletní rekonstrukci takového objektu, byla by zpřístupněna velká část služeb těchto obcí. Nezřídka byly tyto objekty i více patrové (nejčastěji dvě nadzemní podlaží) a možnost dovybavení domu venkovním výtahem byla vnímána jako zajímavá. V rámci větších infrastrukturních projektů v těchto obcích rezonovaly především cyklostezky. Cyklostezky byly často vnímány jako lepší alternativa vůči chodníkům. Zatímco v případě chodníků byla tematizována jejich údržba, která by ležela na bedrech samotných obcí, a ty by na ni neměly kapacitu, v případě cyklostezek tento problém tematizován nebyl. Zároveň byly cyklostezky vnímány jako bezpečné spojení mezi jednotlivými částmi obcí. Opakovaně byl zmiňován příklad, kdy škola je umístěna v jedné části obce a děti, které do ní chodí z jiných částí obce, nemají jinou možnost než chodit do školy po silnici. Cyklostezky tak byly vnímány jako jakási alternativa pro nemotorizované spojení roztržité sídelní struktury. Konkrétně bylo v tomto kontextu dáвано za vzor plánované spojení cyklostezkou mezi Otradovem a Krounou pro snazší docházku/dojíždku dětí do školy. Posledním větším infrastrukturním projektem, který byl zmíněn ve větším počtu obcí, byla lepší kooperace s velkými infrastrukturními projekty třetích stran (PAK, ŘSD, VS Chrudim atp.). Obce často nemají v rozpočtech prostředky na to, aby sami se všemi návaznými pracemi postavili například autobusové zastávky, přechody pro chodce, chodníky, základy, parkoviště atp. Nicméně když třetí strana provádí rekonstrukci stávající komunikace, staví novou komunikaci, buduje obchvat obce atp., pak si zástupci obcí dokázali představit, že by se určitou dílčí částí finančně podíleli na dovybavení těchto větších infrastrukturních projektů o určité drobné stavby, doplňky, mobiliář, který by vyhovoval jejich potřebám. V tomto kontextu nicméně nebyla příliš pozitivně hodnocena dosavadní spolupráce a možnost tento typ spolupráce se třetími stranami koordinovat.

Další návrhy populačně menších obcí se pak již týkaly drobnějších projektů. Často zmiňovaným tématem bylo předávání informací mezi obcí a jejich občany. Přesto že většina obcí má zkušenost s obecním rozhlasem, přístupy k technologii rozhlasu mezi obcemi výrazně diferovaly. Existují obce, které rozhlas úplně opustili a s argumentem, že mu lidé stejně nerozuměli a stále se chodili ptát „co jste to říkali v tom rozhlasu“ přešli nejčastěji na odběr informací pomocí SMS zprávy či e-mailu. Nicméně existovali i obce, které naopak s argumentem, že mají povinnost¹⁰ zřizovat obecní rozhlas pro případ nenadálé krizové situace v obci, obecní rozhlas rekonstruují. Nicméně většina i těch populačně nejmenších obcí řeší tuto otázku, tedy jak snadno, rychle a přístupným způsobem předávat informace především tedy ve směru od obce k občanovi.

Mezi další témata patřily spíše drobnější opravy obecního mobiliáře. Často se jednalo o zábradlí, které buď chybí, nebo je v havarijním stavu, schody, nájezdy, mobilní nájezdové ližiny, lavičky atp. Specifickým tématem pak bylo obecní osvětlení, které mělo hned několik rovin. Jedna rovina je samozřejmě ekonomická a vede i tyto malé obce k přechodu obecního osvětlení na úsporné žárovky. Další rovina však je časová, tedy od kdy a do kdy obecní světla mají svítit. Na jednu stranu existují lidé, kteří, aby se dostali do práce, musejí vstávat velice brzo a poptávají tedy osvětlení už ve velmi brzkých hodinách, na druhou stranu existují lidé, které noční světlo ruší a nepoptávají světlo v průběhu tak velké části noci. Některé obce to tak řeší změnou intenzity světla, kdy obecní světla v průběhu noci nevypínají, ale ztlumují je třeba až na pouhých 20% intenzity. Noční osvětlení se tak ukázalo taktéž jako téma, které řeší i populačně nejmenší obce a které chápou jako součást politik přístupnosti.

¹⁰ Povinnost obcí zřizovat obecní rozhlas není žádným zákonem výslovně uložena.

Populačně středně velké obce, Krouna, Miřetice, Trhová Kamenice, pak představují určitý mezistupeň mezi městem Hlinskem a populačně malými obcemi. Na jednu stranu si jsou potřebnosti věnovat se politikám přístupnosti poměrně dobře vědomy, na druhou stranu jsou taktéž svými rozpočty do značné míry omezeny na možnosti dotačních výzev. Zatímco město Hlinsko si se svým 300 milionovým rozpočtem může dovolit vytvářet vlastní nástroje pro budování přístupnosti, v případě těchto obcí je jejich rozpočty limitují na lokální projekty. Bylo by tedy žádoucí nastavit s těmito obcemi poměrně individuální a zcela konkrétní priority jejich postupného zpřístupňování.

7 Východiska pro návrhovou část

7.1 Demografické stárnutí

Na území MAS Hlinecko tvořili ke konci roku 2023 více než pětinu obyvatel (22,5 %) senioři ve věku 65 let a více, index stáří (poměr seniorů 65 let a více a dětí 0 až 14 let) vykazoval ke stejnému datu hodnotu 146,3. Za posledních deset let (2013–2023) se počet seniorů zvýšil o více než 700 osob, což představovalo nárůst podílu o 4 p. b. Tento trend bude do budoucna dále zesilovat, což ukazuje mimo jiné i prognóza v podobě věkové pyramidy. Bude tak přibývat jak absolutní počet seniorů, tak jejich podíl na celkovém obyvatelstvu. Starší lidé vyžadují obecně vyšší zdravotní a sociální péči, vyšší věk je často spojený s různými zdravotními znevýhodněními (pohybové, smyslové, mentální). Senioři přitom představují jednu z cílových skupin této strategie.

7.2 Koncentrace institucí a služeb v populačně větších obcích

Území MAS Hlinecko je tvořeno převážně populačně menšími obcemi, ale většina institucí a služeb se koncentruje v populačně větších obcích. V každé obci se tak nachází vždy obecní úřad, nicméně dále se situace značně liší. V některých mírně větších obcích se nachází obchod s potravinami, stravovací zařízení či mateřská / základní škola. Za většinou služeb však musí obyvatelé MAS dojíždět buď do středně velkých obcí (Krouna, Miřetice, Trhová Kamenice), do města Hlinska nebo mimo území MAS (typicky Chrudim a Pardubice). Ne všichni obyvatelé mají k dispozici osobní automobil, proto je třeba učinit zcela přístupnou také veřejnou hromadnou dopravu.

7.3 Sídelní struktura v podobě malých obcí a malých místních částí

Jak již bylo zmíněno výše, převážná většina obcí na území MAS Hlinecko má malý počet obyvatel (pouze 4 obce převyšují hranici 1 000 obyvatel). I přesto se řada obcí člení na několik místních částí, které jsou zcela oddělené od „centrální obce“. Pokud v obci existují nějaké instituce či služby, nachází se v naprosté většině případů právě v „centrální obci“. Je proto třeba zabezpečit nejen veřejnou hromadnou dopravu mezi obcemi, ale také v rámci obcí, případně budovat infrastrukturu pro bezpečnou pěší chůzi a nemotorovou dopravu.

7.4 Omezené finanční zdroje v podobě malých rozpočtů obcí

Malá populační velikost obcí se promítá také do omezených rozpočtů jednotlivých obecních samospráv, kdy nezbyvá příliš mnoho volných finančních prostředků pro investice. V možnostech samospráv jsou tak spíše drobnější projekty, resp. méně nákladné investice. Určitým způsobem řešení této situace je využití poradenství a dotační činnosti ze strany MAS Hlinecko, ale též krajských, národních a evropských projektů.

7.5 Absence poptávky po zpřístupňování veřejného prostoru a institucí

Představitelé a představitelky samospráv na území MAS Hlinecko se dosud příliš nesetkávají s požadavky na úpravu veřejného prostoru, veřejných institucí a veřejné hromadné dopravy ve smyslu odstraňování bariér a zajištění větší přístupnosti ze strany obyvatel náležejících do cílových skupin (senioři, osoby s pohybovým znevýhodněním, osoby se zrakovým znevýhodněním, rodiče s malými dětmi). Jednak je to

způsobeno tím, že na území MAS nežije větší množství osob s výrazným a dlouhodobým zdravotním znevýhodněním (např. uživatelé vozíku či nevidomí) a jednak tím, že se daná situace nějak (ad hoc) vyřeší, až nastane, že jsou lidé na situaci určitým způsobem zvyklí, že se často vymyslí jednorázové řešení a že zástupci cílových skupin nejsou zvyklí vznášet tento typ požadavků. V řadě případů jsou do řešení bariérových situací zapojeni rodinní příslušníci, přátelé, známí a sousedi. Nicméně se rodinný život stále více individualizuje a zejména spoléhání na rodinu je více a více rizikovější a do budoucna značně limitující.

7.6 Neznalost možných řešení bariérových situací a jejich předcházení

Bariérové situace (až na naprosté výjimky) nevznikají záměrně, v řadě případů většinu obyvatel a uživatelů veřejného prostoru, veřejných institucí a veřejné hromadné dopravy ani nenapadne, že se může jednat o bariérovou situaci a tudíž se snažit bariéru odstranit či předejít jejímu vzniku. Problematika přístupnosti je navíc typickým průřezovým tématem a při jejím řešení je třeba zapojit množství tematicky zaměřených odborů, institucí a klíčových aktérů (včetně zástupců samotných cílových skupin). Inspiraci lze hledat i mimo území MAS Hlinecko, příležitosti nabízí třeba krajské město Pardubice (fungující Komise pro bezbariérovost Rady města Pardubice).

7.7 Nižší prioritizace politiky přístupnosti mezi jinými agendami

Zpřístupňování veřejného prostoru, veřejných institucí a veřejné hromadné dopravy je na jedné straně vnímána jako záslužná a potřebná agenda, na druhé straně však často nemá mezi řadou dalších agend výraznější prioritu. Zejména v populačně menších obcích je třeba zabezpečit fungování zcela základních funkcí a služeb, kdy je politika přístupnosti brána jako určitá nadstavba, na kterou nezbývá čas a prostor. Přístupnost je (či by měla být) přítom budována dlouhodobou a koncepční činností, kdy jsou její projevy a požadavky propojeny s řadou jiných agend a oborů.

7.8 Víceměřítkový přístup

Terénní šetření, které v území MAS Hlinsko proběhlo v květnu 2024, ukázalo jiný stav přístupnosti ve městě Hlinsko a jiný stav v dalších členských obcích MAS. Město Hlinsko má k dispozici větší rozpočet a více zaměstnanců, na jeho území se nachází řada institucí a služeb, proto by mělo být ambicí města vybudovat chodníky (jakožto základní prvek infrastruktury pro bezpečný pěší pohyb) po celém městě, a dále pak investovat i do větších projektů, jako je například rekonstrukce budovy Polikliniky Hlinsko či nalezení nebo výstavba zcela nových prostor pro tuto instituci. Naopak další členské obce MAS jsou populačně menší a přístupnost v nich je třeba adaptovat do podoby lokálních projektů v místních podmínkách. Zvláštní postavení pak mají centrální části tří populačně větších obcí (Krouna, Miřetice, Trhová Kamenice), kde lze aplikovat základní prvky pro městský prostor.

7.9 Opomíjení virtuálního prostoru

Politiky přístupnosti se netýkají pouze fyzického prostředí, ale také prostředí virtuálního. S rozvojem informačních a komunikačních technologií, činností a aktivit vzrůstá vybavenost domácností a institucí těmito technologiemi a zvyšuje se i schopnost obyvatel je používat. Virtuální kontakt představuje velký potenciál pro (alespoň částečné) řešení dosud bariérového přístupu veřejného prostoru, veřejných institucí a veřejné hromadné dopravy. Nicméně také virtuální prostředí musí být přístupné, a to nejen pro osoby z cílových skupin. V populačně větších městech je přístupnost virtuálního prostředí již standardně řešena, na území MAS Hlinecko je však zatím řešena jen značně okrajově.

NÁVRHOVÁ ČÁST

8 Strategická vize

Návrhová část dokumentu navazuje na analytickou část, resp. z ní vychází. V rámci analytické části dokumentu, která vznikla včetně terénního šetření v první polovině roku 2024, byly identifikovány základní problémy a nedostatky v oblasti přístupnosti na území MAS Hlinecko. Návrhová část pak formou priorit, cílů a opatření na dané problémy a nedostatky reaguje, snaží se je zmírnit či ideálně odstranit, zároveň je také její snahou předcházet novým bariérám. Návrhová část vznikla ve druhé polovině roku 2024, součástí tvorby bylo i projednání pracovní verze návrhové části v polovině listopadu 2024 na setkání klíčových aktérů území MAS Hlinecko se zaměřením na tematiku přístupnosti.

Téma přístupnosti regionu je zásadní pro udržení kvality života na území MAS Hlinecko, kdy tato strategie reaguje na místní trendy (především na demografické stárnutí obyvatel, individualizaci rodinného života a koncentraci služeb v populačně větších obcích). Realizace strategie přístupnosti a tudíž i vznik opravdu přístupného regionu (minimálně jeho veřejného prostoru) je dlouhodobý proces, na kterém je třeba kontinuálně pracovat zejména s ohledem na potřeby cílových skupin v území.

Vize Strategie přístupnosti MAS Hlinecko:

„Území MAS Hlinecko představuje přístupný region (zejména jeho veřejný prostor, veřejné instituce a veřejná doprava), kde jsou postupně a koncepčně odstraňovány či zmírňovány jednotlivé bariéry, zároveň je zabraňováno vzniku nových bariér. To vše se děje především s ohledem na cílové skupiny z řad místních obyvatel, tj. senioři, lidé s pohybovým znevýhodněním (především uživatelé vozíku a lidé o berlích), osoby se zrakovým znevýhodněním a rodiče s malými dětmi.“

Návrhová část je členěna do tří hlavních prioritních os, odlišených primárně na základě populační velikosti obcí. Na základě analytické části bylo konstatováno, že vztah obcí na území MAS Hlinecka k tématu přístupnosti se výrazně liší na základě jejich populační velikosti. Na jednu stranu je to dáno tím, že populačně různě velké obce řeší odlišné typy problémů, na druhou stranu se zde ukazuje strukturální problém, že národní legislativa upravující požadavky na přístupnost prostoru, služeb a informací je konstruována ve vztahu k městskému prostředí. Legislativa tak například upravuje situace, jak mají vypadat signální a varovné pásy na chodnících, ale již neupravuje situace, jak řešit přístupnost v místech, kde chodníky vůbec neexistují. Z těchto důvodů byla návrhová část rozdělena do tří skupin priorit:

1. **obecné priority** (pro celé území MAS),
2. **venkovské priority** (pro populačně malé obce),
3. **městské priority** (primárně pro město Hlinsko).

9 Obecné priority pro celé území MAS Hlinecka

MAS Hlinecko se skládá z obcí různé populační velikosti, různého počtu místních částí, různého počtu cílových skupin či různého počtu a stavu občanské vybavenosti. Přesto jsou některé principy přístupnosti natolik obecné, že je lze uplatnit ve všech z nich.

Cíl 1.1: Zvyšovat přístupnost služeb a úřadů

Ne vždy je pro všechny občany možné dostat se do všech budov, pater a místností obecních či městského úřadu a zároveň může být poměrně nesnadné tuto dispozici proměnit. Nicméně je možné minimálně nastavit alternativní způsoby kontaktu s úřadem. Jedním z nich je vytvořit alespoň jedno kontaktní místo s veřejností v přístupné nebo alespoň v té nejpřístupnější místnosti úřadu. Často jsou úřady lokalizovány ve vícepatrových budovách, kde se kontaktní místnost nachází až ve vyšším patře, za úzkými dveřmi, či za několika schody. Rámcem (a mnohdy též limitem) zvyšování přístupnosti úřadů jsou finance, prostorové možnosti a platná legislativa.

| Číslo opatření | Opatření |
|----------------|--|
| 1.1.1 | V případech, kde to dispozice budov umožňuje, vytvořit alespoň jedno kontaktní místo s veřejností co nejbližší přístupného nebo alespoň co nejpřístupnějšího vstupu. |
| 1.1.2 | Vytvořit jednotný, srozumitelný a jednoznačný orientační systém zjednodušující občanům pohyb a orientaci po budovách i mezi budovami úřadu. |
| 1.1.3 | V těch případech, kde to dispozice neumožňuje, vytvořit organizační podmínky tak, aby bylo možné přivolat si úředníka ven před budovu a tam s ním danou věc vyřešit. Taková opatření nejčastěji zahrnují: proškolení úředníka, dovybavení úřadu domovním videotelefonem, zřízení důstojného místa před budovou úřadu pro jednání, veřejnou komunikaci této možnosti. |
| 1.1.4 | Jinou možností může být vytvořit organizační podmínky k tomu, aby se úředník mohl vydat za občanem , který si potřebuje něco vyřídit. Taková opatření nejčastěji zahrnují: vyhrazení určité pracovní doby úředníka na pochůzky mimo úřad, proškolení úředníka, nastavení systému objednání se, veřejnou komunikaci této možnosti. |

Cíl 1.2: Zvyšovat přístupnost veřejných toalet (resp. toalet ve veřejných budovách)

Veřejné toalety v problematice přístupnosti zaujímají zcela zásadní pozici. Jsou klíčovou infrastrukturou pro celou řadu skupin a celou řadu aktivit (přebalování, výměna menstruačních pomůcek, výměna sáčků či jiných stomických pomůcek atp.). Přístupnost veřejných toalet (resp. toalet ve veřejných budovách) tak často rozhoduje o tom, zda mohou být využívány i jiné prostory, služby či provozovány nejrůznější aktivity. Je tedy žádoucí, aby všechny obce věnovaly zvýšenou pozornost přístupnosti veřejných toalet (resp. toalet ve veřejných budovách). Není však nezbytně nutné, aby všechny toalety byly plně bezbariérové.

| Číslo opatření | Opatření |
|----------------|--|
| 1.2.1 | Zvolit v každé obci alespoň jednu toaletu (město Hlinsko alespoň 5) v budovách ve svém majetku (obecní/městský úřad, kulturní dům, tělocvična, jiný objekt), která bude postupně transformována do bezbariérového standardu. Jinými slovy bude v rámci možností postupně zvyšována její přístupnost (zrušení stávajícího skladu, odemčení, změna dispozice, rozšíření dveří, doplnění madel, vytvoření manipulačního prostoru pro vozík, výměna umyvadla, výměna zrcadla atp.). |

| | |
|-------|---|
| 1.2.2 | Nechat si ze strany představitelů každé obce na vybranou toaletu zpracovat návrh možných stavebních úprav. |
| 1.2.3 | Upravit organizaci veřejných akcí, veřejných projednání, zasedání zastupitelstev či voleb tak, aby se konaly v prostorách s možností využití této postupně zpřístupňované toalety. V případě Hlinska pouze v prostorách s přístupnou toaletou. |
| 1.2.4 | Aktivně vyhledávat (představitelé MAS Hlinecko ve spolupráci se zástupci obcí) dotací příležitosti na pokrytí co největší části financí prostředků spojených se zpřístupněním veřejných toalet (resp. toalet ve veřejných budovách). |
| 1.2.5 | Nastavit systém pravidelných kontrol toalet, aby v nich byl zajištěn pořádek, čistota a dostatek hygienických potřeb. |
| 1.2.6 | Řádně označit již zpřístupněné veřejné toalety (resp. toalety ve veřejných budovách) a informovat o jejich bezbariérovosti, případně částečné bezbariérovosti s konkrétním popisem aktuálního stavu přístupnosti toalety. |

Cíl 1.3: Zvyšovat přístupnost virtuálního prostoru

Zákon č. 99/2019 Sb. o přístupnosti internetových stránek a mobilních aplikací ukládá obcím povinnost, aby jejich webové stránky byly zcela přístupné. Málolterá obec v celé České republice však tuto povinnost splňuje a většině představitelů obcí nejsou požadavky na přístupnost webového prostředí známy. Také z tohoto důvodu byla v rámci této strategie provedena analýza přístupnosti webu města Hlinska, ze které si lze utvořit základní povědomí o přístupnosti webů a klíčových principech, které by měly být dodržovány. Přístupné virtuální prostředí představuje důležitý kanál, skrze nějž lze šířit informace směrem k cílovým skupinám.

| Číslo opatření | Opatření |
|----------------|--|
| 1.3.1 | Zajistit seznámení zastupitelů každé obce s touto analýzou přístupnosti webu . |
| 1.3.2 | Seznámit se se základními principy tvorby přístupného webu před jakoukoliv budoucí přestavbou či obnovou webové stránky obcí, města či veřejných institucí (viz příloha se základními principy). |
| 1.3.3 | Požadovat po zpracovateli při jakékoliv budoucí přestavbě či obnově webové stránky obcí, města či veřejných institucí prokázání předchozí zkušenosti s tvorbou přístupných webů . |
| 1.3.4 | Obrátit se v případě nejistoty ze strany zadavatelů při přestavbě nebo obnově svých webů na organizace zabývající se uživatelským testováním přístupnosti webů (viz kapitola Rozcestník kontaktů). |
| 1.3.5 | Vytvořit školení , případně výukové materiály pro samostudium, o základních principech přístupnosti webů a tvorby přístupného webového obsahu. |

Cíl 1.4: Zvyšovat přístupnost bydlení

Základní funkcí jakýchkoliv sídel je bydlení, pro určité skupiny obyvatel je však třeba budovat bezbariérové bydlení, aby mohly v obci žít. Do budování bezbariérového bydlení musí být zapojený veřejný sektor, obce by měly mít připraveny byty snadno transformovatelné do bezbariérového standardu.

| Číslo opatření | Opatření |
|----------------|---|
| 1.4.1 | Zajistit, že každá obec bude mít minimálně 5 % obecních bytů připravených na případné rychlé bezbariérové úpravy (tj. úpravy do bezbariérového standardu). |

| | |
|-------|--|
| 1.4.2 | Zajistit, že v případě výstavby nových obecních bytů bude podíl bytů připravených na rychlé bezbariérové úpravy (tj. úpravy do bezbariérového standardu) vyšší než 10 % . |
| 1.4.3 | Zajistit, že v případě přestavby již existujících objektů na obecní byty či v případě rekonstrukcí obecních bytů bude podíl bytů připravených na rychlé bezbariérové úpravy (tj. úpravy do bezbariérového standardu) vyšší než 10 % (pokud to stavebně bude možné a účelné). |
| 1.4.4 | Vytvořit školení , případně výukové materiály pro samostudium, o základních parametrech bezbariérových bytů a domů (přístupný vstup, šířka dveří a chodeb, výška klik, vypínačů a zásuvek, základní parametry koupelny, základní parametry kuchyňské linky, kontrasty atp.). |

Cíl 1.5: Zvyšovat přístupnost vzdělávání a školských zařízení

Na základě terénního šetření bylo zjištěno, že základní školy jsou poměrně dobře přístupné především pro žáky s pohybovým znevýhodněním. Již výrazně odlišná je situace v případě žáků s jinými typy znevýhodnění a pak především v případě jiných uživatelů škol, než jsou samotní žáci či žákyně, jelikož jsou školská zařízení využívána velmi často také k pořádání různých aktivit.

| Číslo opatření | Opatření |
|----------------|--|
| 1.5.1 | Věnovat pozornost specifickým nárokům žáků a žákyň na stravování a zvážit možnosti diverzifikace stravování, o těchto možnostech pak aktivně informovat veřejnost. Především se jedná o různé typy alergií a nesnášenlivostí na určité potraviny (laktóza, lepek aj.), nároky na vegetariánské, veganské či makrobiotické stravování. Jednou z možností řešení je zařadit vždy jedno bezlepkové a jedno vegetariánské jídlo. Jinou z možností je umožnit žákům nosit si vlastní jídlo z domu s tím, že mu bude uskladněno a ohřáto v kuchyni. Další z možností je vytvořit ve škole samoobslužnou kuchyňku, kde by si žáci přinesené jídlo sami uskladnili a sami ohřáli. |
| 1.5.2 | Oslovit ze strany představitelů základních a středních škol výrobce menstruačních pomůcek s dotazem, zda by byli ochotní v rámci svých marketingových aktivit dodávat reklamní vzorky svých výrobků do škol na Hlinecku, jelikož dalším tématem ovlivňujícím přístupnost vzdělávání je potenciální hrozba menstruační chudoby. V případě získání takového sponzora vytvořit ve škole místa s volně dostupnými menstruačními pomůckami na dívčích toaletách. |
| 1.5.3 | Volit co nejpřístupnější třídy , resp. co nejpřístupnější prostory školy (tělocvičny, jídelny, šatny atp.), pro účely volebních místností . Nevytvářet volební místnosti ve vyšších nadzemních patrech, ale ideálně hned u vchodu, respektive u přístupného vchodu a zároveň v blízkosti přístupných toalet. |
| 1.5.4 | Myslet na přístupnost školských zařízení a akcí a aktivit v nich v kontextu návštěv školy ze strany rodičů, prarodičů a dalších osob. Některé prostory škol (tělocvičny, jídelny, velké třídy atp.) jsou často využívány k různým veřejným akcím, veřejným setkáním či nejrůznějším projednáním, prostory bývají využívány určitými spolky nebo širokou veřejností. Nabízet či pronajímat primárně ty prostory , které jsou k danému účelu vhodné, případně dopředu otevřeně komunikovat jejich aktuální přístupnost. |

10 Venkovské priority pro populačně malé obce

Populačně malé obce jsou specifické jak svou vybaveností, tak svými značně omezenými finančními prostředky i značně omezenými časovými možnostmi představitelů samospráv. Zároveň je často trápí celá řada existenčních problémů (nedostatek vody, chybějící kanalizace, špatná dopravní dostupnost, nedostatek pracovních příležitostí atp.). Z těchto důvodů je nutné uvažovat o jejich postupném zpřístupňování se zvýšenou citlivostí a volit tak opatření s ohledem na jejich možnosti.

Cíl 2.1: Vytvořit dotační výzvy pro drobné projekty zvyšující přístupnost obcí

Rozpočty populačně malých obcí jsou výrazně limitovány, přesto lze vytvořit dotační výzvy pro drobné projekty, které by přinesly relativně významné zefektivnění přístupnosti veřejného prostoru a budov.

| Číslo opatření | Opatření |
|----------------|---|
| 2.1.1 | Finančně podpořit nákup mobilních nájezdových ramp či ližin pro překonání drobných převýšení (vstupy, schody). |
| 2.1.2 | Finančně podpořit opravy a výměny stávajících či doplnění nových zábradlí na mostech, schodech či v příkrých částech cest a pěšin, kde z důvodu přílišného sklonu může hrozit pád. |
| 2.1.3 | Finančně podpořit výměnu stávajících či doplnění nových laviček a míst k sezení především v částech obcí, kde je zvýšený pohyb lidí vyššího věku (obchod, obecní úřad, zastávka veřejné dopravy, pošta, kostel, hřbitov atp.). |
| 2.1.4 | Finančně podpořit odstranění prahů a drobné stavební úpravy spojené s výměnou vstupních či interiérových dveří budov v majetku obcí. |
| 2.1.5 | Finančně podpořit opravy a výměny stávajících či doplnění nových madel a úchytek především na dveřích veřejných budov a na veřejných toaletách v nich. |
| 2.1.6 | Finančně podpořit dobudování nových či modernizaci stávajících systémů veřejného osvětlení včetně výměny úsporných svítidel a možnosti regulovat intenzitu svícení. |

Cíl 2.2: Zvýšit informovanost zástupců obcí o připravovaných investičních záměrech regionálních a nadregionálních aktérů

Regionální a nadregionální aktéři (typicky správci a provozovatelé dopravní a technické infrastruktury) realizují v průběhu času řadu investičních záměrů, které se týkají území dotčených obcí. Záměry obcí směrem k dobudování drobné obecní infrastruktury je možné spojit se záměry výše zmíněných aktérů.

| Číslo opatření | Opatření |
|----------------|--|
| 2.2.1 | Připravit ze strany MAS Hlinecko a ORP Hlinsko newsletter s informacemi o harmonogramu připravovaných investic s výhledem alespoň na 3 roky a jednou ročně rozeslat zástupcům všech obcí. Nutnou podmínkou pro realizaci tohoto opatření však je dostupnost těchto informací a jejich spolehlivost |
| 2.2.2 | Připravit ze strany MAS Hlinecko pro zástupce obcí seznam hlavních regionálních a nadregionálních investorů s uvedením konkrétních způsobů, jak je kontaktovat. |
| 2.2.3 | Alespoň jednou za rok se z pozice starosty či starostky obce aktivně dotázat Správy a údržby silnic Pardubického kraje , zda na území katastru jejich obce plánuje ve výhledu několika let nějakou investici do infrastruktury. V ideálním případě ze strany MAS vyjednat, aby vedení obcí informovala SÚS Pk sama. Obdobně žádoucí také u společnosti Vodovody a kanalizace Chrudim. |

| | |
|-------|--|
| 2.2.4 | Přípravit ze strany vedení obce seznam drobných investičních záměrů v přímé návaznosti na hlavní dopravní infrastrukturu (zastávka, přístřešek, chodník, snížení obrubníků, přechod pro chodce, doplnění mobiliáře), které by mohlo vedení obce případně komunikovat směrem k regionálním a nadregionálním aktérům. |
|-------|--|

Cíl 2.3: Postupně budovat drobnou infrastrukturu

Dobudování chodníků ve všech obcích území MAS Hlinecko nelze předpokládat, i přesto je však velmi žádoucí zajistit vybudování chodníků v centrálních částech obcí, v blízkosti koncentrace veřejných služeb či mezi některými veřejnými službami (obecní úřad, pošta, obchod), podél hlavních komunikací (především silnic I. a II. třídy) či zajistit přístupné zastávky veřejné dopravy.

Terénního šetření na území MAS Hlinecko také ukázalo, že naprostá většina veřejných služeb je umístěná z pohledu přístupnosti v nevyhovujících budovách. Často to jsou starší budovy se zvýšeným přízemím, s několika schody ke vchodu a komplikovanou dispozicí vnitřních prostor. Výstavba nové budovy či výrazná rekonstrukce té stávající představují finančně extrémně náročnou investici, která nemusí být v blízké budoucnosti reálná.

| Číslo opatření | Opatření |
|----------------|---|
| 2.3.1 | Ze strany představitelů obcí vytvořit seznam zastávek veřejné dopravy (minimálně jedna v každé místní části), která by měla být opatřena nástupištěm s vyvýšenou nástupní hranou, aby měli cestující odkud nastupovat/kam vystupovat a zároveň aby byla zřízena zvýšená nástupní hrana, ke které je možné zajíždět s nízkopodlažním spojem. |
| 2.3.2 | Ze strany představitelů obcí navrhnout ulice či části ulic , kde by vybudování chodníků mělo největší přínos (např. u komunikací I. třídy). |
| 2.3.3 | Ze strany představitelů obcí vytvořit seznam prioritních objektů , u nichž by vybudování bezbariérového přístupu (nový vstup, vybudování nájezdové rampy, stavební úpravy vstupu atp.) mělo největší přínos. Jedná se o budovy v obecním majetku (např. obecní úřad, pošta, škola či kulturní dům), ale i v soukromém majetku (např. obchod s potravinami, ordinace lékařů, lékárny či restaurace). |
| 2.3.4 | Ze strany představitelů MAS Hlinecko aktivně vyhledávat dotační příležitosti na pokrytí co největší části financí prostředků spojených s vybudováním nástupišť zastávek veřejné dopravy, chodníků a vstupů do vybraných budov. |

Cíl 2.4: Podporovat propojení jednotlivých obcí a jejich místních částí pomocí cyklostezek

Na území MAS Hlinecka je už poměrně hustá síť stávajících cyklostezek a cyklotras, které nicméně slouží primárně pro turistické účely a nikoliv dojíždění do zaměstnání, škol a za službami. Při neexistenci chodníků ve značné části území a zároveň při značně rozdrobené sídelní struktuře území představují zejména cyklostezky zajímavou příležitost pro nemotorizované propojení jednotlivých obcí i místních částí. Nezřídka se na území populačně malých obcí MAS Hlinecka stává, že je například základní škola umístěna pouze v jedné místní části obce. Žáci a žákyně jsou pak nuceni chodit do školy po silnici, případně jsou odkázáni na odvoz rodinných příslušníků. Vhodným zahuštěním stávající sítě by mohla být

rozšířena infrastruktura, která by na jednu stranu sloužila k další podpoře cestovního ruchu a na druhou stranu pro bezpečné propojení obcí či místních částí.

| Číslo opatření | Opatření |
|----------------|---|
| 2.4.1 | Ze strany Odboru dopravy ORP Hlinsko ve spolupráci s dotčenými obcemi vypracovat návrh zahuštění stávající sítě cyklostezek , tak aby se zvýšila bezpečnost nemotorizovaného pohybu mezi obcemi a místními částmi, a to především tam, kde je nutné se mezi obcemi či místními částmi pohybovat po silnicích I. a II. třídy. |
| 2.4.2 | V návaznosti na výše řečené zvážit vybudování veřejné sprchy , např. na veřejném WC (využití lze kombinovat s tzv. krizovým hygienickým servisem). Podporovat zaměstnavatele k budování sprch, které by při dojíždění na kole mohli využít jejich zaměstnanci (stejně tak u škol a jejich studentů). |
| 2.4.3 | Ze strany MAS Hlinecko na základě tohoto návrhu a ve spolupráci s dotčenými obcemi navrhnout seznam prioritních cyklostezek s cílem jejich vybudování, případně vyznačení. |
| 2.4.4 | Ze strany MAS Hlinecko ve spolupráci s ORP Hlinsko, Sdružením obcí mikroregionu Hlinecko a Pardubickým krajem aktivně vyhledávat dotační příležitosti pro zajištění finančních prostředků pro realizaci těchto cyklostezek, případně řešení bezbariérových přístupů (např. u atraktivit cestovního ruchu). |

Cíl 2.5: Podporovat systémové řešení komunikace mezi obcemi a jejich obyvateli

Obce mají ze zákona informační povinnost zabezpečit varování a informování osob nacházejících se na území obce před hrozícím nebezpečím. Nicméně zákon již neukládá, jakým způsobem mají obce toto varování a informování provést. Řada obcí se z tohoto důvodu domnívá, že má zákonnou povinnost udržovat obecní rozhlas. Jiné obce z důvodu finanční náročnosti přecházejí k jiným způsobům informování, jako jsou SMS zprávy, e-maily či nejrůznější aplikace.

| Číslo opatření | Opatření |
|----------------|---|
| 2.5.1 | Získat od příslušného orgánu (Ministerstvo vnitra ČR) jednoznačné stanovisko ohledně výkladu legislativy a formě informační povinnosti, a to rozšířit mezi zástupce jednotlivých obcí. |
| 2.5.2 | Zpracovat pro účely informační povinnosti obcí před hrozícím nebezpečím seznam aktuálně dostupných způsobů zajištění této povinnosti (SMS, e-mail, aplikace či informační systémy (např. Munipolis, Galileo, Sencito atp.), a to včetně jejich finanční náročnosti (jednorázová investice, pravidelné poplatky). |
| 2.5.3 | Vytvořit, případně zajistit školení o základních principech přístupnosti informací poskytovaných obcemi. Školení by se mělo věnovat principům přístupné češtiny (jednoduchý, snadno čitelný, srozumitelný a použitelný jazyk), zveřejňování strojově čitelných dokumentů (nikoliv obrázků, scanů či zamčených dokumentů), přístupnosti fontů písma, barevných kontrastů, popisů obrázků, seznámení s nástroji automatického přepisu jazyka do textové podoby, nástroji na automatické titulkování videí atp. |
| 2.5.4 | Podpořit finančně modernizaci stávajících systémů obecního rozhlasu (pokud se pro jejich zachování obce rozhodnou), a to s vědomím, že neustále se zvyšující požadavky na energetickou náročnost budov výrazně snižují přístupnost informací poskytovaných touto formou. |

11 Městské priority pro město Hlinsko

Městský prostor je charakteristický koncentrací většího množství osob, domů a bytů, pracovních příležitostí a veřejných i komerčních služeb (včetně občanské vybavenosti) na jednom místě. Zároveň jsou městské úřady a instituce pověřeny určitým stupněm správy svého zázemí, stejně tak obyvatelé ze zázemí měst za pracovními příležitostmi a službami všeho druhu do měst dojíždějí. Tyto skutečnosti vytvářejí jiné podmínky a možnosti pro zpřístupňování prostoru.

Cíl 3.1: Vytvořit institucionální ekosystém pro zvyšování přístupnosti města

Tematika přístupnosti veřejného prostoru a budov velmi často zasahuje do činnosti řady odborů jednotlivých úřadů a do činnosti řady institucí. Pro její efektivní fungování tak vyžaduje určitého koordinátora, který tuto roztržitost určitým způsobem propojí a zastřeší.

| Číslo opatření | Opatření |
|----------------|--|
| 3.1.1 | Vytvořit poradní orgán města (komisi, poradní sbor) pro zvyšování přístupnosti města, případně definovat agendu přístupnosti města, a tu začlenit mezi stávající agendy již existujících orgánů (komisí, poradních sborů). |
| 3.1.2 | Vyčlenit v rámci města jednu pozici pro koordinátora zvyšování přístupnosti města, případně mu vyčlenit určitou kapacitu úvazku v rámci již existující pozice. |
| 3.1.3 | Navázat kontakt s Komisí pro bezbariérovost města Pardubice (nejbližší orgán tohoto typu) s cílem inspirovat se při vzniku a zavádění politik přístupnosti do města Hlinska a zároveň s cílem diskutovat možnosti vzájemné spolupráce (https://pardubice.eu/bezbarierovost , bezbarierovost@mmp.cz). |
| 3.1.4 | Vytvořit seznam klíčových aktérů (se vztahem k problematice přístupnosti), kteří by se mohli stát případnými členy nově vznikajícího orgánu a kteří by mohli mít zájem o zvyšování informovanosti o tématu přístupnosti a o sdílení zkušeností s tímto tématem s cílem budovat komunitu zabývající se přístupností města. Mezi klíčové aktéry též zařadit zástupce z cílových skupin osob. |
| 3.1.5 | Využít vybranou elektronickou platformu (např. Facebook, Instagram, WhatsApp, X, Viber, MS Teams, Google chat atp.) a založit virtuální diskusní skupinu na téma přístupnosti s cílem sdílet a diskutovat otázky spojené s bariérami a jejich řešením. |

Cíl 3.2: Zvýšit informovanost klíčových aktérů o problematice přístupnosti

Informovanost, vzdělávání a osvěta představují klíčové prvky pro zvyšování povědomí o přístupnosti veřejného prostoru a budov, resp. o existujících bariérách a možnostech jejich odstranění. Informovaná společnost (především klíčoví aktéři) nejenže o této problematice vědí a snaží se přístupnost zvyšovat, zároveň také předcházejí vzniku nových bariér.

| Číslo opatření | Opatření |
|----------------|---|
| 3.2.1 | Vytvořit nebo nalézt externího dodavatele školení pro zaměstnance Stavebního úřadu Hlinsko s cílem proškolení zaměstnance o možnostech vyžádání si posudků hodnocení přístupnosti projektových dokumentací (např. NIPI) a zároveň s cílem proškolení je v základních principech posuzování přístupnosti staveb. Do opatření zapojit i zástupce cílových skupin osob. |
| 3.2.2 | Vytvořit nebo nalézt externího dodavatele na školení pro klíčové aktéry ve městě (členové poradních orgánů/komisí, úředníci, zaměstnanci vybraných institucí) |

| | |
|-------|---|
| | s cílem přiblížit hlavní bariéry, se kterými se setkávají vybrané skupiny lidí, a představit příklady dobré praxe z České republiky i ze světa, které nabízejí jejich řešení. Do opatření zapojit i zástupce cílových skupin osob. |
| 3.2.3 | Uspořádat alespoň jednou za rok zážitkový seminář pro zastupitele města s cílem nabídnout přímou zkušenost s určitým typem bariérových zkušeností (jízda na vozíku, využití veřejného WC, návštěva úřadu se zavázanýma očima atp.). Do opatření zapojit i zástupce cílových skupin osob. |
| 3.2.4 | Organizovat pásmo přednášek expertů na různé aspekty přístupnosti (viz kapitola Rozcestník kontaktů) pro širokou veřejnost. |

Cíl 3.3: Budovat přístupnou infrastrukturu pro pěší

Město Hlinsko má klasickou urbánní strukturu jednotlivých bloků protkanou sítí ulic s chodníky. Právě chodníky jsou v české legislativě základním předpokladem přístupného města, klíčovou roli ale představují taktéž lavičky.

| Číslo opatření | Opatření |
|----------------|---|
| 3.3.1 | Udržovat stávající síť chodníků, při výstavbě nových městských ulic či celých čtvrtí vždy dbát na vybudování nových chodníků minimálně po jedné straně ulice a především postupně doplňovat chodníky do těch ulic, kde dosud zcela chybí. Mapa chodníků města Hlinska je součástí přílohy. |
| 3.3.2 | Zajistit, aby všechny nově budované či rekonstruované chodníky byly opatřeny signálními a varovnými pásy (viz příloha se vzorovými řešeními). |
| 3.3.3 | Zajistit, aby všechny nově budované či rekonstruované chodníky byly sníženy v místech přechodů pro chodce a místech pro přecházení a naopak zvýšeny v místech sloužících jako nástupiště zastávek veřejné dopravy a měly minimální šířku 1,5 metru (viz kapitola Rozcestník inspirace). |
| 3.3.4 | Provést analýzu stávající sítě přechodů pro chodce (včetně podchodů) a vytipovat místa s chybějícím přechodem pro chodce (především v případě silnice I. třídy I/34). |
| 3.3.5 | Doplnit stávající síť přechodů pro chodce. |
| 3.3.6 | Provést analýzu stávající sítě veřejných laviček a míst k sezení a vytipovat místa, kde lavičky schází. Mapa laviček města Hlinska je součástí přílohy. Místa se zvýšenou potřebou laviček jsou především v místech, kde je nutné zastavení, stání a čekání, tedy především na zastávkách veřejné dopravy, na přechodech pro chodce, u vstupů do institucí (např. poliklinika, škola či volnočasové zařízení), respektive v jejich těsné blízkosti. V blízkosti laviček (a též dětských hřišť) vybudovat i místa s volně dostupnou pitnou vodou (typicky pítka). |
| 3.3.7 | Doplnit stávající síť laviček (viz příloha se vzorovými řešeními). |

Cíl 3.4: Definovat prioritní instituce a služby pro zpřístupnění

Základním prvkem přístupného městského prostoru jsou přístupné instituce (tj. jejich budovy) a následně i přístupné služby, které poskytují.

| Číslo opatření | Opatření |
|----------------|--|
| 3.4.1 | Vytvořit seznam městských institucí a služeb , které by měly být prioritně zpřístupněny (např. webové stránky města, přepážky na městském úřadě, veřejné toalety atp.). |

| | |
|-------|---|
| 3.4.2 | Provést prioritizaci tohoto seznamu městských institucí a služeb s cílem vybrat maximálně 5 z nich. |
| 3.4.3 | Přípravit rekonstrukci či redesign těchto prioritních městských institucí a služeb. |
| 3.4.4 | Motivovat a podporovat soukromé instituce a poskytovatele služeb (např. ordinace lékařů, lékárny či obchody s potravinami) ve zvyšování jejich přístupnosti. |

Cíl 3.5: Zajistit přístupné prostory pro klíčové městské služby

Přístupnost městských služeb není zajištěna pouze přístupností veřejného prostoru v exteriéru či bezbariérovými vstupy do budov, je třeba brát v potaz také přístupnost v interiéru jednotlivých budov (či přístupnost vyhrazených parkovacích stání).

| Číslo opatření | Opatření |
|----------------|--|
| 3.5.1 | Nalézt nové prostory, případně vystavět novou budovu pro Polikliniku Hlinsko . |
| 3.5.2 | Nalézt nové prostory, případně vystavět novou budovu pro Centrum denních služeb Motýl Hlinsko . |
| 3.5.3 | Přípravit kompletní rekonstrukci historické budovy Městského úřadu Hlinsko (Poděbradovo náměstí 1), případně zde lokalizovat pouze agendy, které nevyžadují přímý kontakt s občany (aktuálně zde sídlí např. Orgán sociálně-právní ochrany dětí). |
| 3.5.4 | Vybudovat nová vyhrazená parkovací stání za budovou MěÚ. V současné situaci, kdy se kombinuje značné převýšení ulice s velmi nevhodnou dlažbou, není možné, aby se uživatelé mechanických vozíků mohli samostatně, bezpečně a bez asistence dostat z vyhrazeného parkovacího stání ke vstupům do budov MěÚ. |
| 3.5.5 | Vybavit všechny přepážky úřadu vestavěnou indukční smyčkou. |
| 3.5.6 | Nahradit všechny domovní telefony, telekomy a zvonky v budovách v majetku města videotelefony či zvonky se světelnou signalizací. |
| 3.5.7 | Nahradit všechny požární hlásiče v budovách v majetku města požárními hlásiči se světelnou signalizací. |
| 3.5.8 | Odstranit z úřadů všechny lístkové vyvolávací systémy , nebo zavést organizační změny ve fungování těchto agend tak, aby je mohli využívat samostatně a bez asistence i lidé se zrakovým znevýhodněním. |

12 Rozcestník kontaktů

Níže uvádíme kontakty na instituce, týmy a jednotlivce, kteří se v České republice dlouhodobě věnují tématu přístupnosti, jsou odborníky na vybrané oblasti a jsou schopni tuto svou expertízu nabídnout v podobě konzultace, auditu či školení.

12.1 Komise pro bezbariérovost města Pardubice

Doporučujeme navázat kontakt v případě institucionalizace politiky přístupnosti do struktur města Hlinska. Případně, pokud byste chtěli uspořádat zážitkový seminář pro zastupitele města.

Web: <https://pardubice.eu/bezbarierovost>

E-mail: bezbarierovost@mmp.cz

12.2 Poradní sbor Rady města Brna pro Bezbariérové Brno

Doporučujeme navázat kontakt v případě institucionalizace politiky přístupnosti do struktur města Hlinska a zároveň pro inspiraci, jak může vypadat organizační struktura takové instituce včetně jejího statusu, složení a webové stránky.

Web: <https://www.bezbarierovebrno.cz/sbor/>

E-mail: bariery@brno.cz

12.3 Expertka na přístupnost se specializací na osoby komunikující ČZJ

Doporučujeme kontaktovat v případě, pokud byste měli zájem o komplexní posouzení přístupnosti určité instituce či služby a v případech, pokud byste chtěli konzultovat přístupnost pro osoby preferující pro komunikaci Český znakový jazyk.

Web: <https://www.marianachytilova.com/>

E-mail: mariana.chytilova@gmail.com

12.4 Organizace specializující se na technická řešení pro osoby se sluchovým znevýhodněním

Doporučujeme kontaktovat v případě, pokud byste měli zájem o návrh, instalaci, měření či seřízení indukční smyčky.

Web: <https://www.unb.cz/>

E-mail: info@unb.cz

12.5 Expert na přístupnost virtuálního prostoru pro osoby se zrakovým znevýhodněním

Doporučujeme kontaktovat v případě, pokud byste měli zájem o audit přístupnosti webu či mobilní aplikace, respektive v případě pomoci s přípravou či kontrolou přístupnosti nově vytvářeného webu či mobilní aplikace.

Web: <https://poslepu.cz/o-mne/>

E-mail: radek.pavlicek@gmail.com

12.6 Organizace se zkušeností s organizací pásem přednášek na téma přístupnosti

Doporučujeme kontaktovat v případě, pokud byste měli zájem o přípravu a organizaci pásma přednášek expertů na přístupnost.

Web: <https://praha.camp/>

E-mail: camp@ipr.praha.eu

12.7 Univerzitní pracoviště pro pomoc studentům se specifickými nároky

Doporučujeme kontaktovat v případě, pokud byste měli zájem o přípravu nějakého kurzu, školení či workshopu na téma přístupnosti osob se znevýhodněním.

Web: <https://www.teiresias.muni.cz/>

E-mail: teiresias@muni.cz

12.8 Výzkumná skupina provádějící studie s lidmi s různými znevýhodněními

Doporučujeme kontaktovat v případě, pokud byste měli zájem o hlubší informace o problémech s přístupností, se kterými se setkávají lidé s určitým znevýhodněním.

Web: <https://geografieznevyhodneni.cz/>

E-mail: geografieznevyhodneni@gmail.com

13 Rozcestník inspirace

Níže uvádíme adresy na knihy, studie, weby či blogy, kde lze získat podrobnější informace o nejrůznějších aspektech přístupnosti.

13.1 Technická norma ČSN 73 4001 Přístupnost a bezbariérové užívání

Pokud byste se chtěli dozvědět více o aktuální úpravě přístupnosti v ČR, je nutné se zaregistrovat na níže uvedené adrese, poté se přihlásit do systému České agentury pro standardizaci a zde si pomocí vyhledavače nalézt tuto normu. Normu není možné stahovat, ale pouze prohlížet.

Web: <https://sponzorpristup.agentura-cas.cz/>

13.2 Přístupné chodníky

Pokud byste se chtěli dozvědět více o přístupnosti chodníků, doporučujeme tuto stránku.

Web: <https://www.ceskobezbarier.cz/nejcastejsi-chyby>

13.3 Indukční smyčky

Pokud byste se chtěli dozvědět více o indukčních smyčkách, doporučujeme tuto stránku.

Web: <https://ilooptimalforall.unb.cz/>

13.4 Bariéry ve veřejné dopravě

Pokud byste se chtěli dozvědět více o bariérách ve veřejné dopravě pro osoby se smyslovým znevýhodněním, doporučujeme tuto databázi.

Web: <https://www.bezbarierovebrno.cz/dokument/db-barierovych-situaci/>

13.5 Přístupnost webů pro osoby, které preferují komunikaci v ČZJ

Pokud byste se chtěli dozvědět více o přístupnosti webů pro osoby preferující ČZJ, doporučujeme tuto studii.

Web: https://a11ycze.substack.com/p/pristupnost-webu-pro-osoby-ktere?utm_campaign=post&utm_medium=web&triedRedirect=true

13.6 Přístupnost online prostoru pro osoby se zrakovým znevýhodněním

Pokud byste se chtěli dozvědět více o přístupnosti on-line prostředí a o novinách z této oblasti, doporučujeme blog Radka Pavlíčka.

Web: <https://poslepu.cz/>

13.7 Institucionalizace politik přístupnosti do veřejných institucí v České republice

Pokud byste se chtěli dozvědět více o způsobu, jak se ustavovaly politiky přístupnosti v rámci magistrátu města Brna, doporučujeme elektronickou knihu Geografie bariér.

Web: <https://munispace.muni.cz/library/catalog/book/2116>

13.8 Příklad procesu prioritizace obecních služeb a institucí

Pokud byste se chtěli dozvědět více o způsobu, jak vybrat instituce a služby pro jejich prioritní zpřístupnění, doporučujeme tuto strategii.

Web: https://www.bezbarierovebrno.cz/dokument/strategicky-plan/OZ_Strategicky-plan-pro-odstranovani-barier-2021-2030_WEB.PDF

13.9 Příklady realizace odlišných způsobů stravování ve školách

Pokud byste se chtěli dozvědět více o způsobech stravování žáků a žákyň se specifickými stravovacími nároky, doporučujeme tuto stránku.

Web: <http://katalogpo.upol.cz/socialni-znevychodneni/podpora-socialni-a-zdravotni/4-8-2-odlisne-stravovani/>

13.10 Menstruační chudoba

Pokud byste chtěli vědět více o menstruační chudobě a možných nástrojích, jak s ní bojovat doporučujeme například tento článek z pilotního projektu v Ostravě.

Web: <https://www.ostrava.cz/cs/o-meste/aktualne/ostrava-vsem-ukazala-cestu-v-reseni-menstruacni-chudoby-na-zakladnich-skolach>

PŘÍLOHY

1. Vzorové řešení lavičky
2. Vzorové řešení zastávky
3. Vzorové řešení toalet
4. Nerovnosti na chodnících (včetně děr a schodů) na území města Hlinsko v květnu 2024
5. Autobusové zastávky a vyhrazená parkovací stání na území města Hlinsko v květnu 2024
6. Autobusové zastávky a volně stojící lavičky na území města Hlinsko v květnu 2024
7. Poloha vchodů vybraných objektů občanské vybavenosti na území města Hlinsko v květnu 2024
8. Bezbariérovost vchodů vybraných objektů občanské vybavenosti na území města Hlinsko v květnu 2024
9. Přístupnost obce Krouna v květnu 2024
10. Přístupnost obce Miřetice v květnu 2024
11. Přístupnost obce Trhová Kamenice v květnu 2024
12. Přechody pro chodce, snížení a zúžení chodníků na území obcí MAS Hlinecko v květnu 2024 (bez Hlinska)
13. Autobusové zastávky a vyhrazená parkovací stání na území obcí MAS Hlinecko v květnu 2024 (bez Hlinska)
14. Vchody vybraných objektů občanské vybavenosti na území obcí MAS Hlinecko v květnu 2024

1 Vzorové řešení lavičky

Ať už v exteriéru či interiéru lavička je jedním z nejdůležitějších prvků mobiliáře, který výrazně zvyšuje přístupnost veřejného prostoru. V České republice se však lavička stala designovým produktem, kdy je často estetická hodnota lavičky nadřazena nad její užitnou hodnotu, čímž nezdědka přítomnost lavičky ve veřejném prostoru přístupnost spíše snižuje, než aby ji zvyšovala. Z toho důvodu text dále upozorňuje na 5 základních vlastností přístupné lavičky.

1.1 Volně stojící lavička mimo průchod



Často se lavičky stavějí do míst, kde zužují průchod. Ideálním umístěním je proto vně tohoto průchodu. Například lidé se zrakovým znevýhodněním používající bílou hůl jdou podél přirozené vodící linie tvořené obrubníkem mezi chodníkem a trávou, do takto umístěných laviček nenarazí a mohou plynule pokračovat ve svém směru chůze.

1.2 Lavička se čtyřmi nohami



Často můžeme vidět lavičky přidělané ke stěně, k přístřešku zastávky či lavičky s pouze jednou nebo třeba pouze dvěma nohami. V takových případech však mohou vzniknout velmi nebezpečné situace pro osoby se zrakovým znevýhodněním používající bílou hůl, protože ty mohou promáchnout holí pod lavičkou, lavičku nezaznamenat a následně do ní narazit nohou (viz obrázek vpravo). Sedátko lavičky přitom často bývá ve výšce kolene a nezřídka z toho bývají závažné úrazy.

1.3 Lavička s područkami



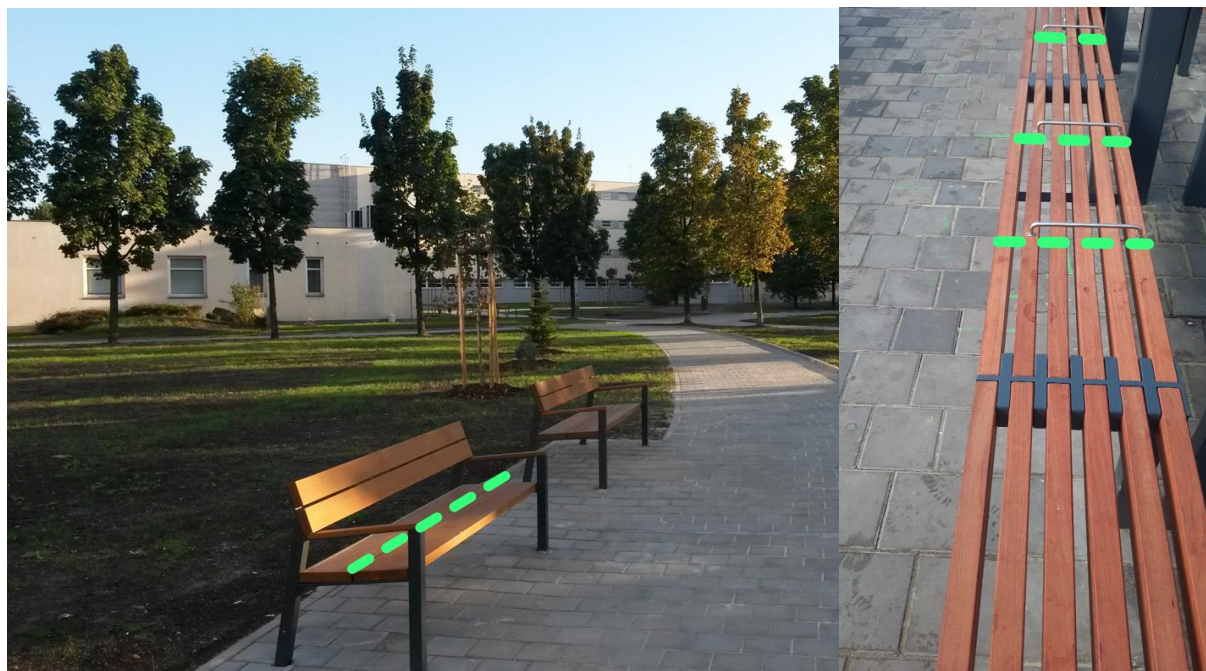
Lavičky se často dělají bez područek, které slouží k tomu, aby se lidé o ně při usednutí a opětovném vstávání mohli opřít. Velmi často se objevují nové lavičky bez područek, případně lze nalézt i případy, kdy jsou područky nahrazeny například stolečky na telefon (viz obrázek vpravo). Područky jsou přitom klíčovým prvkem především pro zvýšení přístupnosti veřejného prostoru pro seniory.

1.4 Lavička s opěrkou



Opěrka na lavičce slouží k tomu, aby se o ni člověk mohl opřít a mohl dát na chvíli odpočinout například bolavým zádkům. Opět se jedná o klíčový prvek zvyšující přístupnost veřejného prostoru pro seniory.

1.5 Lavička bez oddělovačů



V některých případech jsou na lavičky instalovány i zábrany či tzv. oddělovače. Tato opatření jsou většinou prosazována jako opatření proti lidem bez domova, nicméně brání ležení ve veřejném prostoru úplně všem. Na lavičku se pak nemůže položit ani člověk, kterému se udělalo nevolno, má nějaký problém s tlakem či si z jakéhokoliv důvodu potřebuje lehnout (viz obrázek vpravo).

2 Vzorové řešení zastávky

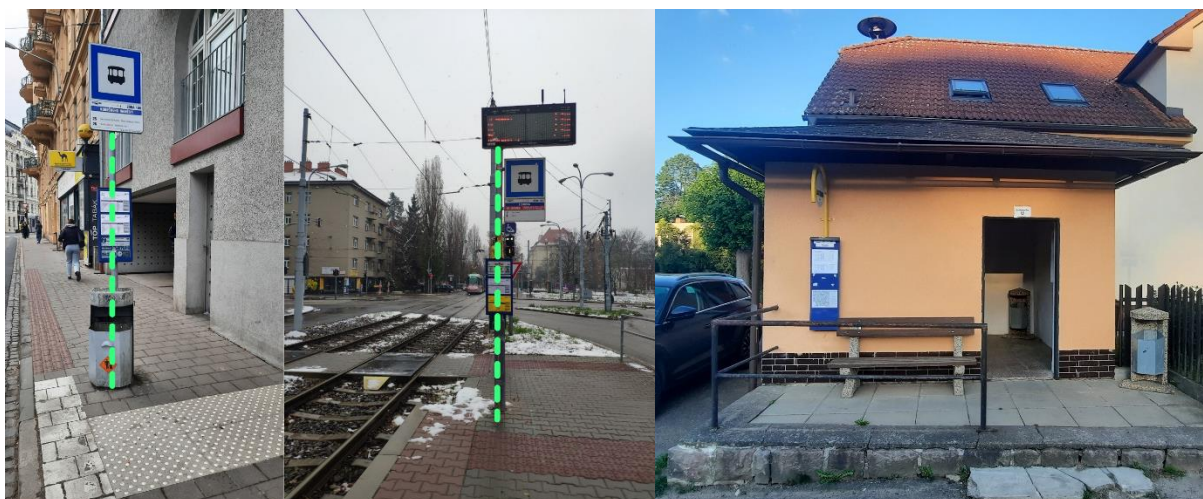
Základním cílem přístupnosti je umožňovat mobilitu či rozšiřovat mobilitní možnosti obyvatel určitého území. Proto přístupnost úzce souvisí i s přístupností dopravy, včetně dopravy veřejné. Přístupnost vozů, minibusů, autobusů atp. se při obměně vozového parku průběžně zvyšuje, i když je pravda, že meziobecní či meziměstská doprava lehce zaostává za vývojem městské hromadné dopravy. Nicméně zatímco na vozový park soukromých dopravců mají obce a města pouze zprostředkovaný vliv, nástupní a výstupní místa do těchto vozů mají většinou plně ve své moci. Z toho důvodu dokument představuje 5 základních vlastností přístupné zastávky.

2.1 Zastávka s nástupní hranou



Vyvýšená nástupní hrana je základním předpokladem přístupnosti veřejné dopravy. Nástupní hrana na jednu stranu určuje, kde má přesně dopravní prostředek zastavit, ale především snižuje převýšení mezi úrovní vozovky a úrovní podlahy vozidla. Přestože se v současnosti vybavují vozy nejrůznějšími technologiemi (schopnost náklonu, schopnost snížení, rampami či zvedáky), naprosto nejbezpečnější a nejvhodnější je nástup z vyvýšeného nástupiště. I když nemusí být v celé obci chodníky a nástupiště, může být vybudováno samostatně bez návaznosti na síť chodníku a i tak se jedná o žádoucí opatření.

2.2 Zastávka s označníkem



Označník je svislé výrazné označení zastávky, které se umísťuje zpravidla v úrovni čela nástupní hrany. Je to tedy označení místa, kde by ideálně měl zastavit vůz veřejné dopravy a tak tedy určuje i místo nástupních dveří do vozu. V České republice jsou lidé se zrakovým znevýhodněním instruováni, aby čekali u označníku, aby byli dobře rozpoznatelní pro řidiče a zároveň, aby čekali rovnou na místě, kde mohou očekávat přední dveře vozu a nemuseli je složitě dohledávat. Z toho důvodu je důležité, aby byl

označník umístěn na úrovni čela zastávky a aby byl umístěn na tyči, která je nahmatatelná bílou holí a nikoliv zavěšen na zdech budov, či spuštěn z vrchu z přístřešku, kde ji zrakově znevýhodněný cestující nemůže nahmatat.

2.3 Zastávka se signálním pásem k označníku



Aby bylo možné čekat na vozidlo u označníku, je potřeba, aby k označníku naváděl signální pás. Signální pás je zvláštní forma umělé vodící linie, která určuje nevidomému přesný směr chůze v definovaných případech, jako je přístup od vodící linie k označníku. Jeho povrch tvoří výstupky tvaru komolých kuželů s průměrem 20 milimetrů, výškou 5 milimetrů a roztečí výstupků 50 až 100 milimetrů. Signální pás je hmatný slepeckou holí a nášlapem. Tento pás je široký 800 až 1 000 milimetrů, aby jej nebylo možné nevědomky přejít. Označníky, ke kterým nevede signální pás, je velmi obtížné nalézt (viz obrázek vpravo).

2.4 Zastávka s přístřeškem



Zastávka by měla být vybavena i přístřeškem, a to z důvodu možnosti uschování se před nepříznivými povětrnostními podmínkami (sluncem, deštěm, větrem atp.). Přístřešek může být velmi robustní (viz obrázek vlevo), ale i velmi subtilní. V současné době se často používají přístřešky s prosklenými stěnami s odůvodněním vyšší vizuální kontroly a nevytváření nepřehledných míst a nejrůznějších zákoutí. V případě použití přístřešku s prosklenými stěnami je nicméně nutné dbát na doplnění prosklených ploch kontrastními prvky, aby byly dobře rozpoznatelné pro osoby se zrakovým znevýhodněním (slabozraké). Zároveň je potřeba myslet na to, aby prosklené plochy byly dostatečně kontrastně označeny za světelných podmínek ve dne, ale i v noci.

2.5 Zastávka s lavičkou



Zastávka, případně její nejbližší okolí by mělo být osazeno taktéž lavičkou, aby bylo možné se při čekání na spoj posadit. Vlastnosti přístupné lavičky jsou podrobně popsány v předchozí příloze.

3 Vzorové řešení toalet

Toalety a především veřejné toalety jsou v České republice stále velmi zanedbávaným prvkem veřejného prostoru. Přitom veřejné toalety představují zcela klíčovou infrastrukturu, která může rozhodovat o tom, zda se lidé do veřejného prostoru vůbec vypraví, zda na něm budou moci participovat a zda se budou moci podílet na veřejném životě obcí či měst. Lze je pokládat za klíčové pro celou širokou veřejnost, nicméně pro některé skupiny (jako jsou rodiče s malými dětmi, starší lidé, lidé s inkontinencí, lidé s vývodem, menstrující lidé atp.) jsou zcela nepostradatelné. Z toho důvodu je velice vhodné v kontextu přístupnosti věnovat toaletám a především veřejným toaletám zvýšenou pozornost.

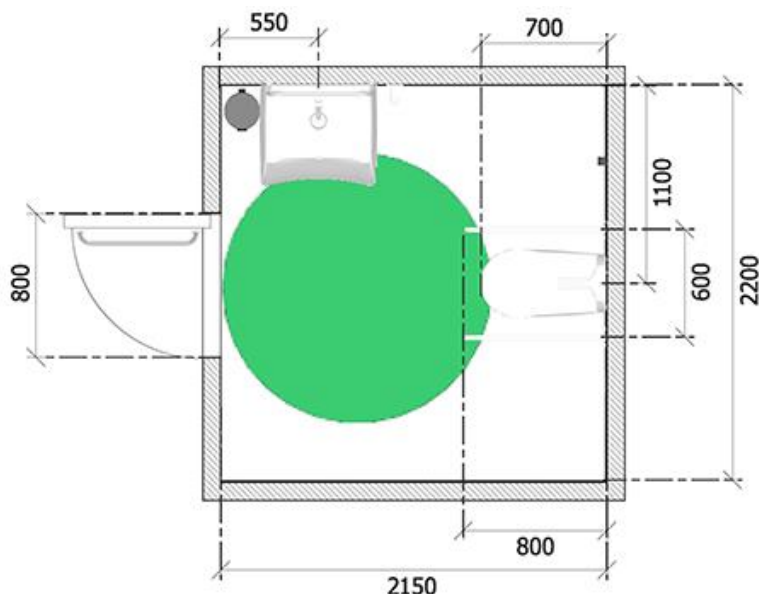
Pokud nepočítáme s toaletami ve veřejných budovách (např. na úřadech), pak jsou ve městě Hlinsku tři veřejné toalety (na autobusovém nádraží, veřejné WC Čelakovského, veřejné WC u Tylova náměstí). Dvě z nich jsou nicméně zpoplatněny a osazeny automaty na 5 Kč. Tento regulační poplatek představuje bariéru v podobě samotné finanční částky, zároveň ale vyžaduje platbu pouze prostřednictvím fyzických mincí (v hodnotě 1, 2 či 5 Kč), a to prostřednictvím přístroje, který pro lidi se zrakovým znevýhodněním představuje značnou bariéru. V tomto kontextu by výrazně zvýšilo přístupnost veřejných toalet, pokud by byl regulační poplatek zcela zrušen, případně pokud by bylo možné platbu provést vícero různými prostředky (bezkontaktní platba, on-line platba, SMS platba atp.).

3.1 Šířka dveří



Základním přístupovým bodem jsou samotné vstupní dveře, které by měly být co nejširší, minimálně však 800 mm, u bytů a obytných částí staveb nejméně 900 mm. Dveře se musí otevírat směrem ven a musí být opatřeny z vnitřní strany vodorovným madlem ve výšce 800 až 900 mm. Dveře by neměly být osazeny prahem. Naopak je vhodné na dveře umístit věšáky na oblečení, a to v různých výškách. Na obrázku jsou věšáky umístěny pouze v jedné výšce a to poměrně vysoko. V takovémto provedení jsou věšáky nedostupné např. pro uživatele vozíků či děti.

3.2 Jednotná dispozice toalet



Pokud je v budově či vícero budovách jedné instituce umístěno větší množství toalet, je pro její přístupnost především pro osoby se zrakovým znevýhodněním žádoucí, pokud je jejich prostorová dispozice co možná nejpodobnější. Prostorovou dispozicí se rozumí rozmístění jednotlivých prvků, jako jsou umyvadlo, mísa, odpadkový koš atp., a jejich pozice vůči vstupním dveřím. Pokud se tato dispozice opakuje, lidem se zrakovým znevýhodněním to výrazně usnadňuje její použití především v tom, že mohou snáze předpokládat, kde se který prvek nachází, a nemusí vždy znovu a znovu prozkoumávat, ve smyslu osahávat, celou toaletu.

3.3 Manipulační prostor vedle mísy



Pro využitelnost toalety pro osoby s pohybovým znevýhodněním, především pro uživatele vozíků, je klíčové, aby se dotyčný uživatel mohl přesunout z vozíku na mísu. K tomu účelu je nutné, aby minimálně z jedné strany mísy byl dostatečný prostor naježdění s vozíkem, tzv. manipulační prostor. Manipulační prostor by měl být minimálně 800 mm, měřeno od madla, nikoliv od samotné mísy. Toto madlo mezi manipulačním prostorem a mísou musí být sklopné.

3.4 Vzdálenost mísy od zadní stěny



Uživatelé vozíku, kteří využívají boční přístup k míse, zajíždějí vozíkem vedle ní, a to tak, že vedle mísy zacouvají. Jelikož vozík je vzadu osazen různými prvky, jako jsou držadla, stabilizační kolečka, kolečka proti převrácení atp., tak není možné zajet s vozíkem až úplně k zadní zdi a jeho uživatel tak sedí v určitém odstupu od zadní zdi. Z toho důvodu je nutné řešit otázku vzdálenosti čela mísy od zadní stěny, protože, pokud by byla mísa přisazená těsně ke zdi, nebylo by možné se na ní z vozíku z boku přesunout. Mezi čelem záchodové mísy a zadní stěnou kabiny musí být nejméně 700 mm.

3.5 Manipulační prostor před mísou



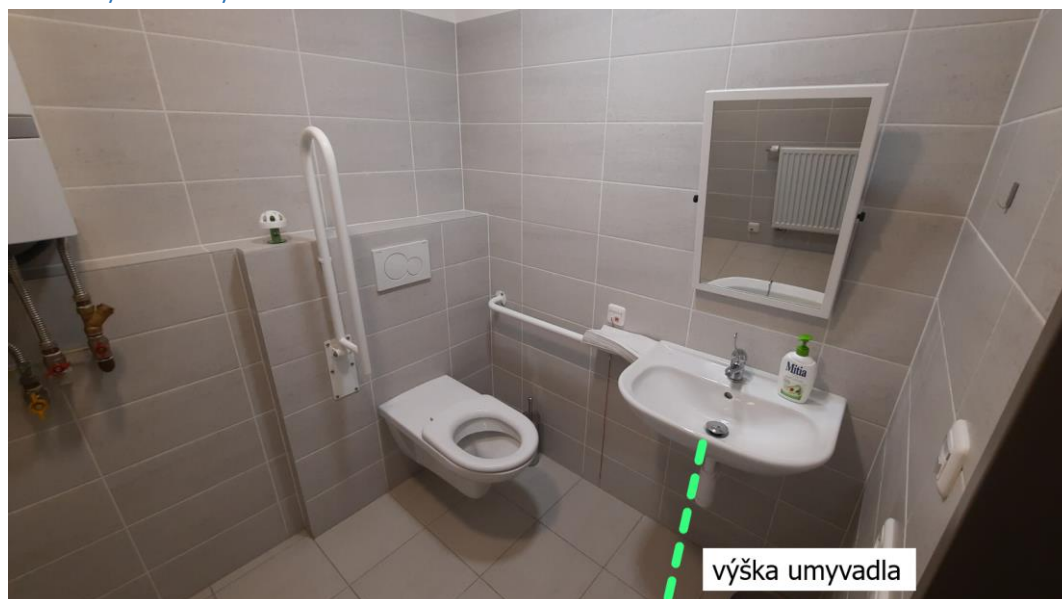
Jelikož ne všichni uživatelé vozíku využívají přesun na mísu z boku, je nutné, aby byl umožněn jak boční, tak i přední a diagonální přístup k míse. V případě, kdy uživatel chce využít čelní přístup, je nutné, aby v ose mísy nebyl před mísou žádný předmět, tedy aby i před mísou byl dostatek manipulačního prostoru. Často se vyskytuje situace, kdy je v prostoru před mísou umístěno umyvadlo a není tedy možné k míse přistoupit čelně. Manipulační prostor před mísou by měl být minimálně 700 mm. Toto pravidlo však není vhodné chápat tak, že čím větší bude vzdálenost mezi mísou a umyvadlem, tím lepší to bude. Existují situace, kdy je žádoucí, aby bylo umyvadlo v dosahu z mísy. Například menstrující uživatelka vozíku velice ocení, pokud umyvadlo bude dosažitelné z mísy. Jde tedy spíše o určitou míru, aby umyvadlo nebylo příliš blízko míse (aby neznemožňovalo čelní přístup k míse) a zároveň nebylo příliš daleko (aby neznemožňovalo jeho využití i z mísy).

3.6 Madla



Madla jsou nejen na toaletách klíčovým prvkem, především pro snazší manipulaci s vozíkem (přitahování, odtlačování), pro přesun z vozíku na mísu a zpět, případně pro usnadnění dosedání a opětovného vstávání z mísy. Madla se dělí na pevná a sklopná. Pevná jsou připevněna na pevně ke zdem a není možné s nimi pohybovat, sklopná jsou naopak určena k tomu, aby se v případě potřeby daly sklopit či naopak odklopit. Madla musí být po obou stranách záchodové mísy, a to ve vzájemné vzdálenosti 600 mm (300 mm od osy mísy) a ve výši 800 mm nad podlahou. U záchodové mísy s přístupem jen z jedné strany musí být madlo na straně přístupu sklopné a záchodovou mísu musí přesahovat o 100 mm, madlo na opačné straně záchodové mísy musí být pevné a záchodovou mísu musí přesahovat o 200 mm.

3.7 Výška umyvadla



V případě přístupnosti umyvadla se sledují především tři parametry. Umyvadla bývají širší a vykrojená, aby se k nim mohlo lépe najet s vozíkem. Horní hrana umyvadla musí být ve výšce 800 mm nad podlahou a prostor pod ním musí být volný, aby byl umožněn podjezd osoby na vozíku pod něj.

3.8 Velikost baterie



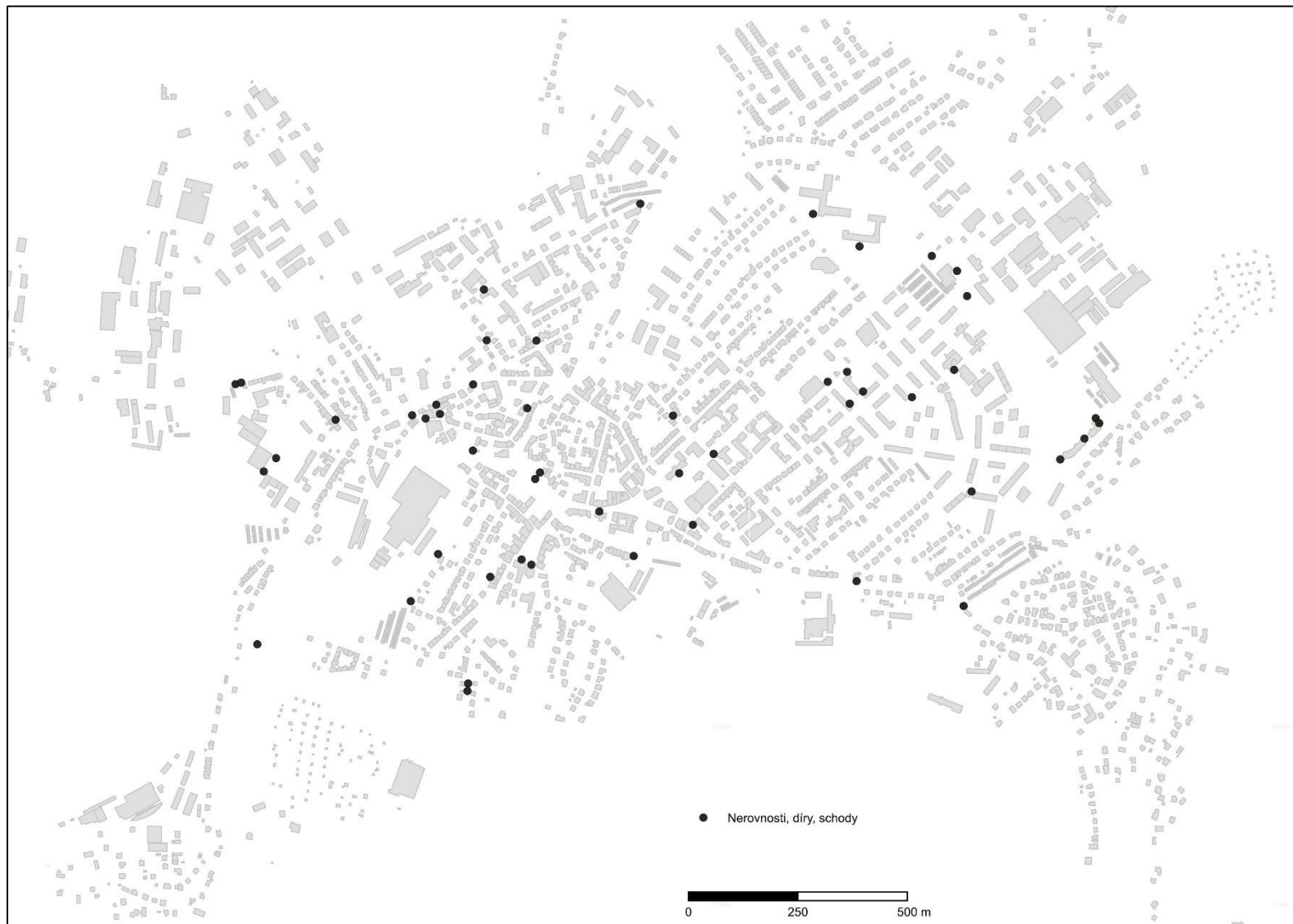
Zároveň je dobré si uvědomit, že pro uživatele vozíku, lidi menšího vzrůstu nebo třeba malé děti představuje umyvadlo bariéru, která jim brání přiblížit se k baterii s vodou. Nemají možnost se naklonit nad umyvadlo a přiblížit se k ní, a proto si musí vystačit s délkou svých paží. Je proto vhodné nepoužívat kohoutkové baterie, ale výhradně pákové a zároveň využívat baterie s delší pákou, aby byly snáze ovladatelné i pro lidi s jakýmkoliv znevýhodněním či pro lidi menšího vzrůstu. Podobné principy lze uplatnit i v případě zrcadla. Pevně připevněné zrcadlo nad umyvadlem není přístupné pro lidi menšího vzrůstu, uživatelé vozíků či menší děti. Z toho důvodu je vhodné vybavovat toalety výklopnými zrcadly, která lze nastavit tak, aby se v nich viděl každý.

3.9 Trvalé nevyužívání manipulačních prostorů



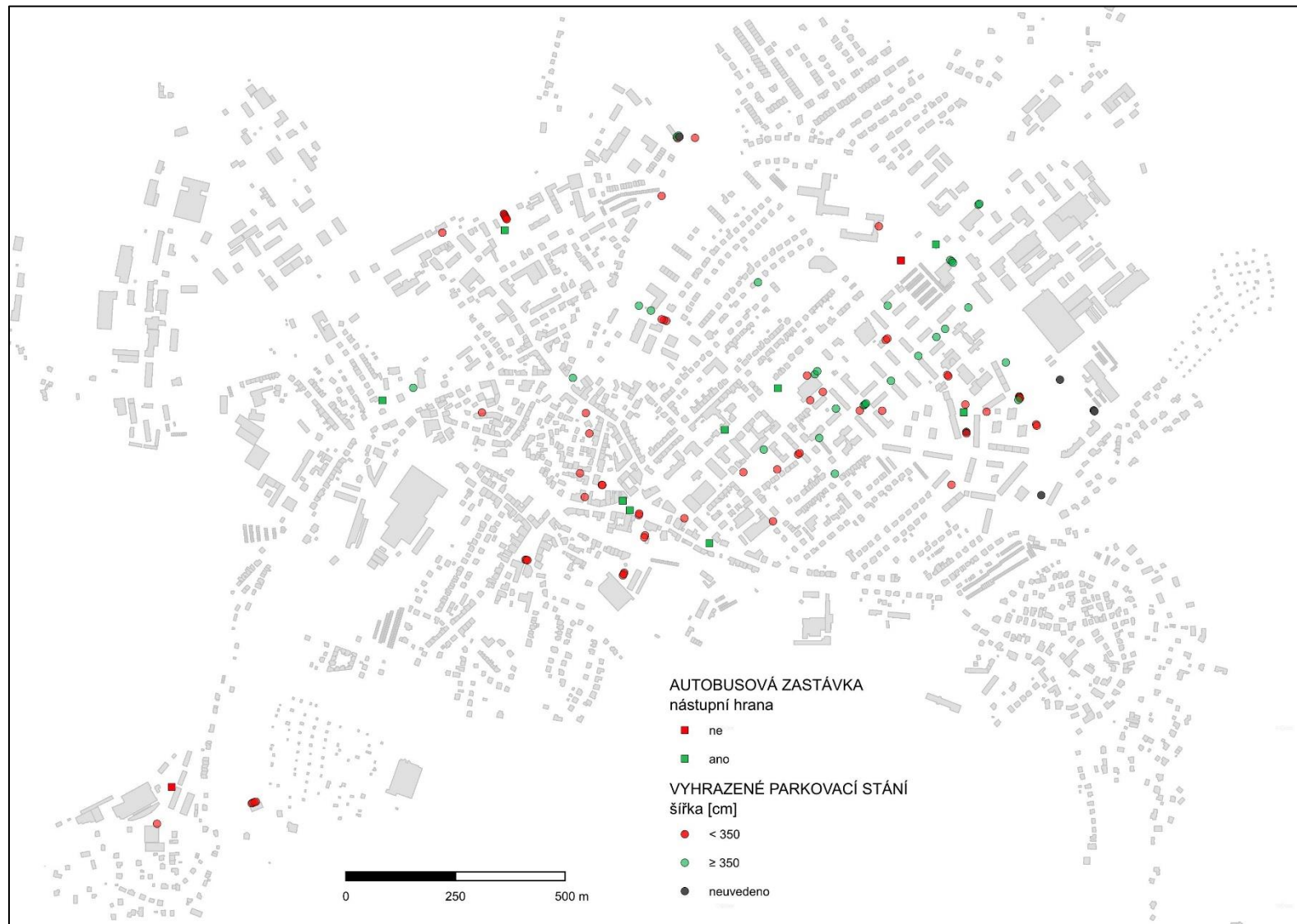
V kontextu České republiky je poměrně častým jevem využívat veřejné toalety k jiným účelům, než ke kterým byly určeny. Nejčastěji se jedná o využití jako skladu či technické místnosti. Toalety v rámci území MAS Hlinecko v tomto smyslu nejsou výjimkou, a tak i zde lze nalézt tento jev. Lze identifikovat toalety, a to i v malých obcích, jejichž dispoziční přístupnost je velice dobrá (viz výše uvedené principy), nicméně způsob jejich užívání ji zcela znehodnocuje. V tomto konkrétním případě (viz obrázek) je do manipulačního prostoru vedle mísy umístěn mrazák a do prostoru potřebného pro podjezd vozíku pod umyvadlo nějaké nádoby. Přestože se tak jedná o toaletu, která by svou dispozicí mohla sloužit téměř jako příklad přístupné toalety, je kvůli záboru manipulačních prostorů pro uživatele vozíků nevyužitelná. Přestože se dispozice přístupné toalety mohou zdát zbytečně naddimenzované a manipulační prostory zbytečně nevyužité, trvalé nevyužívání manipulačních prostorů je nutné, aby přístupná toalety byla i použitelná.

Příloha 4: Nerovnosti na chodnících (včetně děr a schodů) na území města Hlinsko v květnu 2024



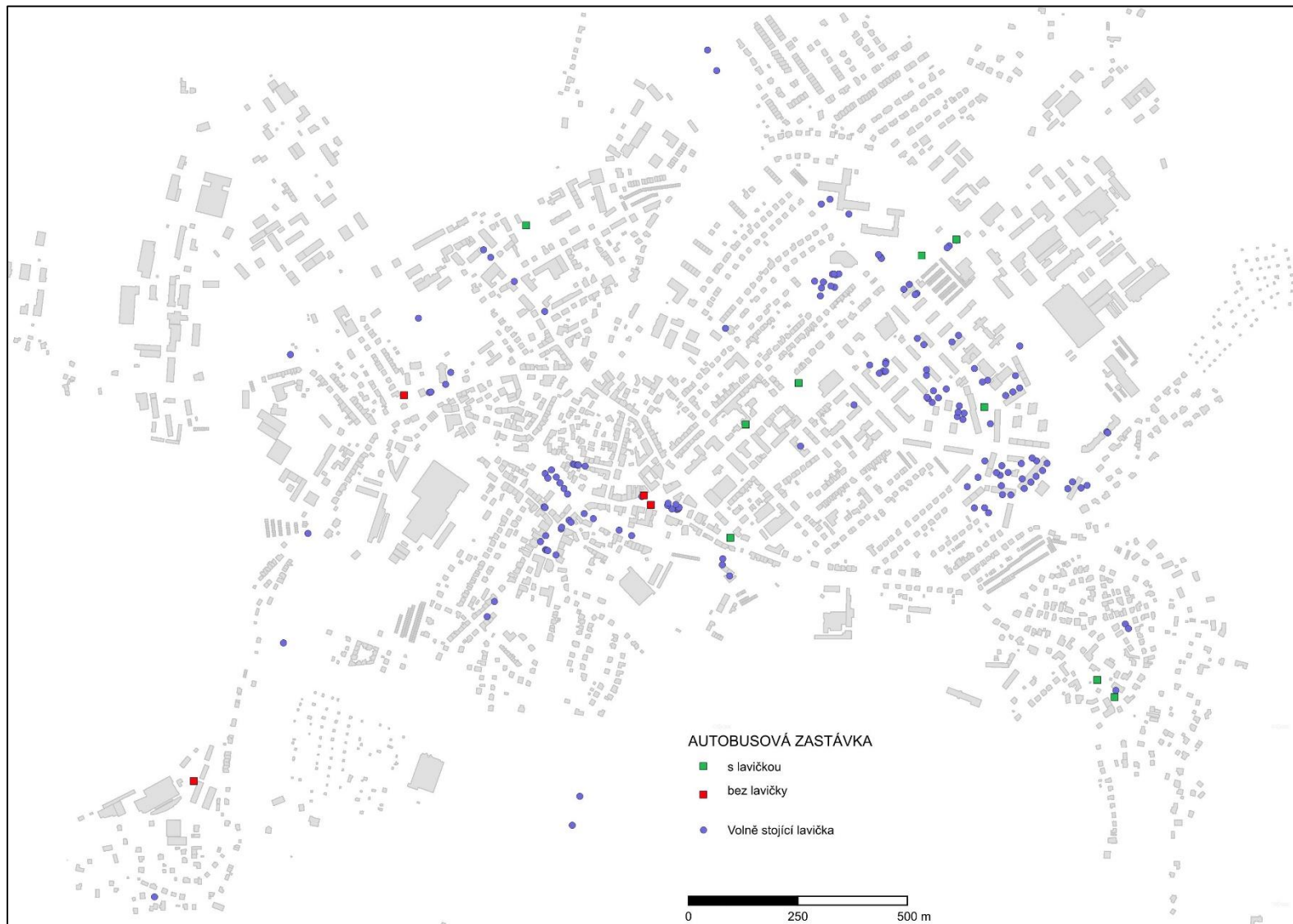
Zdroj: Vlastní mapování bariér na území MAS Hlinecko, květen 2024

Příloha 5: Autobusové zastávky a vyhrazená parkovací stání na území města Hlinsko v květnu 2024



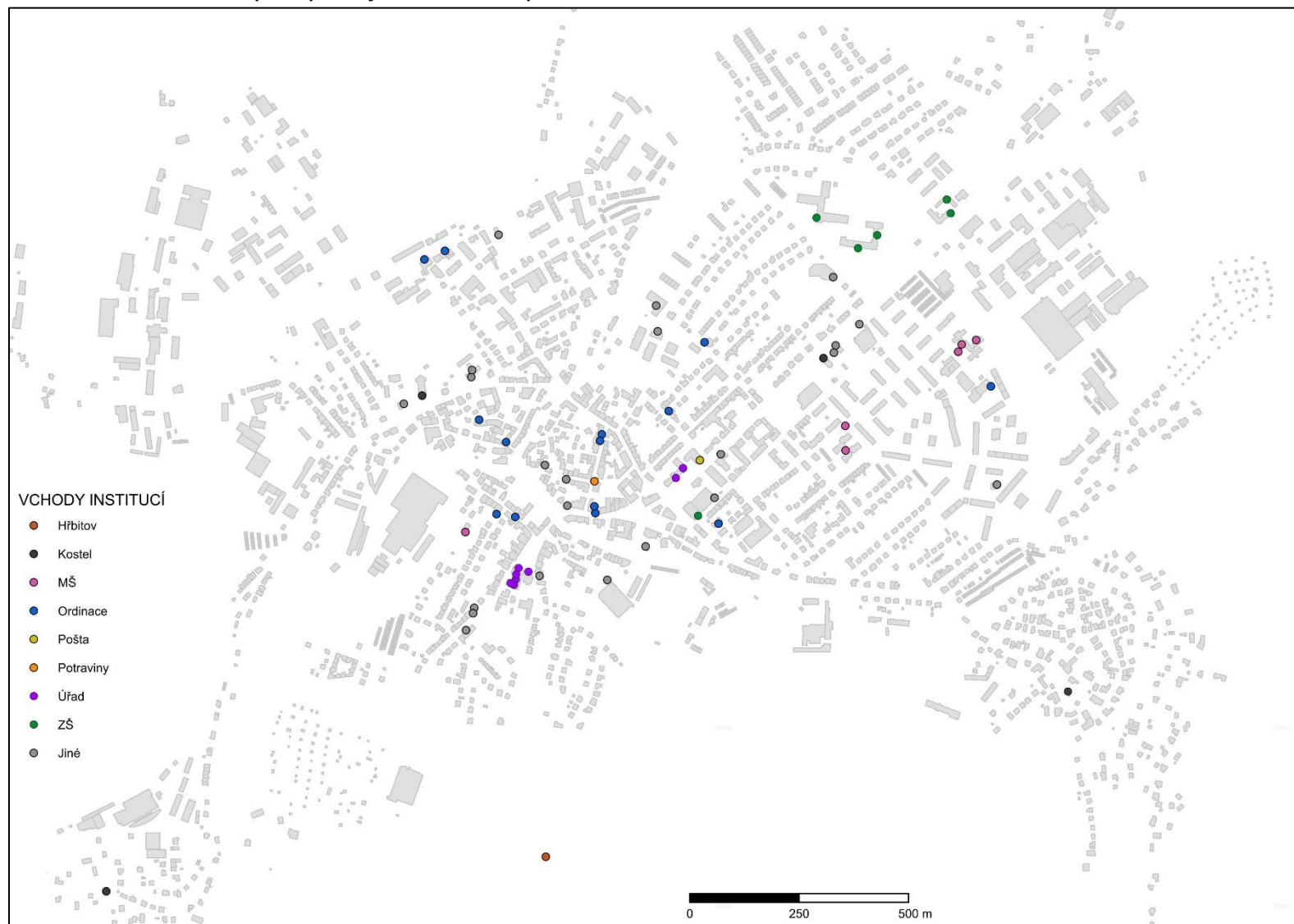
Zdroj: Vlastní mapování bariér na území MAS Hlinecko, květen 2024

Příloha 6: Autobusové zastávky a volně stojící lavičky na území města Hlinsko v květnu 2024



Zdroj: Vlastní mapování bariér na území MAS Hlinecko, květen 2024

Příloha 7: Poloha vchodů vybraných objektů občanské vybavenosti na území města Hlinsko v květnu 2024



Zdroj: Vlastní mapování bariér na území MAS Hlinecko, květen 2024

Příloha 8: Bezbariérovost vchodů vybraných objektů občanské vybavenosti na území města Hlinsko v květnu 2024



Zdroj: Vlastní mapování bariér na území MAS Hlinecko, květen 2024

Příloha 9: Přístupnost obce Krouna v květnu 2024



Zdroj: Vlastní mapování bariér na území MAS Hlinecko, květen 2024

Příloha 10: Přístupnost obce Miřetice v květnu 2024



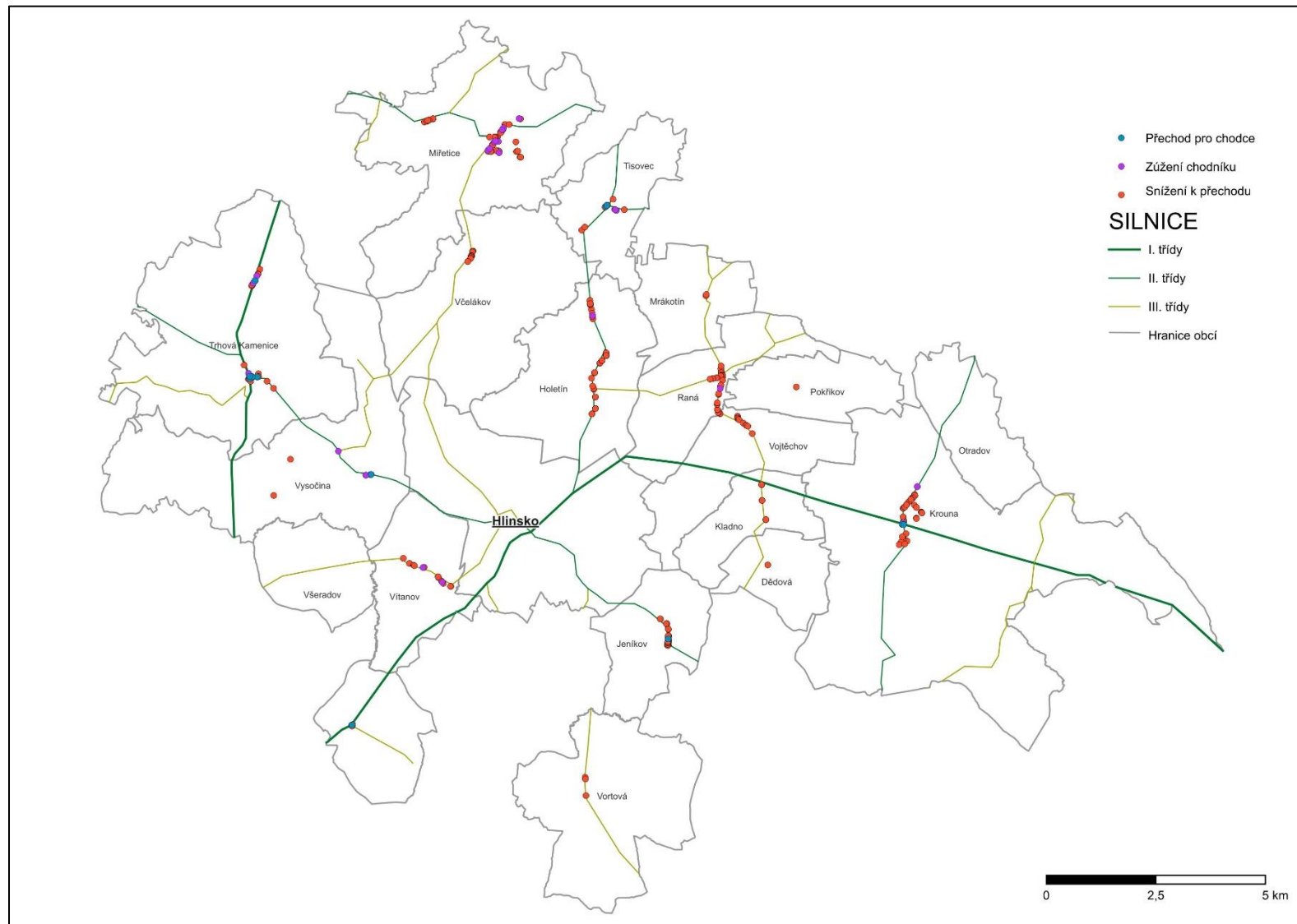
Zdroj: Vlastní mapování bariér na území MAS Hlinecko, květen 202

Příloha 11: Přístupnost obce Trhová Kamenice v květnu 2024



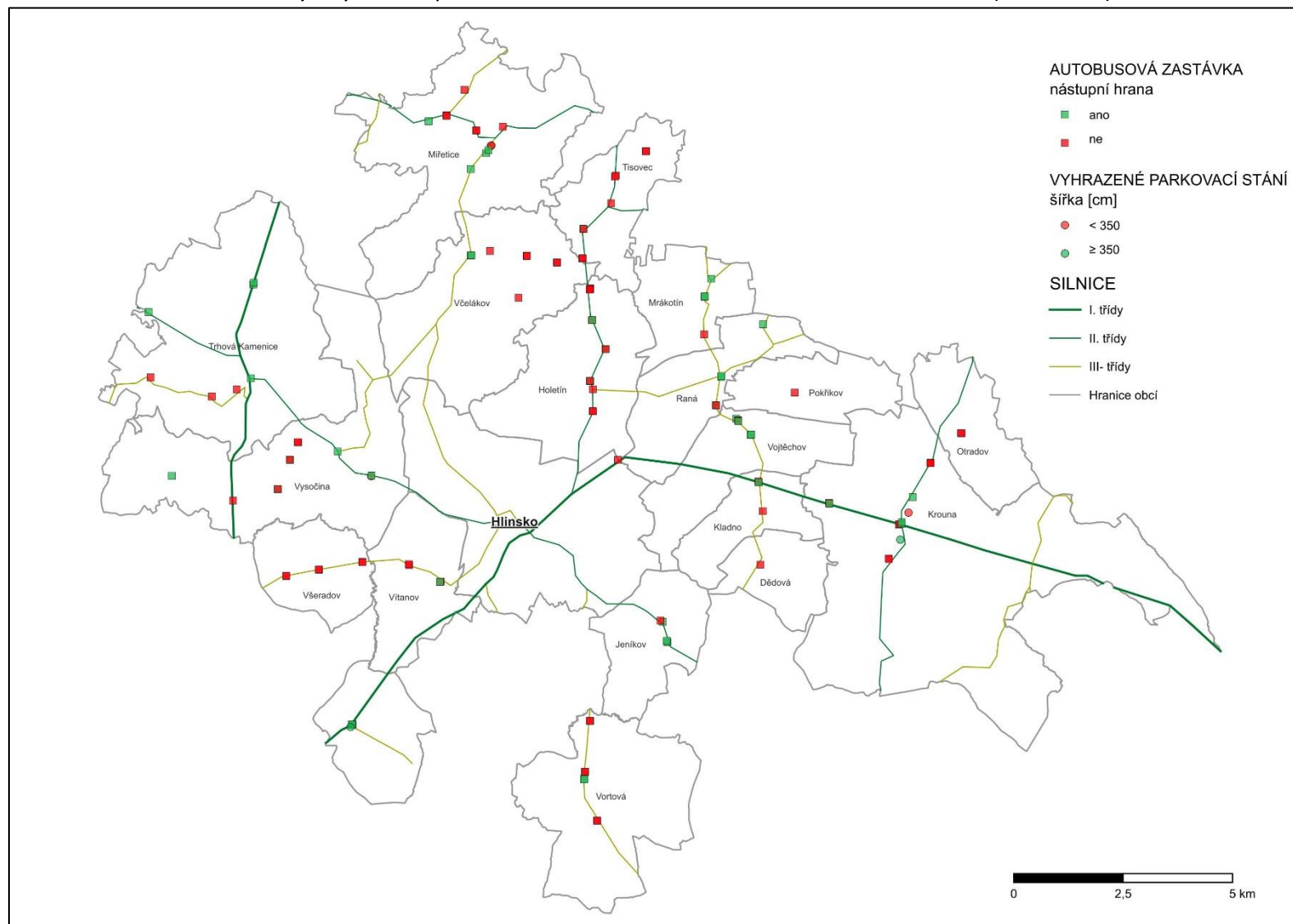
Zdroj: Vlastní mapování bariér na území MAS Hlinecko, květen 2024

Příloha 12: Přechody pro chodce, snížení a zúžení chodníků na území obcí MAS Hlinecko v květnu 2024 (bez Hlinska)



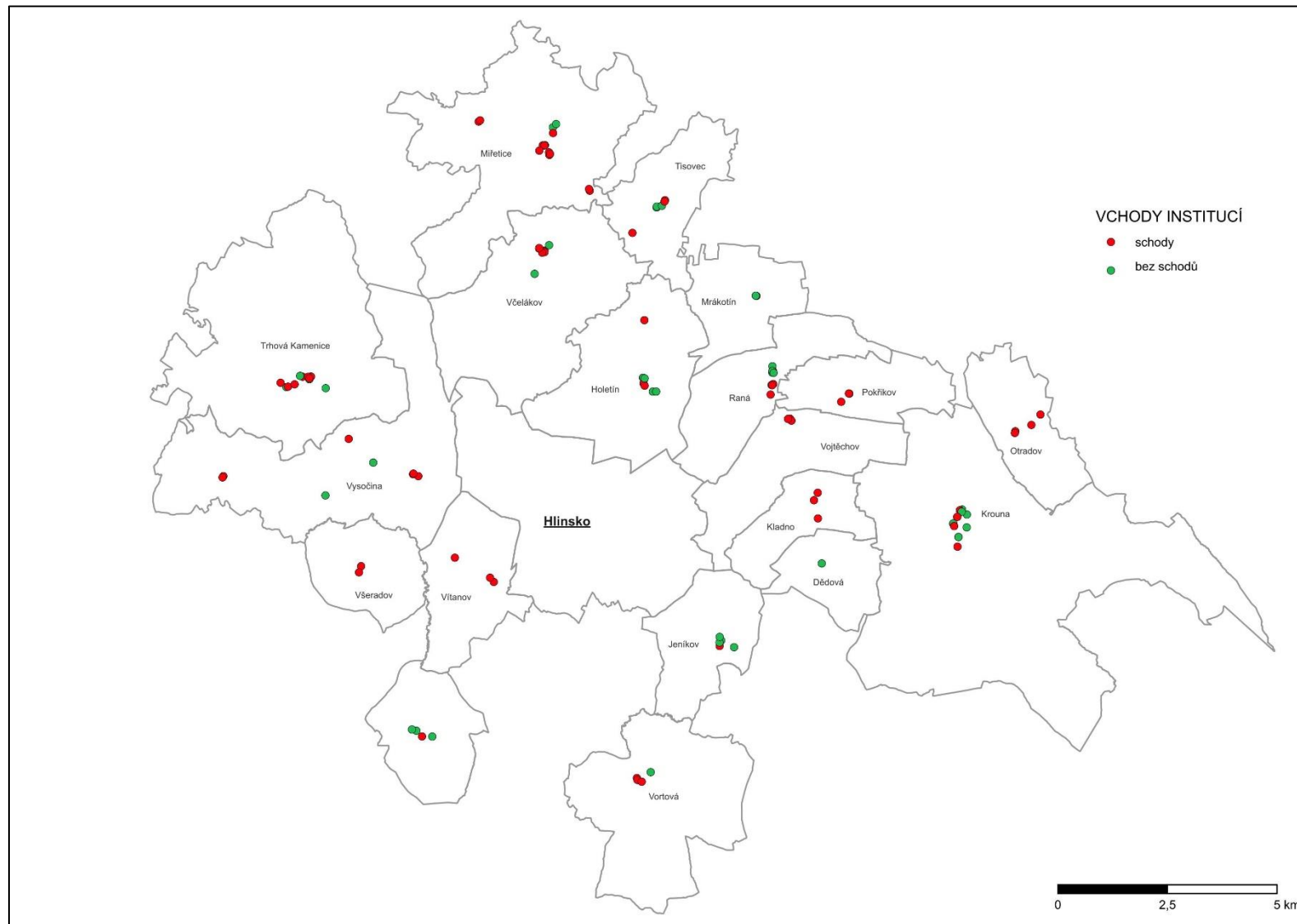
Zdroj: Vlastní mapování bariér na území MAS Hlinecko, květen 2024

Příloha 13: Autobusové zastávky a vyhrazená parkovací stání na území obcí MAS Hlinecko v květnu 2024 (bez Hlinska)



Zdroj: Vlastní mapování bariér na území MAS Hlinecko, květen 2024

Příloha 14: Vchody vybraných objektů občanské vybavenosti na území obcí MAS Hlinecko v květnu 2024



Zdroj: Vlastní mapování bariér na území MAS Hlinecko, květen 2024