



EVROPSKÁ UNIE
Evropský fond pro regionální rozvoj
Integrovaný regionální operační program



MINISTERSTVO
PRO MÍSTNÍ
ROZVOJ ČR

Strategie komunitně vedeného místního rozvoje MAS Hlinecko na období 2021–2027

Srpen 2021

Verze 1

Dne 27. 8. 2021 schválila Valná hromada Místní akční skupiny Hlinecko, z.s.



EVROPSKÁ UNIE
Evropský fond pro regionální rozvoj
Integrovaný regionální operační program



MINISTERSTVO
PRO MÍSTNÍ
ROZVOJ ČR

Koncepční část



Obsah

1. Popis území působnosti MAS a popis zahrnutí komunity.....	5
1.1 Vymezení území působnosti MAS pro realizaci SCLLD v období 2021–2027.....	5
1.1.1 Stručná socioekonomická charakteristika území působnosti MAS	6
1.2 Mapové zobrazení území působnosti MAS.....	10
1.3 Popis zahrnutí komunity do tvorby strategie	11
1.3.1 Popis historie a zkušeností MAS	11
1.3.2 Popis zapojení komunity a relevantních aktérů místního rozvoje do tvorby SCLLD	12
1.3.2 Odkaz na úložiště záznamů.....	12
2. Analytická část.....	13
2.3 Analýza rozvojových potřeb a rozvojového potenciálu území působnosti MAS	13
3. Strategická část.....	19
3.1 Strategický rámec.....	19
3.1.1 Vize	19
3.1.2 Strategické cíle	19
3.1.3 Specifické cíle a opatření Strategického rámce.....	20
3.2 Vazba na Strategii regionálního rozvoje ČR 21+.....	27
3.3 Popis integrovaných rysů strategie	29
4. Implementační část	33
4.1 Popis řízení včetně řídicí a realizační struktury MAS.....	33
4.2 Popis animačních aktivit	34
4.4 Popis monitoringu a evaluace strategie	35
4.4.1 Indikátory na úrovni strategických cílů Strategického rámce SCLLD.....	36



Seznam tabulek

Tabulka 1 Seznam obcí, ve kterých bude realizována strategie MAS Hlinecko	5
Tabulka 2 Zapojení komunity do tvorby strategie SCLLD	12
Tabulka 3 Strategické cíle, specifické cíle a opatření	19
Tabulka 4 Schéma hierarchie cílů a opatření SCLLD.....	26
Tabulka 5 Naplňování SRR ČR 21+ prostřednictvím opatření Strategického rámce SCLLD	27
Tabulka 6 Matice integrovaných rysů SCLLD MAS Hlinecko 21+	29
Tabulka 7 Popis animačních aktivit MAS Hlinecko	34
Tabulka 8 Indikátory na úrovni strategických cílů SCLLD	36

Seznam obrázků

Obrázek 1 Území působnosti MAS Hlinecko s vyznačením hranic obcí	10
Obrázek 2 Území působnosti MAS Hlinecko s vyznačením hranic kraje a regionu soudržnosti	11
Obrázek 3 Organizační struktura MAS Hlinecko	34



1. Popis území působnosti MAS a popis zahrnutí komunity do tvorby strategie

Místní akční skupina Hlinecko se nachází v jižní části Pardubického kraje, v těsném sousedství Kraje Vysočina. MAS sdružuje 19 obcí a lze označit jako venkovský region částečně ležící v CHKO Železné hory a CHKO Žďárské vrchy, s průměrnou nadmořskou výškou 550 m n. m. Osmnáct obcí MAS patří do správního obvodu ORP Hlinsko, dále je členem obec Mrákotín, která spadá do ORP Chrudim. Centrem regionu je město Hlinsko, kde žije více než polovina obyvatel, nachází se zde většina služeb, podnikatelských subjektů a působí nejvíce spolků. Většina okolních obcí je spíše malá (12 obcí má do 500 obyvatel) a jejich rozloha je charakteristická členitostí s mnoha menšími místními částmi. Území MAS je poznamenáno průmyslovou historií a dodnes je Hlinsko známo jako území s bývalou výrobou elektrospotřebičů (ETA), výrobou kožených a kožešinových oděvů (KARA) a textilního průmyslu (TECHNOLEN, DEKORA). I proto nemá Hlinecko příliš silnou zemědělskou tradici. Díky existenci skanzenu Veselý Kopec, památkové rezervace Betlém a NKP Pietní území Ležáky se na Hlinecku rozvíjí cestovní ruch včetně znovuoživení tradičních řemesel.

1.1 Vymezení území působnosti MAS pro realizaci SCLLD v období 2021–2027

Tabulka 1 Seznam obcí, ve kterých bude realizována strategie MAS Hlinecko

Kód obce	Název obce	NUTS 4/LAU 1 (okres)	Počet obyvatel k 31. 12. 2019	Rozloha obce (km ²)
571300	Dědová	Chrudim	135	3,901
571393	Hlinsko	Chrudim	9 642	24,269
571440	Holetín	Chrudim	800	10,666
547816	Jeníkov	Chrudim	454	5,823
571580	Kladno	Chrudim	257	4,258
571661	Krouna	Chrudim	1 421	34,374
571831	Miřetice	Chrudim	1 311	17,137
554847	Mrákotín	Chrudim	339	5,182
554952	Otradov	Chrudim	271	5,543
572063	Pokřikov	Chrudim	257	4,856
572152	Raná	Chrudim	367	7,043
572381	Tisovec	Chrudim	327	5,962
572390	Trhová Kamenice	Chrudim	938	20,395
572462	Včelákov	Chrudim	547	13,573
572497	Vítanov	Chrudim	451	6,518
572501	Vojtěchov	Chrudim	418	7,129
572527	Vortová	Chrudim	226	12,157
572543	Všeradov	Chrudim	156	5,092
572551	Vysočina	Chrudim	684	17,903
CELKEM			19 001	211,783

Zdroj: Žádost o kontrolu dodržování standardů MAS, ISKP14+



1.1.1 Stručná socioekonomická charakteristika území působnosti MAS

Sociodemografické podmínky

K 31. 12. 2019 žilo na území místní akční skupiny 19 001 osob. Z hlediska rozdělení obyvatel do věkových skupin je situace na Hlinecku v porovnání s republikovými daty odlišná, neboť území MAS žije o 1,8 % více osob starších 65 let vzhledem k celkovému počtu obyvatel. Ze statistiky počtu obyvatel vyplývá, že za posledních deset let došlo k poklesu obyvatel pouze o 2,3 %, což je v mezích celorepublikového průměru. Ve srovnání s vyššími územními celky je v regionu více obyvatel se základním vzděláním a středním vzděláním bez maturity nebo s výučním listem, a naopak méně osob s úplným středním, vyšším odborným, nástavbovým a vysokoškolským vzděláním. Dle Typologie nemetropolitních oblastí Česka k roku 2019, kterou vydalo MMR, je oblast Hlinecka polohově znevýhodněným regionem.

Technická infrastruktura

Všechny obce, včetně jejich místních částí, mají zajištěno stabilní a dostatečnou dodávku elektrické energie. Průběžně jsou realizována opatření k energetickým úsporám (výměna veřejného osvětlení, rekonstrukce budov atd.), ale příliš nejsou využívány možnosti obnovitelných zdrojů energie.

K zásobování pitnou vodou využívá většina obcí vodovod ve vlastnictví VaK Chrudim, a. s., který je provozován společností VS Chrudim, a. s. Některé mají vlastní zdroj vody ve studních s rozvodem obecního vodovodu.

Co se týká čištění odpadních vod, od roku 2015 vybudovalo splaškovou kanalizaci a čističku odpadních vod sedm obcí. Kanalizace je budována v centrálních obcích, ale z důvodu nákladnosti a podmínkám dotace chybí v místních částech, které jsou odlehlé a nejsou příliš osídlené. Dále bylo u některých obcí identifikováno, že dešťová kanalizace je v havarijním stavu nebo zcela chybí.

Zemní plyn je zaveden v naprosté většině obcí. Obce nebo místní části, kde chybí, uvádějí, že neplánují budovat přípojky, protože není zájem obyvatel.

Všechny obce mají veřejné osvětlení, jež je průběžně modernizováno. Co se týká obecních rozhlasů, většina obcí uvádí, že jsou zastaralé a mají potřebu jejich rekonstrukce. Některé obce volí informování obyvatel prostřednictvím zasílání SMS.

Všechny obce uvádějí, že mají stabilní připojení k internetu, které je zajištěno soukromými subjekty. Pouze u domácností v některých místních částech není připojení tak silné, jak by bylo potřeba. Některé obce při rekonstrukci infrastruktury pokládají optické kabely, které mohou být využity k přenosu vysokorychlostního internetu.

Doprava

V regionu MAS Hlinecko vedou dvě silnice první třídy I/34 a I/37, je zde poměrně hustá síť komunikací druhé a třetí třídy, které spojují obce mezi sebou, místních komunikací a vedou jím dvě železnice – jednokolejná trať č. 238 Pardubice – Havlíčkův Brod a č. 261 Svitavy – Žďárec u Skutče. Dopravní obslužnost je tedy zajišťována pravidelnými linkami autobusů a vlaků. Na území MAS jsou vybudovány tři cyklostezky, každá v délce cca jeden km – mezi městem Hlinskem a místní částí Čertovina, obcí Kameničky a Jeníkov a městysem Trhová Kamenice a místní částí Rohozná.

Vybavenost obcí a služby

Přirozeným spádovým centrem s kompletní občanskou vybaveností na vysoké úrovni je město Hlinsko. Co se týká obcí, kromě města Hlinska, v sedmnácti fungují obchody se smíšeným zbožím (většinou jsou umístěny v centrální obci). Tyto obchody ovšem přežívají díky podpoře obce nebo Pardubického kraje, protože cenami a sortimentem nemohou konkurovat velkým obchodním řetězcům. Ve třinácti obcích je provozován nějaký druh pohostinství, ve dvanácti se nachází možnost ubytování pro návštěvníky regionu, sedm disponuje poštou a ve dvou najdeme obchod s průmyslovým zbožím.



Bydlení

Rozvoj výstavby v regionu je ovlivněn skutečností, že dvě třetiny území se nachází v CHKO Železné hory a CHKO Žďárské vrchy. Proto musí být výstavba v souladu s ochranou přírody, zachováním krajinného rázu a je v rámci územních plánů ve volné krajině omezena. Největším urbanizačním celkem je město Hlinsko, kde je větší výskyt panelových a bytových domů situován na sídlišti. Další vývoj domovního a bytového fondu je závislý na vlastnictví pozemků určených k výstavbě, který ve většině obcí chybí, i když v současné době je poptávka vysoká. Stavební parcely připravuje městyš Včelákov, Trhová Kamenice, obec Kladlo a město Hlinsko, kde je navíc připravována i nová bytová výstavba.

Životní prostředí

MAS Hlinecko se nachází v oblasti dvou velkoplošných chráněných území – Železné hory a Žďárské vrchy. Do CHKO Železné hory patří západní oblast MAS – městyš Trhová Kamenice, obce Vysočina a Miřetice. CHKO Žďárské vrchy zasahují do jižní části oblasti a pokrývají přibližně třetinu oblasti MAS. Dále se zde nachází část Evropsky významné lokality „Ratajské rybníky“ a „Hubský – Strádovka“. Největší plochy v regionu tvoří zemědělská půda (55 %) a dále lesy (35 %). Právě lesy byly postiženy suchem a kůrovcovou kalamitou. Následná těžba dřeva poškodila lesní cesty i komunikace v obcích.

Mimo to je nutné se kontinuálně zaměřovat na ochranu životního prostředí, zaměřit se na omezení produkce a efektivní třídění odpadu, čištění odpadních vod, výsadbu a údržbu zeleně, hospodaření s vodou, výměnu kotlů v domácnostech, omezení produkce emisí, decentralizaci zdrojů energie a na větší využití obnovitelných zdrojů energie.

Odpadové hospodářství

Klíčovým aktérem odpadového hospodářství v regionu je dobrovolný svazek obcí Sdružení obcí mikroregionu Hlinecko, v jehož vlastnictví je řízená skládka odpadů, sběrný dvůr, zařízení na svoz komunálního odpadu, sběr a svoz nebezpečného odpadu, sběr a třídění separovaného odpadu. Provozovatelem zařízení, skládky odpadů a sběrného dvora jsou Technické služby Hlinsko, s.r.o., jejichž výhradním vlastníkem je opět Sdružení obcí mikroregionu Hlinecko.

Co se týká třídění odpadu, všechny obce v MAS Hlinecko mají sběrné nádoby na papír, plasty, barevné a bílé sklo. V obcích jsou na sběrných místech umístěny kontejnery na textil, elektroodpad a kovy a od roku 2015 zajišťují svoz bioodpadu. Od 1. 1. 2021 vstoupil v platnost zákon č. 541/2020 Sb. o odpadech, který není některými zástupci obcí vnímán pozitivně.

Spolková činnost, sportovní a kulturní zařízení

Nejčastějším spolkem v obcích je SDH nebo ČHJ, který je ve všech obcích, a především v těch menších je hlavním hybatelem společenského života. Dále jsou s vyšší četností zastoupeny myslivecké spolky a fotbalové kluby.

Velikosti obcí odpovídá i sportovní a kulturní zařízení. Téměř všechny obce mají dětské hřiště (18 obcí), v 15 obcích je hřiště na malou kopanou, 14 obcí má knihovnu a kulturní dům, ve 13 obcích se nachází fotbalové hřiště, v 10 hřištích na volejbal nebo nohejbal, tenisovým kurtem disponuje 9 obcí, tělocvičnou 7 obcí, koupalištěm 6 obcí. Většina obcí provozuje nebo vlastní menší či větší kulturní zařízení, které slouží jako místo setkávání. Sjezdovky se nacházejí ve městě Hlinsko a v městyši Trhová Kamenice. Další vybavenost se nachází ve městě Hlinsko a je využívána i obyvateli okolních obcí – kino, posilovna, skatepark, zimní stadion, krytý plavecký bazén, squashové kurty, atletická dráha, hřiště na házenou, hřiště na plážový volejbal, lanový park, sauna.

Sociální služby

MAS Hlinecko je charakteristické tím, že je zde o více než o jedno procento vyšší počet seniorů, než je republikový průměr, a nenachází se zde žádná vyloučená lokalita. To je jedním z důvodů, proč jsou



současné sociální služby zaměřeny zejména na kategorii seniorů, osob se zdravotním postižením a dále osob ohrožených sociálním vyloučením.

Ve všech obcích MAS Hlinecko působí pečovatelská služba Oblastní charity Nové Hradky u Skutče. Ta ovšem neposkytuje pro obyvatele pouze pečovatelskou službu, ale i sociálně aktivizační služby pro rodiny s dětmi, centrum osobní asistence, denní stacionář a sociálně terapeutické dílny. Dále pečovatelskou službu poskytuje Pečovatelská služba obce Vysočina. V městě Hlinsko funguje největší zařízení pro péči o seniory v regionu – Domov seniorů Drachtinka, dále dva Domy s pečovatelskou službou určené pro seniory z okolí Hlinska, Centrum denních služeb Motýl, které poskytuje podporu lidem s mentálním a kombinovaným postižením při zvládání běžných denních činností, podporu při začleňování a zapojování do běžného života, FOKUS Vysočina, jehož posláním je podporovat osoby s duševním onemocněním, případně jiným handicapem, a Občanská poradna a poradna pro cizince – pobočka Most pro o.p.s. Na území MAS Hlinecko činnost dobrovolníků funguje velmi dobře a jejich činnost koordinuje FOKUS Vysočina. Výčet poskytovatelů sociálních služeb není úplný, působí zde i další, které nemají sídlo v regionu.

Zdravotní služby

Centrem zdravotních služeb je město Hlinsko, kde ordinuje největší množství praktických lékařů, odborní lékaři a zubaři. Dále zde funguje rentgen, laboratoř, pracoviště ultrazvukové diagnostiky, rehabilitace, lékařská služba první pomoci, rychlá zdravotní služba, zubní pohotovost a lékárny.

Nejbližší nemocnice jsou v Chrudimi (29 km) a v Havlíčkově Brodě (33 km – Kraj Vysočina).

Ve větších obcích (Krouna, Trhová Kamenice a Miřetice) jsou v provozu ordinace praktických, dětských lékařů, stomatologické nebo gynekologické ordinace.

Podnikání, výroba a zaměstnanost

V území se nachází celkem 2 480 subjektů se zjištěnou ekonomickou aktivitou, největší zastoupení dle klasifikace CZ-NACE má zpracovatelský průmysl (21 %), který je následován stavebnictvím (16 %) a velkoobchodem, maloobchodem a opravou a údržbami motorových vozidel (také 16 %). Z těchto subjektů jsou nejčastější právní formou živnostníci (72 %) a obchodní společnosti (12 %). Podíl nezaměstnaných osob na území MAS Hlinecko je 2,64 %, větší část z tohoto podílu tvoří ženy. Podíl nezaměstnaných je vyšší než v Pardubickém kraji (2,2 %), ale nižší než v celé ČR ve stejném sledovaném roce (2,8 %). Průměrný věk uchazečů v MAS Hlinecko je 44,2 let.

Rozvojová agentura Pardubického kraje ve své databázi registruje brownfield s názvem Hlinsko – bývalá KARA. Na území MAS Hlinecko můžeme identifikovat i mnohé další neregistrované brownfieldy, ať už se jedná o některé opuštěné zemědělské budovy nebo objekty bývalé firmy ETA.

Vzhledem k větší vzdálenosti regionu od dálnic, neexistenci průmyslových zón, je málo pravděpodobné, že zde vzniknou větší investorské podniky s velkou kapacitou pracovních příležitostí. Jednou z příležitostí ke snížení nezaměstnanosti a zlepšení ekonomické situace regionu je zaměření na lokální ekonomiku, lokální zdroje, drobné podnikání a sebezaměstnání. Potenciál a příležitost území spočívá mimo jiné v orientaci na ekonomické činnosti s vysokou přidanou hodnotou, využívání moderních technologií a inovací, orientace na vyšší potravinovou a energetickou soběstačnost.

Mezi největší zaměstnavatele v regionu patří: Backer Eltop s.r.o. Miřetice, Backer Elektro CZ a.s. Hlinsko, FANS a.s. Hlinsko, INSTAV Hlinsko a.s., Jednota, spotřební družstvo Hlinsko, MEGATECH Industries Hlinsko s.r.o., MEHLER ENGINEERED PRODUCTS s.r.o., Město Hlinsko, Mias OC s.r.o. Krouna, Mlékárna Hlinsko a.s., Pivovar Hlinsko, Příhoda s.r.o. Hlinsko, PZP MERLIN s.r.o. Hlinsko, Technické služby Hlinsko s.r.o., TRIGI s.r.o. Hlinsko.



Zemědělství a lesnictví

Nejvíce pozemků je na Hlinecku používáno na zemědělskou výrobu (55,3 %) nebo jsou zarostlé lesními porosty (34,8 %). Orná půda zabírá téměř 32 % ze zemědělsky využívané půdy. Dle Registru ekonomických subjektů v zemědělství v regionu působí celkem 259 podniků, což je 10 % ze všech typů.

Většina území náleží k bramborářské a pícninářské oblasti. Celé území Hlinecka bylo v roce 2004 zařazeno do tzv. méně příznivých oblastí pro zemědělství (LFA). Ve vyšších nadmořských výškách na jihu území patří obce do horských oblastí LFA (čl. 19 NR 1257/99).

Vzdělání a školství

Pro děti od 18 měsíců funguje jedno zařízení v regionu, a to dětská skupina Duhová kapička z.s. Dále zde vyvíjejí činnost dvě mateřská centra – Mateřské centrum Hlinečánek (Hlinsko) a MaCeK (Krouna).

Na území MAS Hlinecko se nachází sedm mateřských škol a devět základních škol. Z tohoto počtu jsou tři základní školy malotřídní, šest plně organizovaných a tři jsou sloučené ZŠ a MŠ. Všechny školy jsou zřizovány obcemi, mají zajištěno školní stravování a jejich součástí je i družina. V regionu není samostatná škola pro žáky se speciálními vzdělávacími potřebami. ZŠ praktická a ZŠ speciální v Hlinsku jsou součástí Základní školy Hlinsko, Ležáků 1449.

Jediným zástupcem středního školství v regionu je všeobecné Gymnázium K. V. Raise a Střední odborné učiliště, Hlinsko, Adámkova 55, jehož zřizovatelem je Pardubický kraj a které nabízí čtyřleté a osmileté studium všeobecného gymnázia, dále obor mlékař, truhlář a elektrikář zakončený výučním listem. Výuční obory úzce spolupracují s podniky v regionu, které zajišťují odborníky do výuky a praxi během studia.

V regionu se nachází pouze jedna základní umělecká škola, a to Základní umělecká škola Hlinsko, Poděbradovo náměstí 305, která nabízí výtvarný a hudební obor. Co se středisek volného času týká, je u MŠMT zaregistrován Dům dětí a mládeže Hlinsko, okres Chrudim (zřizovatelem je město Hlinsko) a Středisko volného času POHODA a POHODA COOL (zřizovatelem je soukromý subjekt). Mimo to se vzdělávání dětí a mládeže věnují spolky nejenom v Hlinsku, ale i v okolních obcích. Volnočasové aktivity pro děti a mládež dále zajišťuje velké množství spolků ve všech obcích MAS.

Obyvatelé regionu mají možnost využít dalších možností celoživotního vzdělávání, jako např. soukromé hudební školy a širokého spektra jazykových kurzů.

Bezpečnost

Významnou součástí systému zajišťování bezpečnosti v regionu je Policie České republiky a Městská policie Hlinsko. Městská policie Hlinsko zabezpečuje záležitosti veřejného pořádku, stará se o stacionární radary na měření rychlosti v Hlinsku i okolních obcích a vykonává další úkoly.

V regionu je řada pro řidiče nepřehledných míst, kde by mohlo dojít k dopravním nehodám, je nutné věnovat zvýšenou pozornost bezpečnosti chodců a cyklistů při pohybu v obcích. Zvlášť problematická situace je v obcích, kterými prochází silnice první a druhé třídy, neboť je zde zvýšený provoz. Dalším faktorem ovlivňujícím bezpečnost na silnici, je zejména v zimních měsících nevyzpytatelné počasí.

Environmentální bezpečnost zajišťují na území MAS převážně sbory dobrovolných hasičů. Na území MAS Hlinecko je pouze jedna jednotka požární ochrany II v Hlinsku, která má permanentní pohotovost. K důležitým pomocníkům patří v regionu i místní jednotky kategorie III, IV, V a VI, kterých je celkem 31.

Turistický ruch

Mezi nejznámější památky v regionu patří Soubor lidových staveb Vysočina – Veselý Kopec, Betlém a NKP Pietní území Ležáky. Další atraktivitou jsou Masopustní obchůzky a masky na Hlinecku, které byly v roce 2010 zapsány do Seznamu nemateriálního kulturního dědictví lidstva UNESCO. Turisty vyhledávané je také zábavní centrum Peklo Čertovina a lom Srní. Velkým potenciálem pro turistický



ruch je příroda. Ve městě Hlinsko i v okolních obcích se nacházejí historicky hodnotné budovy – roubené stavby, kostely atd. Atraktivní jsou také rozhledny ve Vojtěchově a Trhové Kamenici.

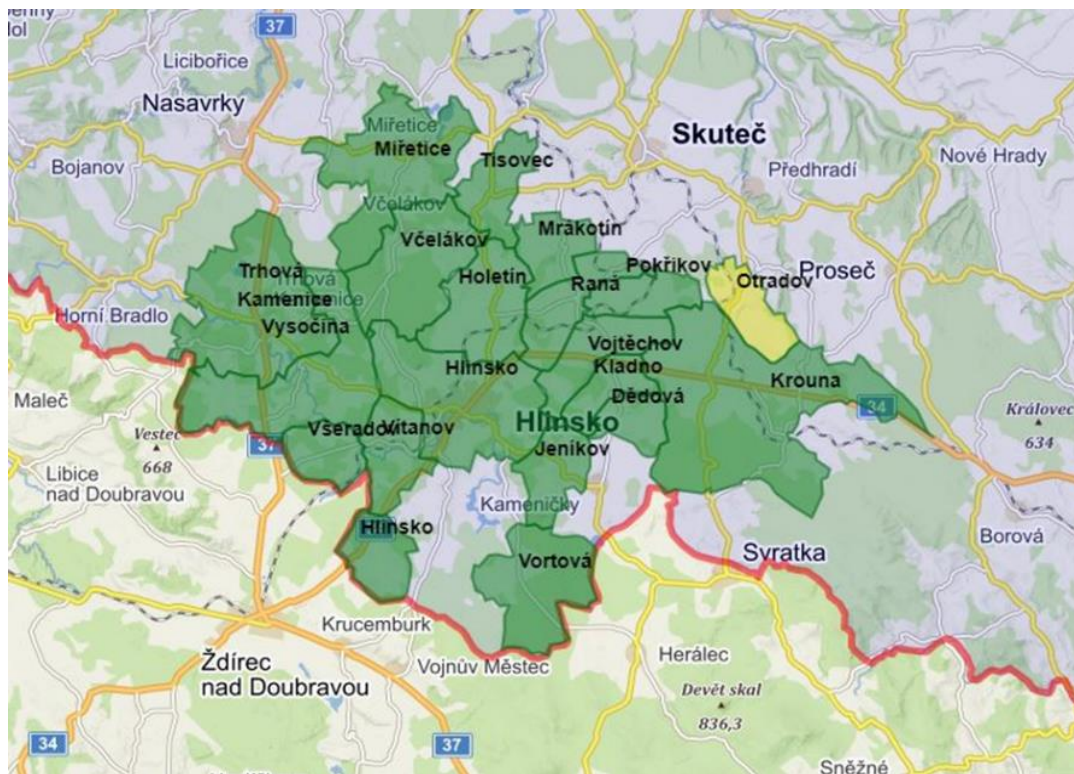
O návštěvníky a turisty se stará Turistické informační centrum v Hlinsku.

Spolupráce v území

Obce v regionu spolupracují v rámci Sdružení obcí mikroregionu Hlinecko, jehož hlavním zaměřením je odpadové hospodářství v regionu, dále pak turistický ruch a rozvoj obcí. Rozkvětu spolupráce mezi poskytovateli sociálních služeb, jejich uživateli a obcemi přispěl Komunitní plán sociálních služeb a souvisejících aktivit pro správní území ORP Hlinsko. Vztahy mezi školami a dalšími vzdělávacími subjekty v regionu podporuje projekt Místní akční plán správního obvodu obce s rozšířenou působností Hlinsko II. MAS Hlinecko spravuje regionální značku Kvalita z Hlinecka, která upevňuje soudržnost v regionu, propagaci a spolupráci mezi podnikateli. Navíc spolupráci subjektů mezi sebou zohledňuje i v kritériích pro výběr projektů ve svých výzvách. MAS v minulosti realizovala projekty zaměřené na spolupráci dalších subjektů, např. škol, informačních center, knihoven v malých obcích atd.

1.2 Mapové zobrazení území působnosti MAS

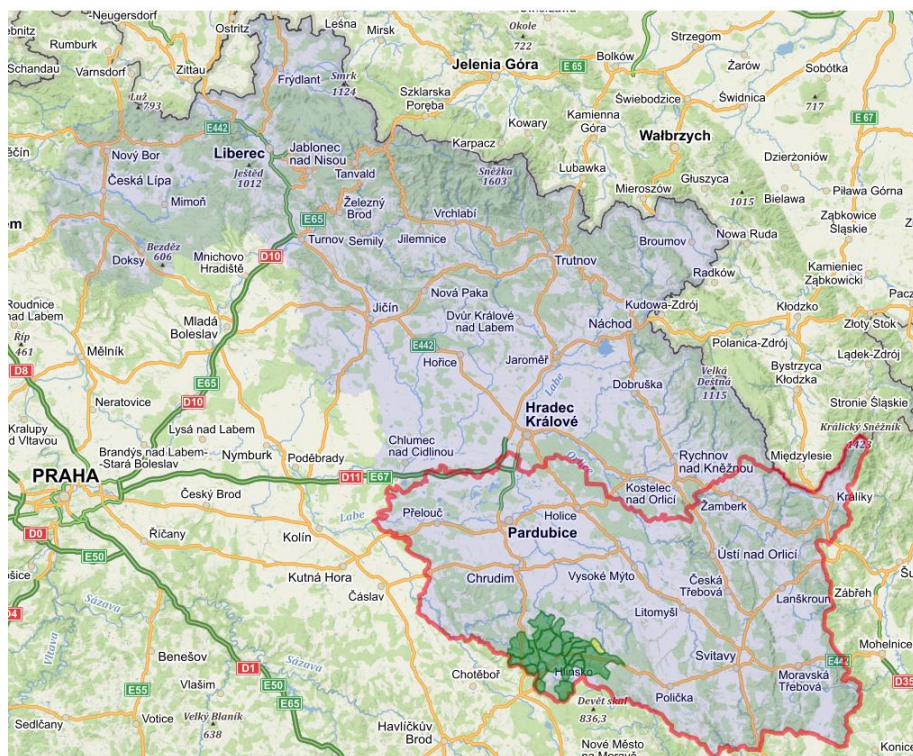
Obrázek 1 Území působnosti MAS Hlinecko s vyznačením hranic obcí



Zdroj: <http://www.lags.cz/mapa2021.php>



Obrázek 2 Území působnosti MAS Hlinecko s vyznačením hranic kraje a regionu soudržnosti



Zdroj: <http://www.lags.cz/mapa2021.php>

1.3 Popis zahrnutí komunity do tvorby strategie

1.3.1 Popis historie a zkušeností MAS

Místní akční skupina Hlinecko, o. s. byla založena v roce 2006. Hned po svém vzniku připravila Strategický plán Leader v první výzvě Programu rozvoje venkova pro období 2007–2013, s plánem ale neuspěla, utlumila činnost a do další výzvy Programu rozvoje venkova se již nehlásila.

Od prosince 2011 se zástupci různých subjektů na území Hlinecka začali aktivně zajímat o principy metody LEADER, o zkušenosti z jiných území, které by chtěli na svém území začít uplatňovat. Do oživení aktivit MAS Hlinecko se kromě zástupců veřejné sféry zapojili také podnikatelské subjekty, školy, sociální služby a neziskové organizace. Od listopadu 2012 MAS Hlinecko obnovila svou činnost s novým vedením a manažerem.

V prosinci 2015 MAS Hlinecko získala Osvědčení o standardizaci, následně podala žádost o podporu strategie komunitně vedeného místního rozvoje na programové období 2014–2020, která byla schválena 8. 3. 2017. Na základě tohoto dokumentu MAS umožnila žadatelům na svém území čerpat prostředky z Integrovaného regionálního operačního programu ve výši 23,5 mil. Kč, Programu rozvoje venkova ve výši 11 mil. Kč, Operačního programu Zaměstnanost ve výši 3,2 mil. Kč a Operačního programu Životní prostředí ve výši 790 tis. Kč. Mimo to MAS vyhlášovala výzvy Malý LEADER z prostředků Pardubického kraje 770 tis. Kč a Malý hlinecký hrnec z vlastních prostředků ve výši 45 tis. Kč.

Území působnosti MAS v programovém období 2014–2020 zahrnuje 17 obcí a 1 město. V období 2021–2027 oproti období 2014–2020 nastala změna – byl přijata 1 obec, MAS Hlinecko tedy působí na území 18 obcí a 1 města.



1.3.2 Popis zapojení komunity a relevantních aktérů místního rozvoje do tvorby SCLLD

Koncepční část strategie vychází z aktivit uvedených v tabulce níže, vyhodnocení SCLLD MAS Hlinecko za období 2014–2020, potřeb dalších aktérů v území, dokumentu Místní akční plán správního obvodu obce s rozšířenou působností Hlinsko II schválený 30. 11. 2020 a Komunitní plán sociálních služeb a souvisejících aktivit pro správní území ORP Hlinsko z roku 2019.

Do zpracování koncepční části zasáhla opatření Vlády ČR proti šíření onemocnění COVID-19, proto byla zpočátku realizována dotazníková šetření a on-line setkání. Jakmile to bylo možné, byly schůzky pořádány osobně. Koncepční část SCLLD byla k připomínkování zaslána členům MAS, zveřejněna na webu a Facebooku MAS a schválena valnou hromadou MAS Hlinecko 27. 8. 2021.

Tabulka 2 Zapojení komunity do tvorby strategie SCLLD

Metoda zapojení	Datum (období) provedení
Individuální rozhovory se starosty obcí v území působnosti MAS	3. 6. 2021 – 21. 6. 2021
Dotazníkové šetření na webu MAS – občané	21. 10. – 30. 11. 2020
Dotazníkové šetření na webu MAS – podnikatelé	25. 1. – 15. 2. 2021
Dotazníkové šetření na webu MAS – podnikatelé II	1.3.2021 – 15. 3. 2021
Dotazníkové šetření – starostové obcí v území působnosti MAS	22. 2.– 28. 2. 2021
Dotazníkové šetření na webu MAS – mládež	12. 3.– 30. 6. 2021
Sběr projektových záměrů obcí	15. 9. 2020 – 30. 11. 2020
Setkání s podnikateli	25. 3. 2021
Setkání volnočasové aktivity a práce s mládeží	15. 6. 2021
Setkání zájmové subjekty mládež	9. 3. 2021
Valná hromada – projednání koncepční části	29. 6. 2021
Veřejné projednání koncepční části	19. 8. 2021 – 15. 8. 2021
Schválení koncepční části Valnou hromadou	27. 8. 2021

1.3.2 Odkaz na úložiště záznamů

Záznamy ze setkání a vyhodnocení dotazníkových šetření:

http://www.mashlinecko.cz/_2019/strategie-2021-2027

Zápis z Valné hromady MAS Hlinecko 29. 6. 2021:

http://www.mashlinecko.cz/_uploads/news/1289/zapis-vh-29.6.2021.PDF

Místní akční plán správního obvodu obce s rozšířenou působností Hlinsko II:

http://www.mashlinecko.cz/_uploads/content/417/mistni-akcni-plan.pdf

Komunitní plán sociálních služeb a souvisejících aktivit pro správní území ORP Hlinsko:

http://www.mashlinecko.cz/_uploads/content/82/plankopie1.pdf



2. Analytická část

2.3 Analýza rozvojových potřeb a rozvojového potenciálu území působnosti MAS

A. Technická infrastruktura

Z projektových záměrů vyplývá, že obce

- plánují výstavbu vodovodu, pokud ho nemají, případně dostavbu v místních částech, dále jsou plánovány renovace stávajících vrtů s pitnou vodou a zbudování dalších,
- veřejné osvětlení obce mají, ale plánují jeho rekonstrukce či budování nového s důrazem na snížení energetické náročnosti,
- místní rozhlas mají téměř všechny obce z území, některé plánují rekonstrukci, příp. vybudování nového, jiné obce ovšem z důvodu rozlehlosti zajišťují rozesílání informací občanům formou SMS.
- řeší vybudování splaškové a dešťové kanalizace. Splaškovou kanalizaci stále ještě nemá více než polovina obcí (většinou se jedná o obce malé nebo o místní části obcí s rozptýlenou zástavbou), některé ji vzhledem k obrovským výdajům na stavbu a provoz nemohou vybudovat a raději volí cestou podpory domovních ČOV nebo septiků s pískovou filtrací. Obce, kde funguje kanalizace již delší dobu, plánují její opravu a intenzifikaci ČOV či pasportizaci kanalizační sítě včetně zkoušek těsnosti. Dešťová kanalizace je v obcích čtenější, ale mnohdy je ve stavu vyžadujícím rekonstrukci.
- řeší uložení elektrického vedení do země.

Pokrytí regionu telekomunikačními sítěmi a internetovým připojením je dostatečné, ovšem nároky na internetové připojení se však neustále zvyšují, proto je třeba inovací (zvyšování rychlosti přenosu a zlepšení zabezpečení dat). To platí zejména pro menší obce nebo méně zalidněné oblasti místních částí. Internetové připojení na optické síti prozatím obce příliš neřeší.

Z dotazníkového šetření vyplynulo, že občané i podnikatelé by ohledně internetu uvítali lepší přístup, zrychlení, širší výběr poskytovatele, v případě veřejného osvětlení prodloužení doby svícení, rozšíření osvětlených oblastí, dále pak vybudování kanalizace.

Problémem budování nové nebo oprav stávající technické infrastruktury je pro obce velmi vysoká finanční zátěž, kdy i při dosažení na dotace, jsou nuceny se zadlužit na desítky let.

Zajištění fungující technické infrastruktury zlepšit životní prostředí v obcích a umožní lepší životní podmínky pro obyvatele.

B. Dopravní infrastruktura

Z projektových záměrů obcí a z rozhovorů se starosty vyplynulo nejvíce potřeb ohledně rekonstrukcí/výstavby místních komunikací (např. v souvislosti s výstavbou kanalizace a poničením z důvodu velké těžby dřeva), mostů, lávek, parkovacích míst a zastávek pro vlakovou a autobusovou dopravu, dále pak polních a lesních cest, budování cyklostezek a posílení autobusové dopravy. Některé obce zmiňují problém s dopravní obslužností o víkendech či s návazností spojů při dopravě dětí do škol. V regionu chybí cyklostezky, především podél rušných komunikací. Obdobný závěr vyplývá i z dotazníkového šetření pro občany.

Z dotazníkového šetření pro mládež vyplývá potřeba lepší dostupnosti veřejné dopravy (spoj domů je komplikovaný nebo jezdí jednou za čas) a potřeba podpořit stavby nových cest a silnic a z dotazníkového šetření pro podnikatele vyplývá potřeba zlepšení dopravní obslužnosti.

Moderní dopravní infrastruktura a dostatečná dopravní obslužnost zajistí lepší možnost dojíždění za službami, za prací, do školy a lepší dopravní bezpečnost.



C. Vybavenost obcí a služby

Nákupní možnosti v území regionu naznaly v posledních letech rozmachu, týkají se ovšem převážně supermarketů, malé obchody tu chybí. Podpora rozšíření nákupních služeb by přinesla kromě uspokojení potřeb místních obyvatel, kteří by nemuseli za nákupy vyjíždět i nové pracovní příležitosti. Potřeba rozvoje je i v pohostinství, především prostřednictvím zkvalitnění a rozšíření služeb. V malých obcích je problém s provozem obchodů, obchody většinou přežívají pouze díky podpoře obce nebo Pardubického kraje. S ohledem především na starší spoluobčany se je obce snaží udržet.

Z projektových záměrů obcí vyplývá potřeba rekonstrukcí obecních budov (úřadů, kulturních center apod.), zateplení budov, výměna oken, oprava střech, čímž by mělo dojít i ke snížení energetické náročnosti a využití obnovitelných zdrojů energie. Obnovu vyžadují i vnitřní prostory obecních budov, včetně pořízení nového vybavení. V některých případech je záměrem obcí výstavba nových budov či odkup budov pro obecní účely.

Rovněž veřejná prostranství vyžadují další úpravy a opravy. S tím souvisí i potřeba pořízení technického vybavení pro údržbu těchto prostranství. Záměrem obcí je vybudování zelené infrastruktury, souvisejících opatření nezbytných pro její rozvoj, revitalizaci nevyužívaných ploch k budování veřejných prostranství, odpočinkových zón včetně mobiliářů. Potřebnou se jeví i oprava hřbitovů a jejich okolí.

Dále byl identifikován zájem o výstavbu, rekonstrukci knihoven, jejich návštěvnického a technického zázemí, zařízení pro digitalizaci a aplikační software a technické vybavení knihoven.

Z dotazníkového šetření vyplynulo, že občané by uvítali rozšíření nákupních možností více restaurací s kvalitnější nabídkou služeb a delší otevírací dobou, více kaváren, a dále pak rozšíření otevírací doby pošty.

Zajištění základních služeb a dobrá vybavenost obcí je předpokladem pro zamezení odlivu obyvatel, zejména mladých rodin s dětmi, a pro lepší život všech skupin obyvatel.

D. Bydlení

Obce mají zájem podporovat výstavbu rodinných domů a evidují zájem o koupi pozemků, ale až na výjimky nedisponují vhodnými parcelami a snaží se zajistit (odkoupit) stavební parcely a provést jejich zasiťování. Některé obce rovněž plánují vybudovat startovací, obecní byty a bydlení pro sociálně potřebné či zdravotně znevýhodněné skupiny obyvatelstva (matky s dětmi, senioři). Problémem je nedostatek finančních prostředků.

Umožnění stavby nových rodinných domů a široká nabídka bytů je předpokladem k zachování nebo růstu počtu obyvatel v obcích, zajištění bydlení pro sociálně znevýhodněné osoby a zamezení stěhování obyvatel z regionu.

E. Životní prostředí

Z rozhovorů se starosty a dotazníkových šetření vyplynuly potřeby obzvláště ohledně výsadby, a to stromů, lesních porostů, parků, lesoparků, alejí, remízků a v jejich údržbě, dále pak v revitalizaci obecních prostranství, sídelní zeleně, hájů, sadů atd. V oblasti životního prostředí by se podpora měla dále zaměřit na vodní zdroje (odbahnění a revitalizaci obecních rybníků, opravu a regulaci potoků a jiných vodních ploch, obnovu a zpřístupnění lesních studánek atd.). Podpořena by měla být i protipovodňová opatření a vybudování poldrů, tůní a mokřadů, pořízení fotopastí, monitorovacích, kontrolních a obslužných zařízení pro provoz prameniště, elektrifikaci prameniště vodovodu, opravu záchytných melioračních příkopů a tůní na prameništi, posílení prameniště a záchytný jímací zářez.

Starostové vítají možnost využití obnovitelných zdrojů energie, kterou nabízí fotovoltaika, dále pak nejčastěji uváděli potřebu vybudování protipovodňových opatření, rozšíření prameniště, pořízení odkyselovacího zařízení, údržbu rybníků a opravu hrází.



Jako další potřeby bylo identifikováno snížení retenční schopnosti krajiny v důsledku intenzivního způsobu hospodaření v krajině, ochrana a udržitelné využívání přírodních zdrojů, zajištění ochrany vod a zlepšování jejich stavu, předcházení vzniku odpadů, zajištění jejich maximálního využití a omezování jejich negativního vlivu na životní prostředí, ochrana a udržitelné využívání půdního prostředí, posílení ekologických funkcí krajiny, zachování přírodních a krajinných hodnot a zlepšení kvality prostředí ve městech a zlepšení kvality ovzduší s cílem snižování emisí skleníkových plynů, snížení úrovně znečištění ovzduší, podpory efektivního a vůči přírodě šetrného využívání obnovitelných zdrojů energie a zvyšování energetické účinnosti.

Naplnění potřeb je podmínkou pro zlepšení životního prostředí, čímž dojde k zajištění kvalitního života obyvatel a zvýšení atraktivnosti regionu pro turisty.

F. Odpadové hospodářství

Z projektových záměrů obcí vyplývá potřeba nakoupit další nádoby na separovaný odpad, zajistit pro obyvatele možnost ukládání biologického odpadu a vybavit obce komunální technikou, vybudovat sběrné dvory, kompostárny, upravit plochy pro kontejnery, pořídit technologie pro zpracování odpadu pro další průmyslové využití, zlepšit osvětu občanů o potřebě větší intenzity třídění odpadu a předcházení jeho vzniku. Mimo to vznikla potřeba hledání řešení decentralizovaného čištění odpadních vod a zajištění finančních prostředků na vybudování čištění odpadních vod.

Od 1. ledna 2021 vstoupil v platnost nový zákon o odpadech, který obcím ukládá povinnost více třídít odpad. Těm také poroste poplatek za skládkování. Starostové obcí nyní řeší, jak stabilizovat náklady na odvoz a uložení odpadu. Potýkají se totiž s nedisciplinovaností obyvatel, co se třídění odpadu týče.

Udržitelné odpadové hospodářství umožní vysokou míru třídění odpadů a sníží náklady za skládkování.

G. Spolková činnost, sportovní a kulturní zařízení

Nabídka sportovních a volnočasových aktivit a kroužků zejména pro děti je omezená, a to nejen během školního roku, ale i o prázdninách, kdy zaměstnaní rodiče řeší péči o děti. Potřebné se tedy jeví investice do sportovních a volnočasových aktivit (kroužků, táborů, soutěží atd.), např. nákupem vybavení, pomůcek, vstupů, pronájmů i mezd lektorů, účastnických poplatků apod. Naplnění dané potřeby napomůže k rozvoji osobnosti především dětí a mládeže, rozšíření jejich dovedností a získání nových, přispěje k aktivnímu způsobu trávení volného času a v neposlední řadě bude mít vliv i na snížení výskytu sociálně-patologických jevů.

V dotazníkovém šetření pro zástupce obcí byly pojmenovány tyto potřeby: rekonstrukce hřišť (multifunkčních, fotbalových, házenkářského) včetně zázemí (toalet, sprch, kabin atd.), sportovních areálů a dalších sportovních prostor (haly, tělocvičny, bazén), vybavení pro sportovní kluby a spolky (branky, herní prvky, tenisové stoly, rozhlasové zařízení apod.), podpora pořádání sportovních akcí a soutěží pro děti a mládež (turnaje, soustředění, náborů členů) a volnočasových akcí (vzdělávacích a čtenářských besed, klubu seniorů a tradičních akcí).

Z dotazníkového šetření vyplývá, že občané by uvítali především rozšíření nabídky sportovních aktivit (např. tenis, atletika, plavání), volnočasových aktivit a kroužků pro děti.

Nabídka kulturních akcí je omezená množstvím i charakterem a zasloužila by výraznější propagaci. Potřebná se jeví investice do kulturních akcí obzvláště regionálního charakteru (divadlo, hudební a výtvarné akce, přednášky, komunitní centra atd.), v letních měsících podpora kulturního dění na veřejných prostranstvích, např. nákupem vybavení (ozvučovací, osvětlovací technika, pódia, stany atd.), vstupů, pronájmů apod. Naplnění dané potřeby podpoří vzdělávání a rozvoj osobnosti především dětí, mládeže, ale i dospělých a celkově přispěje k obohacení života občanů a setkávání. V případě cílové skupiny seniorů dojde ke snížení sociální izolace.



Z dotazníkového šetření pro mládež vyplývá potřeba zkvalitnění kulturního a společenského a spolkového života a podpora sportovišť (víceúčelová hřiště, parkur, workout, skatepark, in-line atd.).

Z projektových záměrů obcí vyplynula také potřeba rekonstrukcí, a to kulturních památek, sakrálních staveb (pomníky, kostely, křížky, zvoničky), kulturně společenských prostor a zároveň pořízení vybavení do těchto prostor. Zájem je o zbudování nebo revitalizaci muzeí (expozice, depozitáře, technické zázemí, návštěvnická centra, edukační centra). Podpořit je třeba i pořádání různých kulturních akcí (plesy, oslavy například pro seniory konané v domově důchodů apod.). Naplnění potřeb přispěje ke zvýšení turistického ruchu, zvýšení zapojení komunity do života obce, větší spokojenosti obyvatel a zabránění jejich stěhování do jiných míst.

H. Sociální služby

Starostové jednotně hodnotí sociální služby pozitivně, uvádějí, že jsou dobře fungující a dostačující, stejně jako spolupráce s pracovníky Odboru sociálních věcí, školství a zdravotnictví Městského úřadu Hlinsko. Ale z průzkumu v regionu ovšem vyšlo, že je prostor pro jejich rozšíření. Sociální služby pro některé cílové skupiny jsou zastoupeny pouze v omezené míře (zejména pro seniory, osoby o ně pečující, osoby se zdravotním postižením, nízkopříjmové skupiny ohrožené sociálním vyloučením a chudobou, osoby inklinující k sociálně-patologickému chování). Jako potřebné se tedy jeví investice do infrastruktury pro poskytování sociálních služeb, včetně financování jejich provozu. V území je nedostatek nebo schází zcela odlehčovací služby, denní centra, nízkoprahová zařízení, služby pro rodiny s dětmi a další.

Naplnění výše uvedených potřeb napomůže zlepšit dostupnost potřebných služeb zejména pro seniory, obyvatele ohrožené chudobou a sociálním vyloučením. Zároveň zvýší kvalitu života cílových skupin a sníží výskyt sociálně-patologických jevů.

I. Zdravotní služby

Z rozhovorů se starosty vyplynulo, že z dlouhodobého pohledu hodnotí zajištění ambulantní zdravotnických služeb v území dobře. Menší obce vnímají problém s dostupností zdravotních služeb (dojíždění – problém hlavně pro starší občany, odborní lékaři). Jako velký problém se ale jeví především nedostatek zubních lékařů v území, většina těchto lékařů, kteří na území MAS působí, jsou v důchodovém věku a noví lékaři nejsou k dispozici.

Z dotazníkového šetření vyplynulo, že občany nejvíce trápí nedostatek zubařů, dětských lékařů, dále pak praktických a odborných lékařů (např. kožní, gynekolog). V další řadě občané považují za potřebné modernizovat prostory zdravotnických zařízení, zejména polikliniky a vybavit je novými přístroji (např. RTG).

Kvalitní a dostupné zdravotní služby zajistí lepší zdravotní stav obyvatel a jejich větší spokojenost s životem v regionu, čímž zabrání jejich odlivu do jiných regionů.

J. Zemědělství a lesnictví

Podnikatelé v zemědělství ke zvýšení konkurenceschopnosti potřebují obnovovat zemědělskou techniku, inovovat zemědělské technologie, opravovat a modernizovat nemovitosti. Mimo to se potýkají s nedostatkem zaměstnanců.

Na území MAS je velké množství lesů, které bohužel v posledních letech postihla kůrovcová kalamita a byly poničeny i vichřicemi. Dle informací od starostů většina obcí v regionu tedy nutně řeší odstranění poškozených stromů a následnou výsadbu nových, a to především původních druhů. V souvislosti s tím obce projevily zájem o pořízení lesní techniky. Po ukončení těžby dřeva se obce plánují zaměřit na opravu lesních, polních cest a ostatních obecních komunikací. Obce dále řeší i revitalizaci stromořadí či výsadbu ovocných stromů.



Dále byla identifikována potřeba předávání znalostí a inovací v zemědělství, lesnictví a ve venkovských oblastech, podpora organizace potravinového řetězce, včetně zpracovávání zemědělských produktů a jejich uvádění na trh, dobrých životních podmínek zvířat, obnova, zachování a zlepšení ekosystémů souvisejících se zemědělstvím a lesnictvím, podpora účinného využívání zdrojů a podpora přechodu na nízkouhlíkovou ekonomiku v odvětvích zemědělství, potravinářství a lesnictví, která je odolná vůči klimatu.

Podpora konkurenceschopnosti zemědělství s důrazem na ochranu přírody, obnova a údržba lesních porostů bude v důsledku znamenat kvalitní životní prostředí pro obyvatele a zajištění kvalitních regionálních produktů.

K. Podnikání, výroba a zaměstnanost

Z dotazníkového šetření pro podnikatele vyplývá nespokojenost s nastavením územního plánu, dostupností a kvalitou pracovní síly a podporou rozvoje podnikání v regionu. Taktéž zazněl návrh na zřízení podnikatelského inkubátoru a vybudování kvalitní průmyslové zóny. Podnikatelé uvedli tyto faktory znesnadňující podnikání: špatná dostupnost a nevyhovující kvalita prostor pro podnikání, vstřícnost a jednání samosprávy, ceny vstupních surovin a energií, dostupnost a kvalita pracovní síly a dopravní napojení na jiné regiony, klíčová města a nízkou podporu rozvoje podnikání v regionu (investice do infrastruktury, nemovitostí, pozemků, podnikatelského inkubátoru a vybudování kvalitní průmyslové zóny). Co se týká potřeb podnikatelů, nejčastěji uváděli, že by uvítali podporu nákupu nových technologií, technologických inovací, opatření k dosahování energetických úspor a zvyšování podílu obnovitelných zdrojů energie (regulace otopné soustavy, udržitelné a nízkoemisní zdroje vytápění, zateplování, rekuperace tepla, kombinovaná výroba tepla a el. energie, FVE, FTE, energetické úspory v osvětlení a výrobních zařízeních), energetický management, podporu zapojení podniků do komunitní energetiky, podporu automatizace, robotizace a inovací podnikatelských procesů, nákup softwaru, podporu elektromobility, digitalizaci, informační a komunikační technologie.

Z dotazníkového šetření pro mládež vyplývá potřeba více pracovních příležitostí a jejich lepší dostupnost. Vyšší míře zaměstnanosti může přispět zavedení zaměstnaneckých programů, komunitně prospěšné zaměstnávání s důrazem na podporu místních veřejně prospěšných zaměstnavatelů, kteří primárně uspokojují místní poptávku, nabízejí lokální výrobky a služby a zaměstnávají znevýhodněné cílové skupiny zejména na malých obcích a podnikatelské inkubátory a podpora podnikání na zkoušku.

L. Vzdělání a školství

Ze závěrů MAP ORP Hlinsko vyplývá, že je třeba zajišťovat osobnostně profesní rozvoj pedagogických pracovníků prostřednictvím dalšího vzdělávání, vzájemného setkávání, sdílení zkušeností mezi pedagogy a odbornými pracovníky pro zvýšení kvality výuky (školní asistenti, logopedi, psychologové, chůvy, odborníci apod.). Školy v regionu se potýkají se zastaralým vybavením, pomůckami a zařízeními učeben, které neumožňuje zařazení moderních metod do výuky.

Další skupiny aktivit je třeba zaměřit přímo na děti. Jedná se o aktivity, které povedou ke zlepšení úrovně vzdělanosti. Snaha realizovat podpůrné aktivity pro vzdělávání všech žáků bez jakýchkoli rozdílů a umožnit jim realizovat jejich vzdělávání v lokalitě jejich bydliště. Jedním z úkolů je připravovat podnětné prostředí vytvářející základní předpoklady pro jejich školní i osobní (sociální) rozvoj a poskytovat prostor pro vzájemnou interakci s jejich vrstevníky.

Je potřeba rekonstrukce odborných učeben, pořízení nového vybavení a modernizace stávajícího. To umožní zavádět inovativní výukové metody, využívat moderní technologie a zvyšovat tak celkovou kvalitu vzdělávání, mimo jiné i v oblastech matematické, čtenářské a jazykové gramotnosti, v polytechnickém vzdělávání a v podpoře podnikavosti, zvyšování iniciativy a kreativity žáků. Základní školy projeví zájem o budování vnitřní konektivity škol, vybudování zázemí pro školní poradenská



pracoviště a pro práci s žáky se speciálními vzdělávacími potřebami, budování zázemí pro pedagogické i nepedagogické pracovníky škol vedoucí k vyšší kvalitě vzdělávání ve školách (např. kabinety), vytvoření vnitřního i venkovního zázemí pro komunitní aktivity při ZŠ vedoucí k sociální inkluzi (např. veřejně přístupné prostory pro sportovní aktivity, knihovny, společenské místnosti), které by po vyučování sloužilo jako centrum vzdělanosti a komunitních aktivit; budování zázemí pro školní družiny a školní kluby umožňující zvyšování kvality poskytovaných služeb; rekonstrukce učeben neúplných škol.

Byla identifikována potřeba MŠ zvyšovat kvalitu podmínek pro poskytování vzdělávání, včetně vzdělávání dětí se speciálními vzdělávacími potřebami, s ohledem na zajištění hygienických požadavků v MŠ, kde jsou nedostatky identifikovány krajskou hygienickou stanicí.

Mimo to je třeba plánovat společné aktivity, které prohloubí spolupráci, přinesou vzájemné poznávání, přenos zkušeností mezi pedagogy a případné finanční úspory. Potřeba je také podpora institucí zajišťujících zájmové a neformální vzdělávání.

M. Bezpečnost

Při setkání se starosty byla hodnocena ponejvíc bezpečnost silniční. Obce hodnotí přínosně nainstalované stacionární radary, které zajišťují zpomalení průjezdu obcí a pořízení bezpečnostních prvků (např. zpomalovacího semaforu). Prioritou z pohledu dopravy v obcích je řešení bezpečnosti chodců a cyklistů. Dále pak zajištění dostatku parkovacích ploch. V souvislosti s autobusovou dopravou musí řešit obce i autobusové zastávky. Stále většího významu nabývají cyklostezky mezi obcemi, které slouží jako dopravní trasa pro občany dojíždějící do zaměstnání nebo pro děti navštěvující školu v jiné obci.

V dotazníkového šetření občané upozornili nejvíce na: chybějící chodníky a přechody pro chodce, chodníky ve špatném stavu, zvýšení bezpečnosti u většiny stávajících přechodů, doplnění či opravu veřejného osvětlení, zpomalení průjezdu městem/obcemi za pomoci např. retardérů, radarů, kontrol ze strany policie, omezení nákladní přepravy centrem a rozšíření kamerového systému. V menší míře občané negativně vnímají nepořádek na veřejném prostranství (od psů, vandalů) a narušení pocitu bezpečí vlivem působení osob podnapilých, drogově závislých, cizích agenturních pracovníků a bezdomovců. Na některých místech chybí bezbariérovost u chodníků, sjezdy u nových chodníků a zřízení signalizačního označení prvního a posledního schodu pro osoby se zrakovým postižením.

Důležitou složkou bezpečnosti v regionu jsou sbory dobrovolných hasičů, které je nutné podporovat a kontinuálně zlepšovat jejich zázemí a vybavení, a to např. výstavbou a rekonstrukcí požárních zbrojnic, pořízením požární techniky, vybudováním a revitalizací umělých zdrojů požární vody v obcích.

Investice do bezpečnostních prvků v dopravě, veřejného osvětlení a chodníků bude mít v důsledku efekt na snížení nehodovosti a poranění, případně ztráty na životech, obyvatel a návštěvníků regionu. Zlepšení zázemí pro hasiče umožní rychlejší a efektivnější zásah při přírodních pohromách a požárech.

N. Turistický ruch

Z projektových záměrů obcí vyplynula potřeba podpořit propagaci území (např. tiskovinami), vytvořit a instalovat infotabule, dále vybudovat nové odpočívky, rozhledny, vyhlídky, naučné expozice, turistické trasy a naučné stezky a ubytovací objekt. Některé, z již déle vybudovaných naučných stezek či rozhleden, rovněž vyžadují provést rekonstrukci.

Bohužel v regionu není dostatek ubytovacích kapacit typu hotel.

Z dotazníkového šetření vyplývá, že občané by uvítali více cyklostezek, půjčoven sportovních potřeb, restaurací a kaváren, dále zlepšení stravovacích služeb (kvalita pokrmů, otevírací doba) navýšení ubytovacích kapacit a v neposlední řadě zlepšení propagace.



Zlepšení zázemí a služeb pro turisty bude mít za následek větší návštěvnost regionu, která se odrazí na přílivu kapitálu podnikatelům a obcím.

O. Spolupráce v území

MAS je nositelem projektu Místní akční plán rozvoje vzdělávání ORP Hlinsko, Střednědobého plánu sociálních služeb a pomáhá školám s administrativou šablon, propaguje a udržuje regionální značku Kvalita z Hlinecka, v minulosti realizovala několik projektů spolupráce mezi MAS. Všechny tyto projekty vyžadují spolupráci mezi obcemi, podnikateli a organizacemi na území MAS i mimo území MAS. Všechny tyto projekty mají velkou přidanou hodnotu, co se týká úspory finančních prostředků, setkávání a seznámení se aktérů mezi sebou, řešení aktuální potřeb, inspirace a podpora sounáležitosti. V programovém 2021-2027 bude možnost spolupráci dále rozvíjet v dalších oblastech (energetika, inovace, chytrá řešení atd.). Ovšem k podpoře stávající i nové spolupráce jsou nutné kvalifikované osoby a finanční prostředky.

3. Strategická část

3.1 Strategický rámec

3.1.1 Vize

V roce 2027 je území MAS Hlinsko příjemným regionem pro život místních obyvatel a atraktivní lokalitou pro návštěvníky.

3.1.2 Strategické cíle

Tabulka 3 Strategické cíle, specifické cíle a opatření

STRATEGICKÉ CÍLE	INDIKÁTORY
1. Prosperující region	Počet podpořených projektů
2. Vzdělaní obyvatelé regionu	Počet podpořených projektů
3. Starostlivý a šetrný region	Počet podpořených projektů
4. Spolupracující region a aktivní život obyvatel	Počet podpořených projektů

STRATEGICKÝ CÍL: 1. Prosperující regionu
Specifický cíl: 1.1 Rozvoj podnikání v naší MAS
Opatření 1.1.1 Podpora podnikání v regionu
Opatření 1.1.2 Konkurenceschopné zemědělství a lesnictví
Opatření 1.1.3 Podpora regionální produkce

STRATEGICKÝ CÍL: 2. Vzdělaní obyvatelé regionu
Specifický cíl: 2.1 Podpora vzdělávání v naší MAS
Opatření 2.1.1 Podpora předškolního, základního, neformálního a volnočasového vzdělávání
Opatření 2.1.2 Podpora celoživotního vzdělávání



STRATEGICKÝ CÍL: 3. Starostlivý a šetrný region
Specifický cíl: 3.1 Kvalitní občanská vybavenost v naší MAS
Opatření 3.1.1 Podpora bydlení
Opatření 3.1.2 Důstojné a funkční veřejné prostranství
Opatření 3.1.3 Dopravní a technická infrastruktura
Opatření 3.1.4 Prorodinný, solidární a sociálně silný region
Opatření 3.1.5 Občanská vybavenost v obcích
Opatření 3.1.6 Bezpečný region
Specifický cíl: 3.2 Zdravá a atraktivní příroda v naší MAS
Opatření 3.2.1 Zachování kvalitního životního prostředí ve volné krajině i v obcích

STRATEGICKÝ CÍL: 4. Spolupracující region a aktivní život obyvatel
Specifický cíl: 4.1 Kvalitní a aktivní život v naší MAS
Opatření 4.1.1 Spolupracující region
Opatření 4.1.2 Atraktivní region
Specifický cíl: 4.2 Zachování historie a památek v naší MAS
Opatření 4.2.1 Zachování a respektování historie území

3.1.3 Specifické cíle a opatření Strategického rámce

Specifický cíl: 1.1 Rozvoj podnikání v naší MAS

Opatření 1.1.1 Podpora podnikání v regionu

Rozvojová potřeba: K Podnikání, výroba a zaměstnanost

Opatření 1.1.2 Konkurenceschopné zemědělství a lesnictví

Rozvojová potřeba: J Zemědělství a lesnictví

Opatření 1.1.3 Podpora regionální produkce

Rozvojová potřeba: K Podnikání, výroba a zaměstnanost a J Zemědělství a lesnictví

Opatření se zaměřují na podporu zemědělských, lesnických a podnikatelských subjektů v regionu:

- obnova zemědělské techniky, oprava a modernizace nemovitostí,
- nákup lesní techniky,
- modernizace a budování prostor pro podnikání,
- nákup nových technologií a technologických inovací,
- zavádění opatření k dosahování energetických úspor a zvyšování podílu obnovitelných zdrojů energie (regulace otopné soustavy, udržitelné a nízkoemisní zdroje vytápění, zateplování, rekuperace tepla, kombinovaná výroba tepla a el. eng., FVE, FTE, energetické úspory v osvětlení a výrobních zařízeních), energetický management,
- podpora zapojení podniků do komunitní energetiky,
- podpora automatizace, robotizace a inovací podnikatelských procesů,



- nákup softwaru,
- podpora elektromobility,
- zvyšování kvalifikace zaměstnanců,
- sdílení pracovníků, prostor, pomůcek, flexibilní formy zaměstnávání v lokálním kontextu, pracovní mentoring, mezigenerační tandemy na pracovištích, lokální tréninková pracovní místa, stáže u zaměstnavatelů, dostupné zaměstnávání s důrazem na podporu osob dlouhodobě nezaměstnaných v obci, komunitně prospěšné zaměstnávání s důrazem na podporu místních veřejně prospěšných zaměstnavatelů, kteří primárně uspokojují místní poptávku, nabízejí lokální výrobky a služby a zaměstnávají znevýhodněné cílové skupiny zejména na malých obcích a podnikatelské inkubátory a podpora podnikání na zkoušku,
- podpora a propagace regionální produkce,
- podpora zaměstnávání osob se sníženým pracovním uplatněním.

Specifický cíl: 2.1 Podpora vzdělávání v naší MAS

Opatření 2.1.1 Podpora předškolního, základního, neformálního a volnočasového vzdělávání

Rozvojová potřeba: L Vzdělání a školství

Opatření 2.1.2 Podpora celoživotního vzdělávání

Rozvojová potřeba: L Vzdělání a školství a K Podnikání, výroba a zaměstnanost

Opatření se zaměřuje na vzdělávání, a to jak na zlepšování vybavení a zázemí škol, profesní růst pedagogických pracovníků, kvality vyučování, tak i na celoživotní vzdělávání:

- zajišťování osobnostně profesního rozvoje pedagogických pracovníků prostřednictvím dalšího vzdělávání, vzájemného setkávání, sdílení zkušeností mezi pedagogy a na zajištění nebo sdílení odborných pracovníků pro zvýšení kvality výuky (školní asistenti, logopedi, psychologové, chůvy, odborníci z praxe apod.),
- realizace extrakurikulárních a rozvojových aktivit v ZŠ,
- obnova vybavení, pomůcek k výuce, využívání digitálních technologií,
- vytváření podnětného prostředí ve školách vytvářející základní předpoklady pro jejich školní i osobní (sociální) rozvoj a poskytovat prostor pro vzájemnou interakci s jejich vrstevníky,
- rekonstrukce odborných učeben (především těch, které jsou určeny na přírodní vědy, polytechnické vzdělávání, cizí jazyky, práci s digitálními technologiemi), pořízení nového vybavení a modernizace stávajícího,
- kontinuální údržba školních budov, sportovišť, zahrad, školních kuchyní, družin, zázemí pro pedagogické i nepedagogické pracovníky, provádění úprav pro úspory energie a využívání obnovitelných zdrojů energie,
- plánování a realizace společných aktivit, které prohloubí spolupráci, přinesou vzájemné poznávání, přenos zkušeností mezi pedagogy a případné finanční úspory,
- podpora institucí zajišťujících zájmové a neformální vzdělávání,
- zvyšování kvality podmínek v MŠ pro poskytování vzdělávání, včetně vzdělávání dětí se speciálními vzdělávacími potřebami, s ohledem na zajištění hygienických požadavků v MŠ, kde jsou nedostatky identifikovány krajskou hygienickou stanicí,
- budování vnitřní konektivity škol,
- vybudování zázemí pro školní poradenská pracoviště a pro práci s žáky se speciálními vzdělávacími potřebami,
- vytvoření vnitřního i venkovního zázemí pro komunitní aktivity při ZŠ vedoucí k sociální inkluzi (např. veřejně přístupné prostory pro sportovní aktivity, knihovny, společenské místnosti), které by po vyučování sloužilo jako centrum vzdělanosti a komunitních aktivit,



- rekonstrukce učeben neúplných škol,
- zvyšování kvalifikace zaměstnanců,
- informování a edukace cílových skupin a laické veřejnosti o psychosociální oblasti,
- vzdělávání odborné veřejnosti.

Specifický cíl: 3.1 Kvalitní občanská vybavenost v naší MAS

Opatření 3.1.1 Podpora bydlení

Rozvojová potřeba: **D Bydlení**

Opatření se zaměřuje na rozvoj bydlení v regionu:

- koncepční řešení problematiky dostupného bydlení,
- podpora výstavby rodinných a bytových domů,
- podpora bydlení pro osoby ohrožené sociálním vyloučením.

Opatření 3.1.2 Důstojné a funkční veřejné prostranství

Rozvojová potřeba: **C Vybavenost obcí a služby**

Opatření se zaměřuje na budování a úpravy veřejných prostranství v obcích:

- úprava veřejných prostranství v obcích,
- budování zelené infrastruktury, souvisejících opatření nezbytných pro její rozvoj,
- revitalizace nevyužívaných ploch k budování veřejných prostranství a zelené infrastruktury,
- potřeba obcí na pořízení technického vybavení pro údržbu těchto prostranství.

Opatření 3.1.3 Dopravní a technická infrastruktura

Rozvojová potřeba: **A Technická infrastruktura a B Dopravní infrastruktura**

Opatření je zaměřeno na výstavbu a rekonstrukci dopravní a technické infrastruktury:

- výstavba a oprava vodovodů, renovace stávajících vrtů s pitnou vodou a zbudování dalších vrtů,
- rekonstrukce či vybudování veřejného osvětlení s důrazem na snížení energetické náročnosti,
- rekonstrukce a budování obecních rozhlasů,
- vybudování a opravy splaškové a dešťové kanalizace,
- zlepšení připojení a zrychlení internetu,
- rekonstrukce a výstavby místních (obecních) komunikací, mostů, lávek, parkovacích míst a zastávek pro vlakovou a autobusovou dopravu, dále pak polních a lesních cest a budování cyklostezek.

Opatření 3.1.4 Prorodinný, solidární a sociálně silný region

Rozvojová potřeba: **H Sociální služby, I Zdravotní služby, L Vzdělání a školství**

Opatření je zaměřeno na podporu sociálních služeb, zdravotních služeb a vzdělávání:

- rozšíření služeb pro seniory, osoby o ně pečující, osoby se zdravotním postižením, nízkopříjmové skupiny ohrožené sociálním vyloučením a chudobou, osoby inklinující k sociálně-patologickému chování, příp. další,
- investice do infrastruktury pro poskytování sociálních služeb, včetně financování jejich provozu,
- zajištění zubních lékařů v území, případně dalších odborných lékařů,
- podpora programů směřujících k aktivizaci a participaci cílových skupin a zvyšující jejich zapojování se do života v obci/ komunitě, podpora komunitní (sociální) práce včetně vzniku, fungování a rozvoje komunitních center, kdy je kladen důraz na práci celého společenství,



- podpora sociální práce na území MAS s důrazem na posílení kompetencí obcí v přístupu k sociálně slabším a znevýhodněným občanům a zvýšení míry zapojení a aktivní participace obcí na řešení jejich situace,
- podpora aktivit podporujících rozvoj a posilování prvků svépomoci, vzájemné pomoci, sousedské výpomoci, sdílení a výměny zkušeností, podpora dobrovolnictví a mezigenerační výměny a výpomoci,
- podpora sdílené a neformální péče, včetně paliativní a domácí hospicové péče a zajištění její dostupnosti i v malých obcích a v odlehlých venkovských regionech,
- posilování rodinných vazeb s cílem podpořit soudržnost a funkčnost rodiny jako uskupení, které zásadním způsobem ovlivňuje životní cestu každého jednotlivce, utváří jeho osobnost a celkově předurčuje stupeň jeho bio-psycho-sociálního zdraví a pohody po celý život.

Opatření 3.1.5 Občanská vybavenost v obcích

Rozvojová potřeba: **C Vybavenost obcí a služby, G Spolková činnost, sportovní a kulturní zařízení**

Opatření je zaměřeno na podporu vybavenosti obcí, službami v obcích, činnosti spolků, sportovní a kulturní zařízení:

- podpora rozšíření nákupních služeb v malých obcích,
- rozvoj pohostinství v malých obcích,
- rekonstrukce obecních budov (úřadů, kulturních center apod.), konkrétně zateplení budov, výměna oken, oprava střech, snížení energetické náročnosti, příp. výstavba nových, rekonstrukce jejich vnitřních prostor, včetně pořízení nového vybavení,
- vybudování odpočinkových zón včetně mobiliářů,
- výstavba, rekonstrukce knihoven, jejich návštěvnického a technického zázemí, zařízení pro digitalizaci a aplikační software, technické vybavení knihoven,
- opravy hřbitovů a jejich okolí,
- podpora nabídky sportovních a volnočasových aktivit a kroužků zejména pro děti,
- investice do sportovních a volnočasových aktivit (kroužků, příměstských i pobytových táborů, soutěží atd.) - nákup vybavení, pomůcek, vstupy, pronájmy, mzdy lektorů, účastnických poplatků apod.,
- podpora pořádání sportovních akcí a soutěží pro děti a mládež (turnaje, soustředění, náborové členů) a volnočasových akcí (vzdělávacích a čtenářských besed, klubu seniorů a tradičních akcí),
- rekonstrukce kulturních památek, sakrálních staveb (pomníky, kostel, křížky, zvonice), kulturně společenských prostor a pořízení vybavení do těchto prostor,
- zbudování nebo revitalizace muzeí (expozice, depozitáře, technické zázemí, návštěvnická centra, edukační centra),
- podpora pořádání různých kulturních akcí (plesy, oslavy apod.).

Opatření 3.1.6 Bezpečný region

Rozvojová potřeba: **M Bezpečnost, B Dopravní infrastruktura**

Opatření je zaměřeno na zlepšení bezpečnosti dopravy, vybavení a rekonstrukci zázemí pro hasiče:

- budování chodníků, parkovacích míst, osvětlení, bezpečnostních prvků, přechodů a stezek pro chodce a cyklostezek, bezpečného stání pro kola, bezbariérových vstupů, autobusových a vlakových zastávek,
- zlepšování zázemí sborů dobrovolných hasičů a jejich vybavení, a to např. výstavbou a rekonstrukcí požárních zbrojnic, pořízení požární techniky, vybudování a revitalizace umělých zdrojů požární vody v obcích,
- podpora protipovodňových opatření a vybudování poldrů.



Specifický cíl: 3.2 Zdravá a atraktivní příroda v naší MAS

Opatření 3.2.1 Zachování kvalitního životního prostředí ve volné krajině i v obcích

Rozvojová potřeba: **E Životní prostředí, F Odpadové hospodářství, A Technická infrastruktura**

Opatření je zaměřeno na ochranu přírody, výsadbu zeleně, odpadové hospodářství a energetiku:

- výsadba zeleně (obzvláště místních druhů) a péče o ni ve veřejných prostranstvích, areálech škol, firem, organizací a spolků,
- výsadba stromů, lesních porostů, parků, lesoparků, alejí, remízků a jejich údržba, dále pak v revitalizace obecních prostranství, sídelní zeleně, hájů, sadů atd.,
- odbahnění a revitalizace rybníků, oprava a regulace potoků a jiných vodních ploch, obnova a zpřístupnění lesních studánek atd.,
- podpora protipovodňových opatření a vybudování poldrů, tůní a mokřadů,
- potřeba pořízení fotopastí, monitorovacích, kontrolních a obslužných zařízení pro provoz prameniště, elektrifikace prameniště vodovodu, oprava záchytných melioračních příkopů a tůní na prameništi, posílení prameniště a záchytný jímací zářez,
- využití obnovitelných zdrojů energie,
- snížení produkce a třídění odpadu, osvěta občanů o potřebě větší intenzity třídění odpadu,
- zakoupení nádob na separovaný odpad, zajištění pro obyvatele možnosti ukládání biologického odpadu a vybavení obcí komunální technikou, vybudování sběrných dvorů, kompostárny a úpravy plochy pro kontejnery,
- výstavba kanalizace a čistírny odpadních vod,
- přizpůsobení se změně klimatu, prevence rizika katastrof a odolnosti vůči nim s přihlédnutím k ekosystémovým přístupům,
- podpora přístupu k vodě a udržitelného hospodaření s vodou,
- posilování ochrany a zachování přírody, biologické rozmanitosti a zelené infrastruktury, a to i v městských oblastech, a snižování všech forem znečištění.

Specifický cíl: 4.1 Kvalitní a aktivní život v naší MAS

Opatření 4.1.1 Spolupracující region

Rozvojová potřeba: **O Spolupráce v území**

Opatření je zaměřeno na podporu spolupráce se subjekty v regionu i mimo něj:

- podpora spolupráce mezi subjekty v regionu s MAS,
- podpora spolupráce s dalšími MAS,
- podpora spolupráce subjektů v regionu mezi sebou,
- podpora spolupráce subjektů nejen v regionu,
- sdílení dobré praxe s přidanou hodnotou.

Opatření 4.1.2 Atraktivní region

Rozvojová potřeba: **N Turistický ruch**

Opatření je zaměřeno na podporu turistického ruchu, ubytování a infrastrukturu:

- podpora propagace území, vytvoření a instalace infotabulí,
- vybudování odpočivek, rozhleden, vyhlídek, naučných expozic, turistických tras a naučných stezek a ubytovacích objektů, příp. jejich rekonstrukce,
- podpora ubytovacích kapacit typu hotel,



- budování cyklostezek, půjčoven sportovních potřeb, restaurací a kaváren, dále zlepšení stravovacích služeb (kvalita pokrmů, otevírací doba) navýšení ubytovacích kapacit a v neposlední řadě zlepšení propagace.

Specifický cíl: 4.2 Zachování historie a památek v naší MAS

Opatření 4.2.1 Zachování a respektování historie území

Rozvojová potřeba: **G Spolková činnost, sportovní a kulturní zařízení**

Opatření je zaměřeno na opravy kulturních památek v regionu a muzeí:

- rekonstrukce kulturních památek, sakrálních staveb (pomníky, kostel, křížky, zvonička),
- zbudování nebo revitalizace muzeí (expozice, depozitáře, technické zázemí, návštěvnická centra, edukační centra).



Tabulka 4 Schéma hierarchie cílů a opatření SCLLD

Strategický cíl	Indikátor strategického cíle	Specifické cíle	Opatření Strategického rámce
1. Prosperující region	Počet podpořených projektů	1.1 Rozvoj podnikání v naší MAS	1.1.1 Podpora podnikání v regionu
			1.1.2 Konkurenceschopné zemědělství a lesnictví
			1.1.3 Podpora regionální produkce
2. Vzdělání obyvatel regionu	Počet podpořených projektů	2.1 Podpora vzdělávání v naší MAS	2.1.1 Podpora předškolního, základního, neformálního a volnočasového vzdělávání
			2.1.2 Podpora celoživotního vzdělávání
3. Starostlivý a šetrný region	Počet podpořených projektů	3.1 Kvalitní občanská vybavenost v naší MAS	3.1.1 Podpora bydlení
			3.1.2 Důstojné a funkční veřejné prostranství
			3.1.3 Dopravní a technická infrastruktura
			3.1.4 Prorodinný, solidární a sociálně silný region
			3.1.5 Občanská vybavenost v obcích
			3.1.6 Bezpečný region
3.2 Zdravá a atraktivní příroda v naší MAS	3.2.1 Zachování kvalitního životního prostředí ve volné krajině i v obcích		
	4. Spolupracující region a aktivní život obyvatel	Počet podpořených projektů	4.1 Kvalitní a aktivní život v naší MAS
4.1 Kvalitní a aktivní život v naší MAS	4.1.1 Spolupracující region		
	4.1.2 Atraktivní region		
4.2 Zachování historie a památek v naší MAS		4.2.1 Zachování a respektování historie území	



3.2 Vazba na Strategii regionálního rozvoje ČR 21+

Tabulka 5 Naplňování SRR ČR 21+ prostřednictvím opatření Strategického rámce SCLLD

Specifický cíl Strategického rámce SCLLD	Opatření Strategického rámce SCLLD	Specifický cíl SRR ČR 21+
1.1 Rozvoj podnikání v naší MAS	1.1.1 Podpora podnikání v regionu	Specifický cíl 3.1: Vytvořit vhodné podmínky pro diverzifikaci ekonomické základny regionálních center a jejich venkovského zázemí a využití jejich potenciálu a podpořit propojení podnikatelských subjektů ve vztahu k potřebám trhu práce Specifický cíl 3.4: Pečovat o prostředí obce a stabilizovat dlouhodobé využívání krajiny a zamezit její degradaci
	1.1.2 Konkurenceschopné zemědělství a lesnictví	Specifický cíl 3.1: Vytvořit vhodné podmínky pro diverzifikaci ekonomické základny regionálních center a jejich venkovského zázemí a využití jejich potenciálu a podpořit propojení podnikatelských subjektů ve vztahu k potřebám trhu práce
	1.1.3 Podpora regionální produkce	Specifický cíl 3.1: Vytvořit vhodné podmínky pro diverzifikaci ekonomické základny regionálních center a jejich venkovského zázemí a využití jejich potenciálu a podpořit propojení podnikatelských subjektů ve vztahu k potřebám trhu práce
2.1 Podpora vzdělávání v naší MAS	2.1.1 Podpora předškolního, základního, neformálního a volnočasového vzdělávání	Specifický cíl 3.3: Zlepšit dostupnost služeb v regionálních centrech i v jejich venkovském zázemí s důrazem na kulturní dědictví, péči o památky a místní specifika a reagovat na problémy spojené se stárnutím a existencí či vznikem sociálně vyloučených lokalit
	2.1.2 Podpora celoživotního vzdělávání	Specifický cíl 3.1: Vytvořit vhodné podmínky pro diverzifikaci ekonomické základny regionálních center a jejich venkovského zázemí a využití jejich potenciálu a podpořit propojení podnikatelských subjektů ve vztahu k potřebám trhu práce
3.1 Kvalitní občanská vybavenost v naší MAS	3.1.1 Podpora bydlení	Specifický cíl 3.3: Zlepšit dostupnost služeb v regionálních centrech i v jejich venkovském zázemí s důrazem na kulturní dědictví, péči o památky a místní specifika a reagovat na problémy spojené se stárnutím a existencí či vznikem sociálně vyloučených lokalit
	3.1.2 Důstojné a funkční veřejné prostranství	Specifický cíl 3.4: Pečovat o prostředí obce a stabilizovat dlouhodobé využívání krajiny a zamezit její degradaci
	3.1.3 Dopravní a technická infrastruktura	Specifický cíl 3.2: Zlepšit dopravní dostupnost v rámci regionů
	3.1.4 Prorodinný, solidární a sociálně silný region	Specifický cíl 3.3: Zlepšit dostupnost služeb v regionálních centrech i v jejich venkovském zázemí s důrazem na kulturní dědictví, péči o památky a místní specifika



		a reagovat na problémy spojené se stárnutím a existencí či vznikem sociálně vyloučených lokalit
	3.1.5 Občanská vybavenost v obcích	Specifický cíl 3.3: Zlepšit dostupnost služeb v regionálních centrech i v jejich venkovském zázemí s důrazem na kulturní dědictví, péči o památky a místní specifika a reagovat na problémy spojené se stárnutím a existencí či vznikem sociálně vyloučených lokalit
	3.1.6 Bezpečný region	Specifický cíl 3.2: Zlepšit dopravní dostupnost v rámci regionů Specifický cíl 3.3: Zlepšit dostupnost služeb v regionálních centrech i v jejich venkovském zázemí s důrazem na kulturní dědictví, péči o památky a místní specifika a reagovat na problémy spojené se stárnutím a existencí či vznikem sociálně vyloučených lokalit
3.2 Zdravá a atraktivní příroda v naší MAS	3.2.1 Zachování kvalitního životního prostředí ve volné krajině i v obcích	Specifický cíl 3.4: Pečovat o prostředí obce a stabilizovat dlouhodobé využívání krajiny a zamezit její degradaci
4.1 Kvalitní a aktivní život v naší MAS	4.1.1 Spolupracující region	Specifický cíl 6.2: Rozvíjet strategické plánování na bázi funkčních regionů a posilovat spolupráci aktérů v území
	4.1.2 Atraktivní region	Specifický cíl 3.1: Vytvořit vhodné podmínky pro diverzifikaci ekonomické základny regionálních center a jejich venkovského zázemí a využití jejich potenciálu a podpořit propojení podnikatelských subjektů ve vztahu k potřebám trhu práce
4.2 Zachování historie a památek v naší MAS	4.2.1 Zachování a respektování historie území	Specifický cíl 3.3: Zlepšit dostupnost služeb v regionálních centrech i v jejich venkovském zázemí s důrazem na kulturní dědictví, péči o památky a místní specifika a reagovat na problémy spojené se stárnutím a existencí či vznikem sociálně vyloučených lokalit



3.3 Popis integrovaných rysů strategie

Tabulka 6 Matice integrovaných rysů SCLLD MAS Hlinecko 21+

Název Opatření Strategického rámce	1.1.1 Podpora podnikání v regionu	1.1.2 Konkurenceschopné zemědělství a lesnictví	1.1.3 Podpora regionální produkce	2.1.1 Podpora předškolního, základního, neformálního a volnočasového vzdělávání	2.1.2 Podpora celoživotního vzdělávání	3.1.1 Podpora bydlení	3.1.2 Důstojné a funkční veřejné prostranství	3.1.3 Dopravní a technická infrastruktura	3.1.4 Prorodinný, solidární a sociálně silný region	3.1.5 Občanská vybavenost v obcích	3.1.6 Bezpečný region	3.2.1 Zachování kvalitního životního prostředí ve volné krajině i v obcích	4.1.1 Spolupracující region	4.1.2 Atraktivní region	4.2.1 Zachování a respektování historie území
1.1.1 Podpora podnikání v regionu															
1.1.2 Konkurenceschopné zemědělství a lesnictví	1														
1.1.3 Podpora regionální produkce	3	3													
2.1.1 Podpora předškolního, základního, neformálního a volnočasového vzdělávání	1	1	1												
2.1.2 Podpora celoživotního vzdělávání	3	3	0	1											
3.1.1 Podpora bydlení	0	0	0	0	0										
3.1.2 Důstojné a funkční veřejné prostranství	0	0	0	0	0	0									
3.1.3 Dopravní a technická infrastruktura	1	1	0	0	0	0	0								
3.1.4 Prorodinný, solidární a sociálně silný region	1	1	0	2	2	2	1	1							
3.1.5 Občanská vybavenost v obcích	0	0	0	1	0	0	1	0	3						
3.1.6 Bezpečný region	0	0	0	0	0	0	1	3	0	1					



Název Opatření Strategického rámce	1.1.1 Podpora podnikání v regionu	1.1.2 Konkurenceschopné zemědělství a lesnictví	1.1.3 Podpora regionální produkce	2.1.1 Podpora předškolního, základního, neformálního a volnočasového vzdělávání	2.1.2 Podpora celoživotního vzdělávání	3.1.1 Podpora bydlení	3.1.2 Důstojné a funkční veřejné prostranství	3.1.3 Dopravní a technická infrastruktura	3.1.4 Prorodinný, solidární a sociálně silný region	3.1.5 Občanská vybavenost v obcích	3.1.6 Bezpečný region	3.2.1 Zachování kvalitního životního prostředí ve volné krajině i v obcích	4.1.1 Spolupracující region	4.1.2 Atraktivní region	4.2.1 Zachování a respektování historie území
3.2.1 Zachování kvalitního životního prostředí ve volné krajině i v obcích	1	3	1	0	1	0	2	1	1	1	1				
4.1.1 Spolupracující region	2	2	3	3	2	1	0	1	1	1	2	1			
4.1.2 Atraktivní region	2	0	0	0	0	0	1	2	1	0	0	3	3		
4.2.1 Zachování a respektování historie území	0	0	0	0	0	0	1	0	0	0	0	1	2	3	

Pozn.: 0 = žádná vazba mezi opatřeními, 1 = slabá vazba, 2 = středně silná vazba, 3 = silná vazba

Silná vazba:

1.1.3 Podpora regionální produkce a 1.1.1 Podpora podnikání v regionu spolu územně, časově, organizačně, finančně, věcně souvisí – podporou místních podnikatelů může dojít k rozvoji regionální produkce

1.1.3 Podpora regionální produkce a 1.1.2 Konkurenceschopné zemědělství a lesnictví spolu územně, časově, organizačně, finančně, věcně souvisí – podporou místních zemědělců a lesníků může dojít k rozvoji regionální produkce

2.1.2 Podpora celoživotního vzdělávání a 1.1.1 Podpora podnikání v regionu spolu územně, časově, organizačně, finančně, věcně souvisí – podporou celoživotního vzdělávání může dojít ke zvýšení kvalifikace zaměstnanců a podnikatelů a tím k podpoře podnikání v regionu

2.1.2 Podpora celoživotního vzdělávání a 1.1.2 Konkurenceschopné zemědělství a lesnictví spolu územně, časově, organizačně, finančně, věcně souvisí – podporou celoživotního vzdělávání může dojít ke zvýšení kvalifikace zemědělců a tím k podpoře konkurenceschopnosti zemědělství v regionu

3.1.5 Občanská vybavenost v obcích a 3.1.4 Prorodinný, solidární a sociálně silný region spolu územně, časově, organizačně, finančně, věcně souvisí – zvýšení kvality občanské vybavenosti může přispět k lepšímu propojení komunity, vyšší četnosti pořádání společných aktivit a větší dostupnosti sociálních služeb

3.1.6 Bezpečný region a 3.1.3 Dopravní a technická infrastruktura spolu územně, časově, organizačně, finančně, věcně souvisí – zvýšení silniční bezpečnosti může souviset s kvalitní dopravní infrastrukturou



3.2.1 Zachování kvalitního životního prostředí ve volné krajině i v obcích a 1.1.2 Konkurenceschopné zemědělství a lesnictví spolu územně, časově, organizačně, finančně, věcně souvisí – podpora zemědělství může přispět k lepší ochraně životního prostředí

4.1.1 Spolupracující region a 1.1.3 Podpora regionální produkce spolu územně, časově, organizačně, finančně, věcně souvisí – spolupráce podnikatelů může přispět k vyšší konkurenceschopnosti regionální produkce

4.1.1 Spolupracující region a 2.1.1 Podpora předškolního, základního, neformálního a volnočasového vzdělávání spolu územně, časově, organizačně, finančně, věcně souvisí – spolupráce mezi subjekty předškolního, základního, neformálního a volnočasového vzdělávání může přispět ke zvýšení úrovně vzdělávání v regionu

4.1.2 Atraktivní region a 3.2.1 Zachování kvalitního životního prostředí ve volné krajině i v obcích spolu územně, časově, organizačně, finančně, věcně souvisí – ochrana životního prostředí může přispět ke zvýšení turistické atraktivity regionu

4.1.2 Atraktivní region a 4.1.1 Spolupracující region spolu územně, časově, organizačně, finančně, věcně souvisí – spolupráce mezi podnikateli, obcemi a dalšími institucemi může mít vliv na zvýšení turistické atraktivity regionu

4.2.1 Zachování a respektování historie území a 4.1.2 Atraktivní region spolu územně, časově, organizačně, finančně, věcně souvisí – péče o památky, tradice a historii regionu může napomoci větší turistické atraktivitě území

Střední vazba

3.1.4 Prorodinný, solidární a sociálně silný region a 2.1.1 Podpora předškolního, základního, neformálního a volnočasového vzdělávání spolu územně, časově, organizačně, finančně, věcně souvisí – podpora předškolního, základního, neformálního a volnočasového vzdělávání může podpořit rodinný život v regionu a pomoci sociálně vyloučeným dětem a žákům

3.1.4 Prorodinný, solidární a sociálně silný region a 2.1.2 Podpora celoživotního vzdělávání spolu územně, časově, organizačně, finančně, věcně souvisí – celoživotní vzdělávání může souviset s podporou zaměstnání rodičů v regionu a zlepšení sociální situace rodin

3.1.4 Prorodinný, solidární a sociálně silný region a 3.1.1 Podpora bydlení spolu územně, časově, organizačně, finančně, věcně souvisí – podpora dostupného bydlení může pomoci sociálně znevýhodněným rodinám k zajištění základních životních potřeb

3.2.1 Zachování kvalitního životního prostředí ve volné krajině i v obcích a 3.1.2 Důstojné a funkční veřejné prostranství spolu územně, časově, organizačně, finančně, věcně souvisí – opatření spolu můžou souviset, protože se jedná o podporu kvalitního životního prostředí v regionu jako celku

4.1.1 Spolupracující region a 1.1.1 Podpora podnikání v regionu spolu územně, časově, organizačně, finančně, věcně souvisí – podpora spolupráce podnikatelů a dalších subjektů může zlepšit jejich postavení nejen na regionálním trhu



4.1.1 Spolupracující region a 1.1.2 Konkurenceschopné zemědělství a lesnictví spolu územně, časově, organizačně, finančně, věcně souvisí – podpora spolupráce zemědělců a dalších subjektů může zlepšit jejich postavení nejen na regionálním trhu

4.1.1 Spolupracující region a 2.1.2 Podpora celoživotního vzdělávání spolu územně, časově, organizačně, finančně, věcně souvisí – celoživotní vzdělávání na dobré úrovni může mít za následek sdílení osob mezi různými subjekty

4.1.1 Spolupracující region a 3.1.6 Bezpečný region spolu územně, časově, organizačně, finančně, věcně souvisí – spolupráce mezi záchrannými složkami a sdílené bezpečnostní prvky mohou mít za následek zvýšení bezpečnosti v regionu

4.1.2 Atraktivní region a 1.1.1 Podpora podnikání v regionu spolu územně, časově, organizačně, finančně, věcně souvisí – kvalitní služby cestovního ruchu mohou zvýšit turistickou atraktivitu regionu

4.1.2 Atraktivní region a 3.1.3 Dopravní a technická infrastruktura spolu územně, časově, organizačně, finančně, věcně souvisí – kvalitní a moderní technická a dopravní infrastruktura může zvýšit turistickou atraktivitu regionu

4.2.1 Zachování a respektování historie území a 4.1.1 Spolupracující region spolu územně, časově, organizačně, finančně, věcně souvisí – spolupráci při prezentaci historie regionu, tradic a uchovávání památek může být dosaženo větší efektivity a finanční úspore



4. Implementační část

4.1 Popis řízení včetně řídicí a realizační struktury MAS

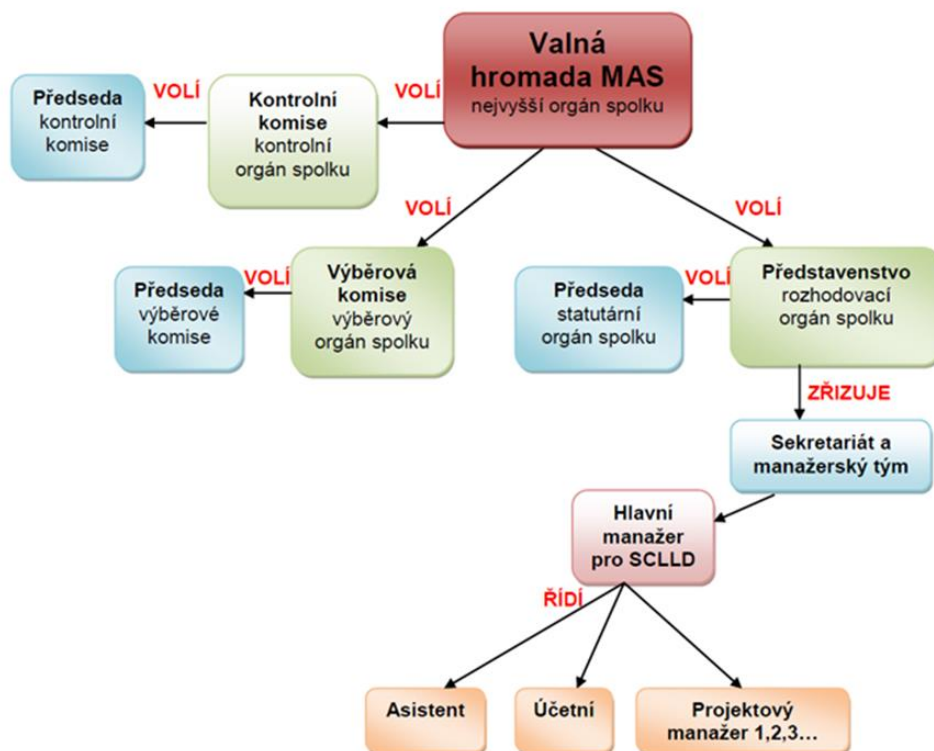
Tato kapitola popisuje základní informace o fungování MAS, jejich klíčových procesech, organizační struktuře a její dokumentaci. V kapitole je popsán způsob řízení (včetně organizačního schématu) realizace strategie CLLD. Kapitola obsahově vychází ze standardů MAS.

Místní akční skupina Hlinecko, z.s. (dále jen MAS Hlinecko) je spolkem podle zákona č. 89/2012 Sb., občanský zákoník, v platném znění. MAS je na politickém rozhodování nezávislým společenstvím občanů, neziskových organizací, soukromé podnikatelské sféry a veřejné správy (obcí, svazků obcí a institucí veřejného moci), které spolupracuje na rozvoji venkova, zemědělství a získávání finanční podpory z EU a z národních programů, pro svůj region, metodou LEADER. Základním cílem MAS je zlepšování kvality života a životního prostředí ve venkovských oblastech. Jedním z nástrojů je také aktivní získávání a rozdělování dotačních prostředků. Spolek funguje na principu otevřenosti, transparentnosti a rovného přístupu.

Účelem spolku je rozvíjení mezisektorové spolupráce metodou Leader ve prospěch komunitně vedeného místního rozvoje a aktivizace obyvatelstva a subjektů na území spolku do veřejně prospěšné činnosti, dobrovolnictví a zapojení veřejnosti do rozhodování o věcech veřejných. Dalším účelem spolku je uskutečňování dalších záměrů, které jsou v souladu s účelem spolku a se zájmy členů, zajišťování k tomu potřebných finančních, lidských, materiálních, informačních a dalších zdrojů a propagace území a spolupráce na regionální, národní a mezinárodní úrovni. Veškeré podrobnosti jsou uvedeny ve Stanovách MAS – <http://www.mashlinecko.cz/uploads/content/483/stanovy-mas-vh-duben-2021kopie1.pdf>, kterými se řídí i jednání jednotlivých povinných orgánů MAS. Případná realizace jednotlivých programových rámců SCLLD se bude řídit příslušnou dokumentací zpracovanou dle požadavků příslušného ŘO.

MAS má v souladu s podmínkami pro standardizaci uvedenými v MPIN ustaveny tzv. povinné orgány, jejichž činnost a pravomoci jsou podrobně uvedeny ve Stanovách Místní akční skupiny Hlinecko, z.s.:

- Valná hromada (nejvyšší orgán spolku ve smyslu Metodiky pro standardizaci MAS),
- Představenstvo (rozhodovací orgán spolku ve smyslu Metodiky pro standardizaci MAS),
- Předseda (statutární orgán spolku)
- Výběrová komise (výběrový orgán spolku ve smyslu Metodiky pro standardizaci MAS),
- Kontrolní komise (kontrolní orgán spolku ve smyslu Metodiky pro standardizaci MAS).



Obrázek 3 Organizační struktura MAS Hlinecko

Zdroj: http://www.mashlinecko.cz/_2019/o-nas-zakladni-udaje

MAS Hlinecko má zřízenou kancelář a pověřeného zaměstnance na pozici vedoucího zaměstnance pro realizaci SCLLD, který je schválen rozhodovacím orgánem MAS, a zodpovídá za realizaci SCLLD. Statutárním zástupcem MAS je předseda Představenstva MAS. Kancelář MAS je tvořena zaměstnanci pracujícími na realizaci strategie CLLD, případně na dalších projektech a aktivitách MAS. Kancelář má stanovené úřední hodiny, ve kterých je možné pracovníky MAS zastihnout. Kontakty na pracovníky a statutárního zástupce MAS jsou zveřejněny na webu MAS – http://www.mashlinecko.cz/_2019/kontakty. Kancelář MAS doplňuje externí účetní a nezávislý auditor.

4.2 Popis animačních aktivit

Tabulka 7 Popis animačních aktivit MAS Hlinecko

Typ činnosti	Popis činnosti
1. Animace v rámci alokací Akčního plánu SCLLD (dle pravidel příslušných operačních programů)	Informování zájemců o dotačních možnostech v rámci CLLD Prezentování dotačních možností CLLD na setkáních, webu MAS, Facebooku, lokálních novinách, televizi a individuálních konzultacích Pořádání seminářů pro žadatele/příjemce v rámci CLLD (představení výzev, příprava a podání žádosti, monitorování projektů atd.)
2. Dotační poradenství (podpora získávání finančních zdrojů do území)	Pomoc vzdělávacím subjektům při administraci projektů Šablony Propojování jednotlivých aktérů regionu Zasílání informací případným zájemcům, jejich zveřejňování na webu MAS



	<p>Mapování rozvojových záměrů obcí, škol, podnikatelů a dalších aktérů v území</p> <p>Projednávání možných propojení projektů a tvorby integrovaných projektů</p> <p>Nasměrování žadatele k nejvhodnějšímu dotačnímu zdroji a případné vysvětlení dotačních procesů</p> <p>Působení jako partner v projektech žadatelů z území</p> <p>Organizace grantových programů Malý Leader (prostředky Pardubického kraje) nebo Malý hlinecký hrnec (vlastní prostředky)</p>
<p>3. Vzdělávání, osvěta, informování (skupina činností nejvíce spojená se zvyšováním sociálního kapitálu území, uchováním kulturního dědictví a posilováním identity)</p>	<p>Příprava vlastních projektů zaměřených na rozvoj vzdělávání realizovaných ve spolupráci se školami</p> <p>Organizace vzdělávacích akcí</p> <p>Vydávání textových a audiovizuálních materiálů o regionu (kniha pověstí, katalog sakrálních staveb v regionu, výukové materiály)</p> <p>Prezentování činnosti MAS a přínosů CLLD (web, Facebook, zpravodaj, lokální tisk a televize)</p>
<p>4. Podpora inovací</p>	<p>Vyhledávání a prezentace vhodných inovačních řešení</p> <p>Podpora přenosu a sdílení inovačních projektů z jiných území</p> <p>Příprava pilotních projektů (financování realizace potom v rámci daného projektu)</p> <p>Realizace zastřešujících projektů (srovnatelná řešení pro větší skupinu obdobných subjektů)</p> <p>Podpora vzniku nových produktů, služeb a řešení</p>
<p>5. Síťování a koordinace (podpora zapojení komunity do rozvoje území)</p>	<p>Setkávání se s aktéry území</p> <p>Propojování subjektů v území za účelem uspořádání akcí, společného řešení problémů a přípravy a realizace projektů (realizace projektu MAP, plánu sociálních služeb, regionální značka Kvalita z Hlinecka)</p> <p>Spolupráce s místními experty na tvorbě akcí a informačních materiálů</p>
<p>6. Přenos znalostí a zkušeností MAS mimo území MAS</p>	<p>Zapojení MAS do rozvojových sítí</p>

4.4 Popis monitoringu a evaluace strategie

MAS Hlinecko bude provádět monitorovací a evaluační činnosti v souladu s metodickým pokynem pro využití integrovaných nástrojů a regionálních akčních plánů v programovém období 2021–2027 a v souladu s doplňujícími metodickými instrukcemi Ministerstva pro místní rozvoj, odboru regionální politiky.

Pro sledování a vyhodnocování plnění jednotlivých opatření/fiche Akčního plánu budou ze strany jednotlivých ŘO stanoveny povinné indikátory z Národního číselníku indikátorů. Hodnoty těchto indikátorů budou sledovány v monitorovacím systému.

Monitoring a hodnocení strategie budou pracovníci MAS vykonávat průběžně, a to jak během zjišťování absorpční kapacity v území, tak i při vyhodnocování vyhlášených výzev. Dále bude mít tuto



činnost na starosti Kontrolní komise, která pracovává a předkládá ke schválení Představenstvu indikátorový a evaluační plán SCLLD.

4.4.1 Indikátory na úrovni strategických cílů Strategického rámce SCLLD

Tabulka 8 Indikátory na úrovni strategických cílů SCLLD

Strategický cíl	Indikátor	Měrná jednotka	Výchozí hodnota (1. 1. 2021)	Cílová hodnota (31. 12. 2027)
1. Prosperující region	Počet podpořených projektů	Počet podpořených projektů	0	30
2. Vzdělání obyvatel regionu	Počet podpořených projektů	Počet podpořených projektů	0	10
3. Starostlivý a šetrný region	Počet podpořených projektů	Počet podpořených projektů	0	20
4. Spolupracující region a aktivní život obyvatel	Počet podpořených projektů	Počet podpořených projektů	0	10